



---

# Utlåtande efter utställning

Handling tillhörande:

## Översiktsplan för Strängnäs kommun 2014

Plan- och byggnämnden beslutade 2013-06-12 enligt § 84 att sända ut den första versionen översiktsplanen för samråd. Under samrådstiden (2013-08-16 – 2013-10-14) inkom 45 skrivelser som sammanstälts i en samrådsredogörelse.

Efter att ett reviderat förslag till ny översiktsplanen arbetats fram beslutade Plan- och byggnämnden 2014-02-25 enligt § 18 att skicka ut planen för utställning med tillhörande:

- Miljökonsekvensbeskrivning
- Grönplan del A
- Samrådsredogörelse

Planförslaget fanns under utställningstiden (2014-03-17 – 2014-05-18) tillgängligt på kommunens hemsida ([www.strangnas.se/nyop](http://www.strangnas.se/nyop)), på biblioteken i Strängnäs, Mariefred, Stallarholmen och Åkers styckebruk, samt på kommunens medborgarkontor. Annons med information om utställningen infördes i Strängnäs tidning 2014-03-14 och 2014-05-03. Planförslaget, alternativt endast underrättelse, sändes till länsstyrelsen, regionplaneorgan och kommuner som berörs av förslaget, samt enligt sändlista.

Några förfrågningar om förlängd yttrandetid inkom ej under utställningstiden.

Under utställningstiden inkom 20 skrivelser. Efter utställningstidens utgång har två skrivelser inlämnats. Länsstyrelsens granskningsyttrande och inlämnade synpunkter har sammanställts i en utställningsredogörelse.

### **Förändringar sedan utställningstiden**

I översiktsplanen har bland annat följande justeringar/tillägg/förändringar gjorts:

- Ett textavsnitt angående tillgänglighet har lagts till i kapitlet *Övergripande planeringsförutsättningar och fokusområden*.
- Mindre text- och kartjusteringar utifrån inkomna synpunkter (se utställningsredogörelse nedan).

# Utställningsredogörelse

Vid utställningstidens slut hade följande skrivelser inkommit:

Inkomna synpunkter	Datum	Synpunkt	Synpunkt tillgodosedd
<b>Statliga myndigheter och kommuner</b>			
1. Länsstyrelsen	2014-05-16	Ja	
2. Försvarsmakten Högkvarteret	2014-04-10	Ja	
3. Folkhälsomyndigheten	2014-05-05	Ja	
4. SGI	2014-05-13	Ja	
5. Sjöfartsverket	2014-04-10	Ja	
6. Energimyndigheten	2014-05-13	Ja	
7. Trafikverket	2014-05-16		
<b>Kommunala nämnder och styrelser</b>			
8. Områdesstyrelsen Vårfruberga	2014-05-15	Ja	
9. Områdesstyrelsen Mariefred	2014-05-19	Ja	
<b>Övrigt</b>			
10. Villaägarna i Strängnäsbygden (1)	2014-04-24	Ja	
11. Villaägarna i Strängnäsbygden (2)	2014-05-15	Ja	
12. Märinge By samfällighetsförening	2014-04-14	Ja	
13. Mariefredspartiet	2014-05-18	Ja	
14. Vattenfall Eldistribution AB	2014-05-16	Nej	
15. Naturskyddsföreningen Strängnäs	2014-05-16	Ja	
16. Föreningen Landskapsskydd i Strängnäs	2014-05-18	Ja	

---

17. Fastighets AB L E Lundberg	2014-05-18	Ja	
18. Härads Hembygdsförening	2014-05-18	Ja	
19. Strängnäs Gille	2014-05-18	Ja	
20. Svenska kraftnät	2014-05-19	Ja	
21. Privatperson A	2014-03-27	Ja	
22. Privatperson B	2014-05-16	Ja	

## SYNPUNKTER

## KOMMENTARER OCH FÖRSLAG MED ANLEDNING AV DE SYNPUNKTER SOM FRAMFÖRTS

### Statliga myndigheter och kommuner

#### 1. Länsstyrelsen

#### Granskningsyttrande över översiktsplan för Strängnäs kommun

Förslag till ny översiktsplan för Strängnäs kommun är utställt och har inkommit till Länsstyrelsen för granskningsyttrande enligt 3 kap. 12 § plan- och bygglagen (PBL). Länsstyrelsen har lämnat samrådsyttrande den 21 oktober 2013.

Av länsstyrelsens granskningsyttrande ska framgå om

1. förslaget inte tillgodoser riksintressen enligt 3 eller 4 kap. miljöbalken,
2. förslaget kan medverka till att en miljö kvalitetsnorm enligt 5 kap. miljöbalken inte följs,
3. redovisning av områden för landsbygdsutveckling i strandnära lägen (LIS) inte är förenliga med 7 kap. 18 e § första stycket miljöbalken,
4. sådana frågor rörande användningen av mark- och vattenområden som angår två eller flera kommuner inte samordnas på lämpligt sätt, och
5. bebyggelsen blir olämplig med hänsyn till människors hälsa eller säkerhet eller till risken för olyckor, översvämning eller erosion.

Kommunen har remitterat planförslaget till de statliga verk som berörs.

Trafikverket har lämnat yttrande den 15 maj, Sjöfartsverket den 10 maj och SGI den 13 maj 2014. Trafikverket och Sjöfartsverket har inga kvarstående synpunkter på förslaget medan SGI önskar en jämförelse på karta mellan naturolycksrisker och föreslagna utbyggnadsområden. Försvaret har lämnat yttrande med synpunkter den 9 april 2014, se nedan.

Detta granskningsyttrande ska enligt 3 kap. 20 § PBL redovisas tillsammans med översiktsplanen.

#### Länsstyrelsens ställningstagande

Förslaget till översiktsplan är en strategiskt inriktad plan där avvägning mellan olika intressen till stor del skjuts till nästa planerings- eller beslutsnivå. För de områden som omfattas av befintliga fördjupningar av översiktsplanen

Noteras.

kvarstår Länsstyrelsens invändningar i granskningsyttrandet som hör till planerna. För de områden där fördjupningar kommer att tas fram anstår Länsstyrelsens ställningstagande till markanvändningen. Länsstyrelsen kan komma att pröva kommunens beslut att anta detaljplaner eller områdesbestämmelser enligt 11 kap 10, 11 § PBL, om de synpunkter som lämnas nedan inte beaktas.

#### *Riksintresse för totalförsvaret*

Försvarmakten framför i yttrande den 9 april att myndigheten inte har för avsikt att avveckla Härads skjutfält. Områden för störningskänslig bebyggelse (bostäder, vårdlokaler, skolor) bör inte planeras inom influensområdet för skjutfältet. I översiktsplanen framför kommunen ställningstagandet att Härads skjutfält på sikt bör avvecklas då området inom en snar framtid kommer att få oacceptabel påverkan på Strängnäs stads expansionsmöjligheter. För att tillsvidare tillgodose totalförsvaret kommer kommunen att samråda med Försvarmakten i planärenden som kan påverka riksintresset.

Vid en kommande översyn av fördjupningen av översiktsplanen får frågan om riksintresset för totalförsvaret och stadens expansionsmöjligheter behandlas. Länsstyrelsen är beredd att delta i överläggningar mellan företrädare för kommunen och Försvaret i frågan.

Noteras.

#### *Riksintressen för naturvård och kulturmiljö*

Länsstyrelsen saknar en redogörelse i planen för hur dessa intressen ska tillgodose och hur påtaglig skada kan undvikas. En redogörelse för eventuella konflikter mellan motstående riksintressen eller mellan riksintressen och de övergripande riktlinjerna för markanvändning saknas också. Översiktsplanens roll som vägledande underlag i enskilda ärenden är särskilt viktig i riksintresseområden som saknar fördjupning eller detaljplan. Genom att såväl kommunens som Länsstyrelsens ställningstagande gällande riksintressena får skjutas till senare planerings- eller tillståndskeden riskerar detta att komplicera och fördröja efterföljande planprocesser.

Hur kommunen avser att tillgodose redovisade riksintressen framgår översiktligt på sid. 112 (angående områden med kulturmiljövården av riksintresse) och sid. 96 (angående områden med naturvården av riksintresse).

#### *Miljö kvalitetsnormer*

Vattenmyndigheten ska fastställa ny status och miljö kvalitetsnormer år 2015. Översiktsplanen bör ange att det underlag som tas fram av Vattenmyndigheten ska ligga till grund för efterföljande planering och prövning.

Detta framgår på sid. 160.

#### *Hälsa och säkerhet*

För bebyggelseområden som planeras intill järnväg och väg med transporter av farligt gods anser Länsstyrelsen att det är viktigt att i ett tidigt planeringsskede ta fram

Stycket om tunga transporter på sid. 127 har kompletterats med information angående farligt gods.

riskbedömningar för att klargöra vilka förutsättningar som finns för ny bebyggelse.

#### *Markanvändning inom fördjupningsområden*

Status för de två befintliga fördjupningarna av översiktsplanen, FÖP Strängnäs stad – Härad och FÖP Mariefred – Läggesta behöver framgå av översiktsplanen. Av den översiktliga markanvändningskartan bör det framgå vilka områden som omfattas av gällande fördjupningar och för vilka områden fördjupningar planeras. För de områden där markanvändningen enbart redovisas i översiktliga markanvändningskartor och det inte finns gällande fördjupningar måste Länsstyrelsens ställningstagande till dessa delar anstå.

Justerat. Information om respektive fördjupnings nuvarande status (antagen eller kommande) har förts in i kartornas legender (sid. 49-51).

#### *Övrigt*

Beslut i detta ärende har fattats av samhällsbyggnadschef Patrik Nissen. I ärendet har vidare deltagit företrädare för berörda enheter samt länsarkitekt Torbjörg Sekse, föredragande.

## **2. Försvarsmakten Högkvarteret**

Försvarsmakten framhårdar tidigare framförd synpunkt: myndigheten har inte för avsikt att avveckla Härads skjutfält. Med hänsyn tagen till detta bör inte områden för störningskänslig bebyggelse (bostäder, vårdlokaler, skolor) planeras inom influensområdet för skjutfältet. Influensområdet är framtaget med hänsyn tagen till gällande riktlinjer för buller och bör därför följas. Området utgörs till störst del av Fortifikationsverkets fastighet, själva skjutfältet. Noteras.

För höga objekt så som vindkraftverk, master och byggnader gäller att dessa ska sändas på remiss till Försvarsmakten för samråd. Detta gäller hela Sveriges yta, alla objekt som är högre än 20 meter utanför tätort och över 45 meter inom tätort. Detta framgår i kapitlet om Totalförsvaret, men bör också framgå i de delar som berör hantering av vindkraftsärenden.

Försvarsmakten kan vid behov träffa kommunen och länsstyrelsen för att redogöra för riksintresset för att underlätta den framtida planeringen av Strängnäs kommun.

## **3. Folkhälsomyndigheten**

Kommunen har utvecklat den sociala ansatsen ytterligare i förhållande till det förra samrådsförslaget till översiktsplan och tagit med faktorer och fokusområden såsom

- att underlätta för persontransporter till fots, med cykel

- och kollektivtrafik.
- att bidra till en bättre folkhälsa genom samhällsplanering.

Den sociala dimensionen skulle kunna utvecklas/redovisas på liknande vis som miljökonsekvensbeskrivningen.

Folkhälsomyndigheten vill även framhålla att det är positivt att kommunen arbetar med att få så många delaktiga i översiktsplanens framtagande.

#### 4. SGI

Statens geotekniska institut (SGI) har av Strängnäs kommun erhållit rubricerad översiktsplan, med begäran om yttrande. Vårt yttrande omfattar bedömning av hur planförslaget beaktar geotekniska säkerhetsfrågor (t.ex. ras, skred, erosion samt geotekniska säkerhetsrisker i samband med översvämning). Yttrandet omfattar inte markmiljötekniska frågor.

SGI har tidigare lämnat yttrande på samrådshandlingen, daterat 2013-10-11, med diariennr. som ovan.

##### *Underlag:*

- Översiktsplan för Strängnäs kommun. Utställningshandling upprättad 2014-02-12.
- Miljökonsekvensbeskrivning Översiktsplan 2014, upprättad 2014-02-12.

##### *SGI:s synpunkter*

SGI noterar att tidigare synpunkter arbetats in i utställningshandlingen.

Vi vill fortsatt trycka på att en jämförelse på karta vore värdefull i ÖP mellan naturolycksrisker som ras, skred och erosion samt översvämning, och föreslagna utbyggnadsområden.

Kommunen bedömer det istället som positivt att beskrivningen av planförslagets sociala konsekvenser inarbetats i huvuddokumentet. Utan behov av hänvisning till ett separat dokument blir kopplingarna mellan planförslaget och dess bedömda sociala konsekvenser tydliga.

Noteras.

Noteras. Kommunen har i dagsläget inte tillräckligt med underlag/analyser för att kunna sammanställa en sådan kommunövergripande karta. Layoutmässigt kan det också vara svårt att få till en tydlig analog karta med den detaljerade information som behövs.

Det anses därmed vara mer lämpligt att i fördjupningar av översiktsplanen och i enskilda utbyggnadsprojekt ta fram sådana kartor. För resonemang kring specifika utbyggnadsområden hänvisas således till gällande och kommande fördjupningar av översiktsplanen.



Kommunens ambition är att vidareutveckla arbetet med riskanalyser i sitt digitala kartsystem och avser att vända sig till SGI för konsultstöd.

## 5. Sjöfartsverket

Sjöfartsverket har tidigare yttrat sig i rubricerat ärende i skrivelser till Trafikverket, Region Öst, med kopia till Strängnäs kommun, 2012-02-29 samt 2013-10-14 och vidhåller vad då förts fram.

Sjöfartsverket har inga nya synpunkter med anledning av aktuell utställning av översiktsplanen, men framhåller att de tidigare framförda, särskild i yttrande 12-01030-3, kvarstår. Noteras.

Sjöfartsverket har utöver tidigare anförda synpunkter inget att erinra mot översiktsplan för Strängnäs kommun men återkommer med mer detaljerade synpunkter när planerna i senare skede konkretiserats.

## 6. Energimyndigheten

Detta är ett svar som inte fördjupat går in på den specifika planen utan ger Energimyndighetens generella synpunkter. Undantaget gäller synpunkter kring vindkraft, läs mer under rubriken specifika synpunkter. Noteras.

Energimyndigheten har fått en förfrågan från Strängnäs kommun att lämna synpunkter på förslag till översiktsplan för Strängnäs kommun.

Energimyndigheten verkar inom olika samhällssektorer för att skapa goda villkor för en effektiv och hållbar energianvändning och en kostnadseffektiv svensk energiförsörjning, båda med en låg negativ inverkan på hälsa, miljö och klimat.

Enligt förordningen (1998:896) om hushållning med mark- och vattenområden m.m. ansvarar Energimyndigheten för att lämna uppgifter till länsstyrelserna om områden som myndigheten bedömer vara av riksintresse för energiproduktion och energidistribution enligt 3 kap. miljöbalken.

### *Specifika synpunkter*

Energimyndigheten anser att Strängnäs kommuns tematiska tillägg för vindkraft bör uppdateras och integreras i översiktsplanen. Enligt samrådsredogörelsen anser Länsstyrelsen att "Tidigare tematiska tillägg för vindkraft behöver arbetas in i planen". Energimyndigheten delar Länsstyrelsens uppfattning.

Det som varit väsentligt (samt passande utifrån den översiktliga planeringsnivån) att lyfta in i översiktsplanen har lyfts in. Att bibehålla ett tematisk tillägg till en aktuell översiktsplan överensstämmer inte med lagstiftarens intentioner. Kommunens ambition är dock att bearbeta Tema

Energimyndigheten anser även att det tematiska tillägget för vindkraft inte har integrerats i översiktsplanen i tillräcklig utsträckning och ser allvarligt på att statusen för det tematiska tillägget för vindkraft, "Tema vindkraft", dessutom har nedgraderats och inte längre utgör ett tematiskt tillägg till översiktsplanen.

Energimyndigheten konstaterar att det inte finns några utpekade riksintresseområden för vindbruk inom Strängnäs kommun, dock vill Energimyndigheten betona vikten av att ta hänsyn till vindbruk i översiktsplanen även då det inte finns utpekade riksintresseområden för vindbruk i en kommun.

Energimyndigheten anser att Strängnäs kommun riskerar att hämma utvecklingen av förnybar energi från vindresurser i Strängnäs kommun om kommunen väljer att avstå från att integrera sitt tematiska tillägg för vindbruk i översiktsplanen samt nedgraderar statusen för det tematiska tillägget för vindkraft.

Vindkraftsprojektörer riskerar därmed också att gå miste om ett tydligt beslutsunderlag för vindbruksinvesteringar i kommunen medan tillståndsmyndigheter riskerar att gå miste om ett tydligt vägledande underlag vid etableringsbeslut för vindbruksanläggningar. Detta skulle i förlängningen kunna innebära att kommunen går miste om investeringar i värdefull, förnybar energiproduktion från vindresurser inom kommunen, investeringar som även skulle kunna komma lokalsamhället till gagn.

Strängnäs kommun ligger dessutom inom el område 3 där elenerpriserna generellt sett är högre än i norra Sverige. Strängnäs kommun har därför även en viktig roll att spela när det gäller att bidra till att utjämna prisbilden för elenergi genom att skapa förutsättningar för värdefullt tillskott av förnybar energi från vindresurser. Enligt Boverket har dessutom en majoritet av Sveriges kommuner nu integrerat vindbruk i sina översiktsplaner, Energimyndigheten rekommenderar att även Strängnäs kommun väljer att visa föredöme inom vindkraftsområdet.

### Generella synpunkter

#### Nationella energi- och klimatmål

Det är viktigt att beakta de nationella energi- och klimatmålen i det strategiska energi- och klimatarbete och i det översiktliga planarbetet.

Den svenska energipolitiken bygger på tre grundpelare. Politiken syftar till att förena:

- Ekologisk hållbarhet
- Konkurrenskraft
- Försörjningstrygghet

vindkraft och låta dokumentet utgöra ett vägledande underlag vid handläggning av enskilda ärenden.

I stället för att inom kommunen peka ut lämpliga områden för utbyggnad av vindkraftverk, har kommunen valt att (genom olika riktlinjer) belysa vilka typer av områden som på översiktlig nivå kan anses vara mer lämpade än andra att etablera vindkraftverk inom. Den teknikutveckling som sker inom vindkraftsområdet talar mot ett utpekande av lämpliga områden för vindkraftverk då förutsättningarna för vindkraftsutbyggnad inom kommunen också förändras. Viktigt att påpeka är, att de riktlinjer som presenteras endast är vägledande och att tillåtligheten för vindkraft alltid måste prövas mot gällande lagstiftning i varje enskilt fall.

Vindkraft och solenergi är med i den strategiska planen i kommunen och också i Klimat- och energiplanen finns det mål att utsläpp från användning av fossila bränslen i kommunen ska minska kraftigt. Förnybar energi är ett sätt att arbeta mot dessa mål och därmed exkluderas det inte från framtida planering.

Påståendet att Strängnäs kommun riskerar att hämma utvecklingen av förnybar energi från vindresurser anses därmed utifrån ovanstående vara anmärkningsvärt.

År 2008 antogs ett klimat- och energipaket om mål fram till 2020 av Sveriges riksdag. Sverige ska till år 2020 genom energieffektivisering minska energianvändningen med 20 procent jämfört med år 2008. Nedan följer en genomgång av olika energi- och klimatmål för Sverige och EU.

2016	Sverige	EU
Energieffektivisering	9 procent	9 procent
2020	Sverige	EU
Andel förnybar energi	50 procent	20 procent
Andel förnybar energi inom transporter	10 procent	10 procent
Energieffektivisering	20 procent	20 procent
Minskade utsläpp av växthusgaser	40 procent	20 procent

De nationella energi- och klimatmålen är utgångspunkter i energi- och klimatarbetet i Sverige som helhet. Dessutom ska offentlig sektor vara föregångare i arbetet med förnybar energi och energieffektivisering enligt direktivet om byggnaders energiprestanda (2002/91/EG), energieffektiviseringsdirektivet (2012/27 IEO) och förnybartdirektivet (2009/28/EG).

De nationella miljömål och etappmål som främst har anknytning till energiområdet är: god bebyggd miljö, begränsad klimatpåverkan, bara naturlig försurning och ingen övergödning.

#### *Regionala planer och strategier*

Enligt den nya plan- och bygglagen (2010:900) som trädde i kraft 2 maj 2011 ska kommunerna beakta relevanta regionala mål, planer och program av betydelse för en hållbar utveckling i sin översiktsplanering. I arbetet med översiktsplanering finns också stora möjligheter att på en regional nivå vara mer proaktiv i energiarbetet och förutse olika händelseförlopp för att kunna föreslå eller genomföra relevanta åtgärder. Mot denna bakgrund är det viktigt med ett bra samarbete och samordning mellan det regionala och det kommunala planarbetet.

#### *Regionala energi- och klimat strategier*

Länsstyrelserna har fått uppdraget av regeringen att ta fram regionala strategier för energi- och klimatfrågorna i länet. Strategierna är ett viktigt led i den nationella energi- och klimatpolitiken för att kunna realisera målen på den lokala och regionala nivån. Syftet med strategierna är att minska klimatförändringarna, främja energi omställningen, öka andelen förnybar energi samt främja energieffektivisering och ett effektivare transportsystem. Strategierna ska utformas i samverkan med andra regionala och lokala aktörer och se till att alla drar åt samma håll i länet.

#### *Regional utvecklingsplanering*

I samtliga län finns idag regionala utvecklingsprogram-/strategier som syftar till att vara en samlad plattform för regionens och länets utvecklingsambitioner. Ansvaret för de regionala planeringsfrågorna ser lite olika ut i olika län, det kan vara landsting, kommunala samverkansorgan eller länsstyrelser som hanterar frågorna. I en majoritet av länen tar formuleringarna i de regionala utvecklingsprogrammen/strategierna sin utgångspunkt i hur klimat- och energifrågan ska hanteras och i flera fall kopplas utmaningarna samman med affärsmässiga och tillväxtskapande möjligheter.

### Transporter

Fysisk planering inkluderande infrastruktur- och bebyggelseplanering är ett av flera viktiga styrmedel för att minska samhällets energianvändning och negativa klimatpåverkan för att på sikt nå nationella och internationella energi- och klimatmål. Det är viktigt att i strategiskt energi- och klimatarbete och i det översiktliga planarbetet beakta dessa nationella mål eftersom de strukturer som beslutas om i dagsläget kommer att ha betydande påverkan på medborgarnas och samhällets framtida energianvändning.

För att transportsystemet ska bli hållbart ur miljö-, klimat- och energisynpunkt krävs att transporterernas totala energianvändning minskar, och att den energi som används kommer från förnybara och hållbara energikällor.

Energianvändningen kan reduceras genom minskade transportbehov, energieffektivare fordon samt genom att de transporter som genomförs sker på ett energieffektivt sätt. Transportbehoven kan framförallt minskas genom transportsnål samhällsplanering, men också genom effektivare godslogistik och ökad användning av IT-lösningar. De transporter som genomförs kan ske på ett energieffektivare sätt genom överflyttning till mer energieffektiva trafikslag. Viktiga förutsättningar för detta är, förutom beteendeförändringar hos individer, företag, den offentliga sektorn och andra aktörer, att det finns en infrastruktur som stöder en sådan överflyttning.

### Byggnader

Byggnader spelar en viktig roll i strävan mot det hållbara energisystemet. För bebyggelsen gäller strävan att nå målet om 20 procents effektivare energianvändning till 2020 respektive 50 procents effektivare energianvändning 2050 och en rad EU-direktiv pekar på olika insatser som tillsammans strävar åt samma håll.

Gemensamt för direktiven är att offentlig sektor ska vara föregångare. Som exempel kan nämnas att alla nya byggnader ska vara näranollenergibygnader år 2019 för offentliga byggnader och år 2021 för samtliga nya byggnader.

### Solenergi

Solförhållandena i Sverige är på många håll lika goda som i exempelvis Tyskland. Solceller och solfångare i bebyggelsen går att integrera i byggnader och ger varken upphov till buller eller utsläpp. Enligt Boverkets byggregler kan solceller och solfångare användas för att reducera byggnaders specifika energianvändning.

Möjligheten till aktivt såväl som passivt utnyttjande av solenergi bör beaktas i översikts- och detaljplaneringen. Exempelvis påverkas möjligt solenergiutnyttjande av hustakens orientering, liksom av skuggning från omgivande byggnader och höga träd. Även partiell skuggning kan markant påverka solelsproduktionen. Kommunen kan också arbeta för ett ökat utnyttjande av solenergiressursen genom att vid bygglovsgivning ge vägledning om olika energisystems miljöfördelar. Kommunen kan också överväga förändringar av regler kring när solenergianläggningar bör vara bygglovspliktiga. En kartering av solenergipotential för olika tak kan underlätta konsumenters investeringsbeslut. Solkartor finns redan gjorda för flera städer, exempelvis Göteborg, Lund och Stockholm och verktyg för solkartering finns idag kommersiellt tillgängligt.

### Vindkraft

Energimyndigheten har ett speciellt sektorsansvar för att ange riksintressen för vindbruk samt bevaka utvecklingen av hushållningen med mark- och vattenområden avseende vindbruk.

Generellt vill Energimyndigheten betona vikten av regeringens mycket tydliga uttalanden om att utbyggnaden av vindkraft ska främjas och därmed ges en högre prioritet än tidigare. Mot bakgrund av detta och den nationella planeringsramen på 30 TWh till år 2020 är ökad elproduktion från vindbruk ett nationellt intresse som måste få tillgång till mark- och vattenområden. Vindbruk måste därmed också få synas i landskapen samtidigt som etableringen av vindkraft ska ske i balans med andra intressen.

Mot bakgrund av att vindbruk är ett nationellt intresse är det enligt Energimyndighetens bedömning nödvändigt att vindbruk integreras i den översiktliga planeringen i kommunerna. På så sätt får kommunerna en strategi för hur vindbruk bör vägas mot andra intressen i kommunen. Integreringen i planeringen möjliggör också dialog och förankring av vindkraftfrågorna hos befolkningen, vilket är av stor betydelse för acceptansen för vindkraft.

### Riksintresse för vindbruk 2013

Energimyndigheten har nyligen uppdaterat anspråken av riksintresse vindbruk i samband med beslut den 16 december 2013. Riksintressen ska enligt 3 kap. plan- och bygglagen (2010:900) redovisas och behandlas i den

kommunala översiktsplaneringen. Den kommunala översiktplaneringen ska aktualiseras och uppdateras varje mandatperiod där nytt underlag, som exempelvis uppdaterade riksintresseområden för vindbruk, arbetas in. Utpekade riksintresseområden för vindbruk 2013 finns att ladda ner i shapeformat, se länk; [www.energimyndigheten.se/sv/Om-oss/Var-verksamhet/Framjande-av-vindkraft1/Riksintresse-vindbruk-/](http://www.energimyndigheten.se/sv/Om-oss/Var-verksamhet/Framjande-av-vindkraft1/Riksintresse-vindbruk-/)

#### *Vindkartering*

Uppsala universitet har på uppdrag av Energimyndigheten tagit fram ett antal vindkarteringar. Sedan början av oktober 2011 finns det en ny vindkartering med fyra gånger högre upplösning än tidigare karteringar. På Energimyndighetens hemsida finns den tillgänglig för nedladdning i shape-format och kommer således att utgöra ett uppgraderat underlag för identifiering av områden med hög medelvindhastighet. Resultatet av vindkarteringen 2011 ska användas som underlag i vindkraftsplaneringen vid länsstyrelser och kommuner, se länk; [www.energimyndigheten.se/sv/Om-oss/Var-verksamhet/Framjande-av-vindkraft1/Vindkartering1/](http://www.energimyndigheten.se/sv/Om-oss/Var-verksamhet/Framjande-av-vindkraft1/Vindkartering1/)

#### *Samexistens är möjlig*

Om det finns flera anspråk på olika riksintressen enligt 3 kap. miljöbalken i ett område bör möjligheterna till samexistens mellan de olika intressena undersökas i första hand. Energimyndigheten anser att vindbruk i stor utsträckning är förenligt med exempelvis riksintresse för naturvård och friluftsliv. Restriktioner för vindkraftetableringar bör därför inte generaliseras för andra riksintresseområden utan avvägningen mellan olika intressen bör avgöras vid prövning av specifik etablering.

Energimyndigheten vill även lyfta fram möjligheterna till samexistens vid eventuella framtida vindkraftetableringar i områden där riksintressen för vindbruk och Natura 2000-områden gör anspråk på samma områden. Möjligheter till vindkraftetableringar i Natura 2000-områden finns i de fall vindkraftsetableringen inte skadar de livsmiljöer eller arter som Natura-2000 området avser skydda, vilket framgår av rapporten "Möjligheter till vindkraftsetablering i Natura 2000-områden" (Naturvårdsverket, rapport 6473).

## **7. Trafikverket**

Trafikverket har i samrådsskedet yttrat sig över planförslaget. Synpunkterna har på ett tillfredsställande sätt bemötts i samrådsredogörelsen och har till viss del även arbetats in i översiktsplanen. Trafikverket har med anledning av utställningen inga nya synpunkter att framföra.

Som vi framhöll i samrådsyttrandet är översiktsplanen väl genomarbetad och vi anser att den utgör ett bra underlag för den framtida planeringen inom kommunen. Under förutsättning att de synpunkter som inte blivit tillgodosedda i utställningshandlingen beaktas i samband med den fortsatta utbyggnadsplaneringen, tillstyrker Trafikverket att kommunen antar översiktsplanen.

Noteras.

## Kommunala nämnder och styrelser

### 8. Områdesstyrelsen Vårfruberga

Vårfrubergastyrelsen representerar till största delen landsbygden där Härad och Vansö kyrkby är tätorter eller s.k. landsbygdsnoder.

I förslaget påpekas att tillväxt inte skall inverka negativt på landsbygdens produktions- och rekreationsresurser. Befolkningsstillväxten styrs till befintlig bebyggelse och kollektivtrafik.

För landsbygden är det viktigt att värna om dess karaktär samt även behålla skolorna. Då kan det vara en fördel att även möjligheter till byggande ges i närheten av skolorna. Enl. förslaget bör byggnation lokaliseras till s.k. servicenoder eller stråk och där omnämns områden som Härad och stråket mellan Vansö, Fogdö och upp till Lundby vilket är positivt ur skolornas synvinkel.

Ang. omvandlingsområden i kommunen sägs i förslaget att man skall vara restriktiv med utökade byggrätter för att möjliggöra permanent boende, eftersom det minskar utbudet av enklare fritidshus. Vad menas med enklare fritidshus? Hus byggda på 1970-talet är vinterbonade och fullt möjliga att bo permanent i om man så önskar. Från kommunens sida har man hittills varit positiv till att inflyttning sker genom att fritidsboende flyttar till kommunen permanent. I förslaget påpekar man risken för ökade kostnader för kollektivtrafik och service i dessa områden. Men man kan ju också se det som att ökat permanentboende ger ökat underlag för kollektivtrafik mm.

Som sammanfattning på ÖP-förslaget kan sägas att generella krav och riktlinjer för ny bebyggelse skall vara strikt hållna för att tillgodose enskilda och allmänna intressen. Viktigt är ändå att små- och större företag av olika slag kan ha möjlighet att utöva sin verksamhet utan alltför stor restriktivitet vid t.ex. avyttring av mark för bostadsändamål eller annan verksamhet. Det ev. utökade strandskyddet kan också nämnas som ett hinder.

Med "enklare fritidshus" menas här småhus av enklare standard som inte är inrättade för helårsboende och som inte omfattas av alla krav i Boverkets byggregler rörande exempelvis tillgänglighet, bostadsutformning och energihushållning. Enklare fritidshus ligger ofta på tomter med begränsade byggrätter.

## 9. Områdesstyrelsen Mariefred

### Bebyggelsen öster om Mariefred

Flera skäl talar för att den planerade bebyggelsen bör slopas

I materialet framgår tydligt att bebyggelse främst ska koncentreras till stationsnära lägen, helst inom en trekilometersradie från stationen.

Ett av översiktsplanens fokusområden handlar om att underlätta för persontransporter till fots, med cykel och kollektivtrafik

Bostäder öster om Mariefred skulle eventuellt kräva fler vägdragningar, som ytterligare skulle reducera tätortsnära naturområden samt generera mer biltrafik

I översiktsplanen ingår Mariefred i ett utpekat utredningsområde för ny bebyggelse inom/intill befintliga strukturer. Den översiktliga markanvändningskartan över MÅHL-området är baserad på befintlig fördjupning av översiktsplanen för Mariefred-Läggesta. I översiktsplanen framgår att befolkningsskoncentrationer på längre avstånd än 3 km från järnvägsstationer kräver särskilda satsningar på kollektiva anslutningsmöjligheter för att motverka oacceptabel ökning av motorburen trafik.

### Rekreation och friluftsliv

Vi instämmer i värdet av tätortsnära skog och hävdar då att konsekvensen blir att ingen bebyggelse eller vägdragning skall ske i Hammaren.

Inom Hammaren har ett detaljplanearbete pågått (i dagsläget är planen "vilande" och nya utredningar tas fram) där dessa frågor diskuteras, det vill säga där avvägningar görs mellan olika intressen. Området är i tidigare översiktsplanering utpekat för dragning av ny väg och bostadsbebyggelse.

### Naturvärden

Bevarande av områden med höga värden för den biologiska mångfalden ska värderas högt vid upprättande av nya detaljplaner. I samband med arbeten som syftar till att förändra markanvändning ska tillämpliga inventeringar göras för att säkerställa att inga hotade djur eller växter påverkas på ett oacceptabelt sätt.

Vid detaljplanearbeten ska en viktig utgångspunkt vara det som står i Grönplan del A om hur värden för den biologiska mångfalden ska beaktas. Inför detaljplanearbeten och i eventuell miljökonsekvensbeskrivning läggs fast vilka utredningar och inventeringar som behöver utföras beroende på de naturvärden (även biologisk mångfald) som finns i det aktuella området.

### Samhällsservice

Läggesta, Hedlandet och Mariefred kommer få en betydande befolkningsökning, med tanke på det stora antal bostäder som ÖP-n medger, varför viktig samhällsservice även måste förläggas i kommunens östra del.

Familjecentraler har visat sig ha goda effekter varför en sådan också bör etableras i den östra kommundelen.

Särskilda boenden skall vara jämnt fördelade i förhållande till invånarantalet, så att boende kan vara kvar i en känd miljö och ha närhet till anhöriga.

Framtida räddningstjänst måste utredas med anledning av utbyggnad mot Läggesta.

Noteras.

### Turism

Turistbyrån bör i framtiden vara förlagd vid Storgatan så den är tydlig för turisterna. Där bör också turistbussar ställas upp.

Omsorgen om kulturmiljöerna är viktig dels ur ett

Noteras.



långsiktigt perspektiv dels ur besökssynpunkt. En utmaning är att bevara de gamla gårdsmiljöerna. Bristen på parkeringsplatser riskerar att förvärras och måste beaktas.

#### Verksamhetsområde/Näringsliv

Ett potentiellt Industriområde i Ärjadalen bör utredas. Området är lämpligt för invånarna både i Åker och Mariefred och ligger i anslutning till motorväg och järnväg.

Kommunen bedömer att planberedskapen för verksamhetsmark idag och i ett längre perspektiv är god varpå Ärjadalen ej pekas ut som ett framtida verksamhetsområde i denna översiktsplan.

### Övriga

#### 10. Villaägarna i Strängnäsbygden (1)

##### Allmänt

När det finns många antagna detaljplaner, som i Mariefredsområdet, bör detaljplan kompletteras med exploateringsavtal för att styra startdatum. En snabb utbyggnad resulterar lätt i stora ekonomiska åtaganden. Kommunens målsättning att växa med 1 % per år bör därför kompletteras med en ekonomisk plan som reglerar skuldsättningen.

En detaljplan antas sällan utan ett exploateringsavtal. I ett exploateringsavtal regleras exploatörens skyldigheter som exempelvis att bekosta allmänna vägar, platser, vatten- och avloppsledning samt annan infrastruktur inom området. Även utbyggnadsordning kan regleras.

Kommunens årsplan beskriver vad Kommunfullmäktige vill uppnå under kommande år och hur pengarna ska fördelas till olika nämnder. Hur respektive nämnds tilldelade pengar fördelas mellan verksamheterna redovisas i nämndernas årliga mål och budget.

##### Landskapsbild

I avsnittet om Landskapsbilden bör kommunen ta ställning emot att bygga industriella vindkraftverk som är över 200 meter höga.

Kommunen avser ej att i översiktsplanen införa ett generellt ställningstagande mot vindkraftsutbyggnad. Tillåtligheten för vindkraft måste alltid prövas mot gällande lagstiftning i varje enskilt fall.

##### Bebyggelse

Enligt befintlig formulering ska man inte tillåta utspridd bebyggelsestruktur. Det borde istället bedömas från fall till fall.

Alla till kommunen inkomna bygglovs- och detaljplaneförfrågningar bedöms utifrån gällande lagstiftning, den aktuella platsens förutsättningar och de ställningstaganden och strategier som ryms i översiktsplanen.

##### Klimat

Översiktsplanen bör påpeka att man enbart ska bygga nollenergihus, som det blir lag på från 2020. Vidare bör egen energiproduktion uppmuntras genom solceller. Installerar många solceller eller bergvärme så minskar behovet av fjärrvärme, vilket måste finnas med i planeringen.

En informationsruta om byggnadsdirektivet har lagts till på sid. 131. På sid. 134 i översiktsplanen framgår att kommunen generellt är positiv till nyttjande av förnyelsebara energikällor såsom solenergi.

##### Avlopp

I avsnittet Avloppsfrågan sägs att man ska utpeka områden Noteras.

olämpliga för enskilda avlopp. Regeringen har beslutat om förbättrat kretslopp för näringsämnen vid gödning av jordbruksmark. Med slutna tankar för toalettavlopp kan toalettavlopp tas omhand för hygienisering och senare gödning av jordbruksmark. Ingen övergödning av Mälarens vatten får ske från reningsverk. Det går att klara med ny teknik.

#### Stallarholmen

Enligt planen skall Stallarholmen öka med 1100 invånare och 480 bostäder skall byggas. En stor del av denna ökning torde vara människor som skall pendla antingen till Strängnäs eller Läggesta, förutom de idag redan pendlare. Vidare nämns att det i planen att det är viktigt att koppla samman kommunens olika delar och samhällen. För att möjliggöra detta är det viktigt att vägnätet till och från Stallarholmen förbättras högst avsevärt för såväl kollektivtrafik, biltrafik, cyklar och gående. Vägen idag är smal, skymda kurvor, viltfaror och inbjuder till höga hastigheter. De många olyckorna talar för att vägens standard idag är livsfarlig för alla inblandade trafikanter. Utan en trafiksäkrare väg måste den planerade utbyggnaden av Stallarholmen ifrågasättas.

Noteras. På sid. 38-39 lyfts aspekter såsom kollektivtrafik, cykelstråk och trafiksäkerhet som viktiga utvecklingsfrågor.

#### Övrigt

Stockholm vill reglera Mälarens vattennivåer. Det är viktigt att förebygga problem för strandnära aktiviteter vid höga vattennivåer.

Noteras.

### **11. Villaägarna i Strängnäsbygden (2)**

Kompletterande yttrande avseende Vindkraft

Villaägarna i Strängnäsbygden får härmed avge följande kommentarer ang vindkraft utöver våra tidigare insända kommentarer.

#### *Utställningshandling*

Under rubriken Kommunala mål och riktlinjer:

- Vi anser det vara helt orimligt med ett kommunalt reduktionsmål med 80% minskning mellan 1990-2020. En strikt tillämpning för den höga måluppfyllelsen kommer att allvarligt påverka levnadsvillkoren för boende/pendlande i kommunen.
- Jämförelsen med Nationell minskning om 40% (ska korrekt vara 30% = 22 milj. Ton CO2ekvivalenter) som utgör delmål i miljömålet, utgör ändock högsta åtagandet i hela EU. (källa Naturvårdsverket).
- Det nationella "förnybarhetsmålet" med 50% användning är redan uppnått. (källa energimyndigheten). Strängnäs kommun uppmuntrar trots detta till användning av vindkraft, solkraft mm. Detta kan också t.ex. ske genom hushållens egna avtal med elleverantör.
- Man måste ifrågasätta vilken lokal eller nationell

KF har antagit en klimat- och energiplan 2011-2014 och detta mål är från planen. Det är svårt att mäta hela kommunens utsläpp av växthusgaser och metoden hur detta skulle mätas har man inte heller angett i klimat- och energiplanen. Den metoden som har använts för uppföljning är den nationella emissionsdatabasen, RUS = Regional Utveckling och Samverkan i miljömålssystemet, där man kan se utsläpp av växthusgaser per kommun. Enligt RUS har utsläppen minskat i Strängnäs kommun med ca 12 % från 203 256 t år 1990 till 177 940 ton år 2011. Samtidigt ökade befolkningen i Strängnäs kommun från 26 835 till 32 687 personer. De största

miljönytta skapas av miljöbelastande uppbyggnad vid tillverkning, transporter, installation, långsiktigt underhåll av vindkraftverk i kommunen för nationell överproduktion av el? Detta orsakar ökade lokala och nationella utsläpp av växthusgaser, förbrukning av ändliga resurser mm! (källa: Vattenfall-jämförelse kraftslagets miljöpåverkan)

#### *Samrådshandling*

Synpunkter och kommentarer till ursprungligt Planförslag. sid. 6(90) Allmänt:

- 4.e stycket - citat: "Länsstyrelsen vill understryka vikten av att planförslaget kompletteras med en tydlig markanvändningskarta där ställningstaganden, riktlinjer och anvisningar för användningen av mark och vatten framgår." Detta anser vi inte tydligt framgår av planen och måste läggas till.

#### *Restriktionsområden vindbruk*

Endast här framgår en tydlig beskrivning/viljeyttring i markanvändning för vindbruk, där 9 skyddsvärda områden inom kommunen beskrivs med motiveringar. Vad gäller områden där vindbruk avses tillåtas framgår inte? Det är nödvändigt att planen kompletteras med vilka områden som avses, så att innevanarna tidigt kan ta ställning och ges möjlighet påverka i frågan.

#### *Miljökonsekvensbeskrivning*

Större delen av bilagan handlar om förtätning av tillkommande bebyggelse/bostäder till redan etablerade centra med hänsyn till minskat behov av markanvändning, transporter och kommunal service mm. Minskade transporter tycks vara ledstjärnan i miljöarbetet!

Ö-planen tillåter/uppmuntrar till uppförande och produktion från vindkraftverk (vkv) inom kommunen utan att tydliggöra eller beskriva var sådan markanvändning tillåts. En vindkraftpark/grupp innebär stor påverkan på

utsläppen i Strängnäs kommun förekommer i Strängnäs tätort och längs E20.

Utsläppsuppgiften från nationell emissionsdatabas är en totalsumma från alla samhällssektorer, inkl. industriprocesser, jordbruk, transporter, energiförsörjning m.m. vilket innebär att till exempel en etablering eller en avveckling av en större industri har en stor påverkan på utsläppsuppgiften. Kommunens möjligheter att påverka många av faktorerna som är kopplade till växthusgasutsläppen, till exempel transportsektorn eller privatpersonernas konsumtionsvanor är mycket begränsade.

Efter samrådsperioden av översiktsplanen kompletterades översiktsplanen med en övergripande markanvändningskarta som bland annat visar inom vilka områden kommunen avser att rikta den huvudsakliga bebyggelseutvecklingen.

I stället för att inom kommunen peka ut lämpliga områden för utbyggnad av vindkraftverk, har kommunen valt att (genom olika riktlinjer) belysa vilka typer av områden som på översiktlig nivå kan anses vara mer lämpade än andra att etablera vindkraftverk inom. Den teknikutveckling som sker inom vindkraftsområdet talar mot ett utpekande av lämpliga områden för vindkraftverk då förutsättningarna för vindkraftsutbyggnad inom kommunen också förändras. Viktigt att påpeka är, att de riktlinjer som presenteras endast är vägledande och att tillåtligheten för vindkraft alltid måste prövas mot gällande lagstiftning i varje enskilt fall.

Vindkraft och solenergi är med i den strategiska planen i kommunen och också i Klimat- och energiplanen finns det mål att utsläpp från användning av fossila bränslen i kommunen ska minska kraftigt. Förnybar energi är ett sätt att arbeta mot dessa mål och därmed ska de inte exkluderas från framtida planering.

omgivningen. T ex kan bullernivåers nuvarande begränsningsvärden upplevas som besvärande enligt en ny forsknings rapport från KTH, Karl Bolin m.fl.

Dessutom kräver Vindkraftverkens placering 500 m inbördes avstånd för att inte störa vindfånget (källa Vindin). Detta skapar en egen minsta verkradie på 250m = 196.250 m<sup>2</sup> =ca 20 ha per vindkraftverk. Dagens etableringar av kvv handlar om grupper om lägst 5-6 landskapsdominerande verk med en totalhöjd på ca. 200m p.g.a. krav på produktionsekonomi.

Vilket landskap, eller var i Strängnäs kommun finns områden som lämpligen kan hysa en vindkraftsetablering utan att avsevärt störa de boende i området?

De ovan beskrivna störningsmomenten är en helt annan omvälvande verklighet än Ö-planens författare troligen förespeglar sig, med störningar från buller, hindersbelysning och landskapsbild mm. Allt i strid med många fokusområden där boendemiljöer kan drabbas av ständigt pågående störningar.

#### *Sammanfattande synpunkter*

Stora vindkraftverk har en klar negativ inverkan på närområdet som kan vara flera kilometer. Vindkraftverken ger upphov till buller, skuggor och ljuspåverkan nattetid. Priset på byggnader nära vindkraftverk kommer att sjunka och eventuell nybyggnation kommer att minska därför vem vill bo i närheten av vindkraftverk.

Regeringen har signalerat att man skall underlätta produktion av egen el från solceller vilket troligtvis kommer att minska behovet av andra leverantörer och ge egna hem en ökad möjlighet till självförsörjning. Denna process har redan påbörjats!! Det är också av utomordentlig betydelse att regelverket utformas på ett sådant sätt att privata intressen inte tar överhand över kommuninnehavarnas intressen.

En befolkningstillväxt med 33% till 2040 och ökad turism kräver aktsamhet av landskapet och boendemiljön. Risken är stor att målet inte kan nås om de människor som eventuellt planerar att bo i Strängnäs kommun avstår pga en oviss utbyggnad av vindkraft.

Vem vill bo i närheten av vindkraftverk om man kontinuerligt störs av sanitära olägenheter eller risk för personskador??

Noteras. En informationstext om detta har lagts till i marginalen på sid. 135.

I avsnittet *Vindbruk – kommunövergripande riktlinjer* finns riktlinjer angående lokalisering i förhållande till landskapets förutsättningar, samt riktlinjer angående bland annat hänsynsavstånd.

Möjligheten vad gäller uppförande av vindkraftverk avgörs ej i översiktsplanen. Det som ingår i översiktsplanen är, i enlighet med länsstyrelsens samrådsyttrande, kommunövergripande riktlinjer som bör beaktas vid prövningar av enskilda förfrågningar.

Kommunen bedömer det som angeläget att översiktsplanen innehåller viss handledning inför hantering av enskilda förfrågningar om uppförande av vindkraftverk som kan inkomma till kommunen.

## **12. Märinge By samfällighetsförening**

Ny gång- och cykelväg mellan Enhammar - Märinge by -

## Sanda – Björktorp

Strängnäs kommun har idag utmärkta promenadstråk i de centrala delarna av Strängnäs och även Mariefred. Vissa kompletteringar och förbättringar är på gång längs befintliga strandpromenader. I Mariefred knyts även det nya området Marielundsviken ihop med "gamla Mariefred" med en bekväm gång- och cykelväg. De nya och gamla kommundelarna i Strängnäs, Drottning Kristinas Trädgårdar och Finninge, har bra, belysta gång- och cykelstråk som knyter ihop dessa kommundelar med centrala Strängnäs.

Om man går eller cyklar över Tosteröbron och har för avsikt att ta sig till Märinge By, Märinge Gärd och vidare mot Sanda och Björktorp går det skapligt så länge man håller sig på det lokala gatunätet inom kommundelen Abborrberget upp till övergångsstället vid Enhammar. Där upphör nämligen kommunens väghållningsansvar och med det även gång- och cykelvägar samt belysning. Mörkret breder ut sig och trafikfaran ökar dramatiskt för de kommuninvånare som förs sig på att cykla eller gå längs vägen.

Några smärre kompletteringar t ex med uppmålning av en cykelbana på lämplig lokalgata inom Abborrberget och diverse justeringar fram till övergångsstället vid Enhammar samt skyltning med cykelbana skulle räcka för att åstadkomma en bra gång- och cykelvägsförbindelse från Tosteröbron till Enhammar.

Den fortsatta färden från Enhammar på cykel eller gående mot Märinge, Sanda och Björktorp får ske på en smal, krokig och delvis backig väg utan vägbelysning. Här finns således stora möjligheter till förbättringar. Vi föreslår därför att kommunen lägger in en gång- och cykelväg till Märinge och Sanda samt Björktorp i sin planering för ett kommunövergripande gång- och cykelvägnät samt lägger in projektet i den nya Översiktsplanen.

Märinge By samt närliggande Märinge Gärd innehåller idag ett 35-tal fastigheter som är eller kommer att bli permanentbebodda. Sanda innehåller idag ca 300 fastigheter och kommer att permanentas i rask takt särskilt som kommunalt vatten och avlopp nyligen byggts ut i hela området. En vidare förlängning av gång- och cykelvägen förbi Sanda till Björktorp och sedan vidare till Brunnsåker är även tänkbar i senare etapper. Eftersom det inte är möjligt att vare sig gå eller cykla över Strängnäsbron är den föreslagna gång- och cykelvägsförbindelsen det enda tänkbara alternativet för gående och cyklande från alla dessa nämnda kommundelar för att tryggt kunna ta sig in till skolor och annan service i Strängnäs stadskärna.

I förslaget till Översiktsplan 2014 som är ute på utställning framgår på sidan 41 att ett av Översiktsplanens

fokusområden handlar om att underlätta för persontransporter till fots med cykel och med kollektivtrafik. Citat sid 41 " De offentliga miljöerna måste därför utformas på sätt som gör det mer lockande att gå och använda cykeln för vardagsresor inte bara inom kommunens städer och samhällen utan även mellan dem. Citat sid 124" Kommunen arbetar med att ta fram en kommunövergripande cykelplan som ska synliggöra och tydliggöra cykeln som trafikslag. Ett fullt utbyggt gång- och cykelnät med sträckningar även mellan kommunens tätorter är idealet. Det ger människor en större valfrihet att välja transportslag vid längre förflyttningar."

Det här redovisade gång- och cykelvägsprojektet stämmer mycket väl in på de mål som kommunen säger sig sträva mot för att uppnå ett tryggare och mer hållbart samhälle. Medlemmarna i Märinge By:s samfällighetsförening har år 2013 på egen hand handlat upp och ansvarat för schaktarbeten och trädfällning i kurvan på Sandavägen vid infarten till vårt område. Infarten utgjorde en stor trafikfara särskilt som busshållplatsen var och fortfarande är placerad mitt i kurvan. Arbetet kostade ca 100000 kr och finansierades med ekonomiskt stöd av Trafikverket, kommunen samt ett frivilligt bidrag från samtliga av Märinge By:s ca 30 medlemmar. Föreningen är givetvis villig att på olika sätt, inom rimlighetens gräns, medverka till att den föreslagna gång- och cykelvägen kommer till stånd så fort som möjligt.

#### Etappindelning

Första utbyggnadsetappen från Enhammar till infartsvägen vid Märinge By är ca 2,2 km lång och gång- och cykelvägen förläggs lämpligen fristående från vägen för att underlätta placeringen i höjd och sida. Gång- och cykelvägen förläggs väster och söder om aktuell gata och får smalnas av vid viadukten under väg 55 (se kartbilagor 1,2 och 3). Den aktuella placeringen gör att endast ägaren till fastigheten Stenby 1:17 berörs av markintrång i denna första etapp. Gång- och cykelvägen kan göras 2,5 meter bred och i kanten bör man lägga ner tomrör för eventuell framtida vägbelysning, dragning av stadsnät mm. Kostnaden skulle enligt en översiktlig beräkning hamna på runt 4,0 milj kronor. Eftersom gång- och cykelvägen ligger längs en väg där Trafikverket är väghållare kan verket delfinansiera utbyggnaden (se nedan).

En förlängning från Märinge By till Märinge Gärd innebär en utbyggnad av med ytterligare drygt 300 meter och till Sanda är det ytterligare ca 2,5 km. Den totala sträckan Enhammar - Sanda är således ca 5 km vilket motsvarar en anläggningskostnad på ca 9 milj kronor exklusive marklösen.

#### Väghållningsansvar

Trafikverket är väghållare för hela den aktuella sträckningen. Om kommunen tar med den här föreslagna

gång- och cykelvägssträckningen i sin planering och pekar ut den som ett prioriterat projekt kan Trafikverket enligt egen utsago bidra med halva kostnaden (inom ramen för beviljade anslag). Trafikverket betalade ca 65 % av kostnaden för siktröjningen vid infarten till Märinge By.

#### Satsning under lågkonjunktur

Staten kommer troligtvis på grund av den rådande lågkonjunkturen med hög arbetslöshet att satsa pengar i olika arbetsmarknadsprojekt. Det är vanligt att anslagen till olika typer av infrastrukturprojekt ökar rejält när arbetslösheten förväntas stiga. Projekt som är färdigprojekterade och kan starta omedelbart har givetvis större chans att få anslag än projekt som bara befinner sig på planeringsstadiet. Därför är det viktigt att kommunen omgående startar en projektering av den första deletappen mellan Enhammar och Märinge By för att ha handlingsberedskap och kunna agera snabbt när tillfället dyker upp.

#### Sammanfattning

Märinge Bys samfällighetsförening föreslår att kommunen dels i Översiktsplan 2014 dels i sin kommunövergripande cykelplan lägger in den föreslagna gång- och cykelvägen från Enhammar till Sanda samt anger att detta är ett prioriterat projekt. Föreningen föreslår även att kommunen omgående startar en projektering för etappen mellan Enhammar - Märinge By med sikte på att kunna söka extra bidrag för en utbyggnad av den etappen om regeringen skulle besluta om att anvisa ytterligare medel till arbetsmarknadsåtgärder för den här typen av infrastrukturinvesteringar.

Noteras. Stadsmiljökontoret som arbetar med kommunens cykelvägnät har tagit del av framförda synpunkter och svarar enligt följande:

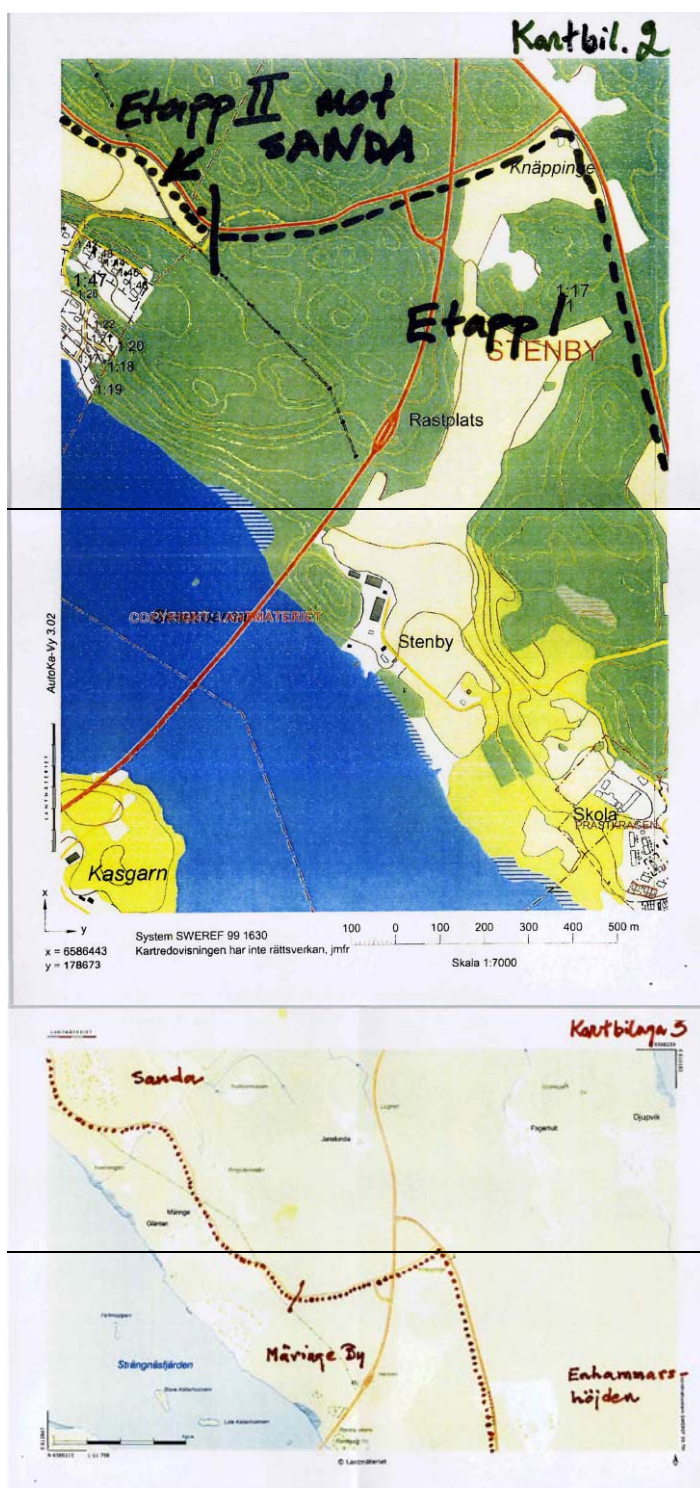
Den långsiktiga målsättningen för cykeltrafiken i Strängnäs kommun är att det ska vara attraktivt att cykla. Cykeln ska ses som ett självklart val och det ska vara enkelt och smidigt att förflytta sig inom och mellan kommunens tätorter. Cykelvägnätet ska också vara väl integrerat med kollektivtrafiken för att underlätta kombinationsresor.

Arbetet med att bygga ut cykelvägnätet sker från centrum och utåt. Felande länkar och vägvisning åtgärdas i första hand inom tätorterna på kommunala vägar och gator, i andra hand inom tätorterna utmed statliga vägar och i tredje hand på landsbygden.

Varken Sanda eller Märinge är tätorter, även om de har viss tätortskaraktär och vägen mellan Märinge/Sanda och Strängnäs ligger under Trafikverkets ansvarsområde. En cykelväg till Märinge/Sanda är inget som kommunen har möjlighet att prioritera och arbeta för i dagsläget.







### 13. Mariefredspartiet

*Sammanfattande synpunkter:*

Mariefredspartiet välkomnar att dokumentet bantats och att relevanta delar från Blåplanen arbetats in. Men

strukturen kan förbättras genom en tydligare uppdelning av beskrivande delar och ställningstaganden. Det längsta kapitlet *"Riksintressen och andra allmänna intressen - förutsättningar och ställningstaganden"* består till delar av en upprepning och utveckling av kapitlet *"Den övergripande utvecklingsstrategins huvudteman och utvecklingsområden"*. Att inrama sammanfattande ställningstaganden är bra, men vissa förslag är inte beskrivna i det föregående avsnittet.

Beskrivningen av kommunens fördjupningarna av översiktsplaner som *"ändringar"* av denna är inte i enlighet med plan- och bygglagen (PBL). Denna föreskriver att en kommun bara skall ha en samtidigt gällande översiktsplan. Fördjupningar, som inte nämns i PBL, är inzoomningar av en sådan. I praktiken har Strängnäs kommun under 2000-talet gjort ett lapptäcke av fördjupningar som respons på markägares exploateringsönskemål. Dessa lappar är alla till viss del inaktuella.

Situationen skulle kunna ha undvikits med en betydligt förkortad och förenklad översiktsplan som lättare kunnat revideras. Det är markanvändningen som är det centrala. Stora delar av beskrivningarna är intressanta beskrivningar av läget i kommunen, om än en ögonblicksbilder. Men dessa skulle kunna finnas i ett annat dokument som inte tillhör översiktsplanen. Se vidare våra kommentarer till sid 48-51.

Det kan anföras att Strängnäs kommun endast äger 2% av marken och att lagstiftningen är stockholmsfokuserad. Stockholm har mycket större rådighet över marken. Ca 70% av exploateringarna där görs på kommunal mark. Detta är en följd av en snabb befolkningstillväxt från

Att ge handlingen en bättre överblickbarhet så att man lättare kan fokusera och läsa det man är mest intresserad av är något kommunen vill arbeta vidare med, exempelvis genom framtagande av en mer sammanfattande populärversion och/eller en webbanpassad version.

Enligt 23 § 3 kap. Plan- och bygglagen kan ändringar av en översiktsplan tas fram för vissa delar av kommunen. Tillsammans med ändringarna (tidigare fördjupningarna) utgör ÖP2014 en översiktsplan. I kommunfullmäktiges beslut om aktualitetsförklaring (för ÖP2002) år 2010 är det endast den kommunövergripande "delen" av översiktsplanen som förklaras inaktuell.

Arbetsättet med fördjupningar av översiktsplanen (sedan 2007) har haft som syfte att hålla översiktsplanen från 2002 aktuell. Trots att arbetsättet varit positivt kan formen behöva ses över, inte minst i förhållande till den nya översiktsplanen (ÖP2014) och till utvecklingen av planeringen på mer detaljerad nivå. Med ett stort antal geografiska underlag av olika aktualitetsgrad kan det så småningom bli svårt att se innebörden och sambanden med den kommunövergripande översiktsplanen. Inte minst gentemot allmänheten är det viktigt att innebörden av de olika underlagen blir tydliga. Den nya kommunövergripande översiktsplanen har i detta sammanhang en viktig roll och har, med bakgrund i systemet med geografiska fördjupningar/ändringar, utvecklats i riktning mot att bli mer strategisk. Fortfarande krävs dock arbete med att göra översiktsplanen mer lättillgänglig och dess konsekvenser på efterföljande planering och byggande måste bättre följas upp. För att detta arbete inte ska stanna upp behöver kommunens översiktsplanering vara kontinuerlig och "levande" även mellan aktualitetsförklaringarna en gång per mandatperiod.

mitten av 1800-talet som på 1900-talet resulterade i omfattande markköp. Områden som nu planeras för befolkningar på bortåt 5000 personer kring Läggesta är nästan uteslutande privat ägd. Strängnäs kommuns markinnehav är i vissa fall idag inte bra lokaliserade för exploatering. Det kan påverka objektiviteten i planerna.

Avsnittet "ekonomiska dimensioner" skulle kunna utvecklas med en diskussion om "utveckling underifrån" (privata initiativ, marknadskrafter mm) och "utveckling uppifrån", (kommunala initiativ, kommunens styrmedel mm). Översiktsplanen riskerar annars att ge intryck av att dess (och kommunens) roll är starkare än vad den är.

Synpunkter till respektive sida i Översiktsplanen och Grönplan, del A

**Sid 10:** *"Planeringen bör också skapa förutsättningar för attraktiva boende-, arbets- och rekreativmiljöer där möten kan främjas. Det krävs sammanfattningsvis ett synsätt där man betraktar helheter istället för isolerade lösningar och där strävan mot det långsiktigt hållbara samhället och medborgarnas engagemang kring livsmiljöfrågor ges en central plats i planeringen."* Bra ambition.

**Sid 12:** *"Kommunfullmäktiges mål för klimatarbete är att utsläppen av växthusgaser inom Strängnäs kommun som geografisk enhet år 2020 ska vara minst 80 % lägre än år 1990, vilket är ett högre mål än det nationella målet av -40 %."* Hur mäts och beräknas dessa? Vad är utsläppen 2013? Målet verkar orealistiskt.

Inför Plan- och byggnämndens beslut om översiktsplanens fokusområden valde nämnden att byta ut ett av dessa. Det område som lyftes bort handlade om att som kommun arbeta för ökat medborgardeltagande i kommunala förändringsprocesser och utvecklingsprojekt. Då frågan är så pass viktig, bland annat utifrån Landskapskonventionen, har ställningstaganden angående detta förts in i översiktsplanen (se exempelvis sid. 33, 37, 55, 164-165).

KF har antagit en klimat- och energiplan 2011-2014 och detta mål är från planen. Det är svårt att mäta hela kommunens utsläpp av växthusgaser och metoden hur detta skulle mätas har man inte heller angett i klimat- och energiplanen. Den metoden som har använts för uppföljning är den nationella emissionsdatabasen, RUS = Regional Utveckling och Samverkan i miljömålssystemet, där man kan se utsläpp av växthusgaser per kommun. Enligt RUS har utsläppen minskat i Strängnäs kommun med ca 12 % från 203 256 t år 1990 till 177 940 ton år 2011. Samtidigt ökade befolkningen i Strängnäs kommun från 26 835 till 32 687 personer. De största utsläppen i Strängnäs kommun förekommer i Strängnäs tätort och längs E20.

Utsläppsuppgiften från nationell emissionsdatabas är en totalsumma från alla samhällssektorer, inkl. industriprocesser, jordbruk, transporter,

energiförsörjning m.m. vilket innebär att till exempel en etablering eller en avveckling av en större industri har en stor påverkan på utsläppsuppgiften. Kommunens möjligheter att påverka många av faktorerna som är kopplade till växthusgasutsläppen, till exempel transportsektorn eller privatpersonernas konsumtionsvanor är mycket begränsade.

**Sid 27 och 29:** Befolkningstillväxten i scenario B (2 %, 58 700) och C bör skrivas ut vid figurerna. Justerat.

**Sid 29:** Bra skrivet om stigande hav. Länsstyrelsernas rapport 2011 "Mälaren om 100 år" utvecklar olika scenarier.

"Jobbar med vattnet" uppfattar vi som ett annat skrivsätt för flytande villor. Ett annat alternativ är att bygga på höglänt mark och använda strandnära miljöer för gemensamma funktioner med mindre anläggningskostnader.

Byggnader som "jobbar med vattnet" kan också betyda byggande av motståndskraftiga hus (genom användning av passande material och konstruktionslösningar) i områden som kan drabbas av översvämningar. Att också kunna använda dessa miljöer för gemensamma funktioner, såsom rekreativsmöjligheter, är något som lyfts i avsnittet om scenario D.

**Sid 30:** "Det krävs i detta sammanhang ett synsätt där man betraktar helheter istället för isolerade lösningar, det vill säga att varje samhälle betraktas som en del i ett nätverk av städer, samhällen, knutpunkter och funktioner som är mer eller mindre beroende av varandra. Ett hållbart samhällsbyggande bör synliggöra beroendeförhållandet och underlätta sambanden." Vi tolkar det så att all service inte behöver finnas i varje kommundel och att man kan åka mellan dem vilket bör underlättas. En enklare formulering vore bra.

Ett viktigt perspektiv i utvecklingsarbetet är, enligt översiktsplanen, att de huvudsakliga tillväxtområdenas utbud ska vara till för boende och verksamma i hela kommunen. I detta sammanhang blir det viktigt att lyfta fram översiktsplanens fokusområde nr. 4 (Koppla samman kommunens delar/samhällen).

**Sid 34:** "En viktig utgångspunkt är att den handel som möjliggörs inom dessa områden inte ska konkurrera med den handel som bedrivs i Mariefreds stadskärna. Den lokala handeln i det nya bostads- och verksamhetsområdena bör därför i huvudsak inriktas mot bostadsnära dagligvaruhandel."

Detta synsätt innebär att området, som kommer att få större befolkning än i Mariefreds tätort, avses att fungera som förort till Mariefred. Det är inte långsiktigt möjligt och kommer inte att göra Läggesta till en attraktiv bostadsort. Att Läggesta kommer att konkurrera med Mariefred måste tas med i beräkningen och hanteras så att centrumhandeln i Mariefred inte utarmas.

Detta är en svår process, men den underlättas inte av att den inte diskuteras. Vi tror att utgångspunkten kan vara att handelsytorna för dagligvaruhandel i Mariefred respektive Läggesta-Hedlandet skall stå i proportion till invånarantalet i respektive område. På längre sikt så måste dock Läggesta tillåtas att få utnyttja det läge det har.

Samma problematik kommer också att uppstå när Norra staden byggs. Denna kommer att förskjuta Strängnäs stads befolkningstyngdpunkt norrut. Bilvägen till Stockholm och Eskilstuna passerar inte Strängnäs centrum.

**Sid 35:** Det är inte troligt att invånarna i södra delen av kommunen, speciellt i Mariefred, uppfattar Strängnäs som en nod för näringliv och kultur. Snarast är det Stockholm som har den rollen.

**Sid 37:** Arenan på Tosterön kan kanske göras om till köpgalleria? Det skulle troligen gynna även centrumhandeln i Strängnäs men skapa trafikproblem och konkurrera med handelsområdena i Solberga/Biskopskvarn.

Befolkningsunderlaget räcker inte till ett "myllrande folkliv" annat än på ett fåtal platser.

**Sid 43:** Bra skrivning om bevarande av jordbruksmark.

**Sid 44-46:** Bostadsbebyggelsen på landsbygden bebos bara till en liten del av sysselsatta inom landsbygdsnäringar såsom jordbruk med sammanhängande verksamhet eller turistnäringen. Jordbruksmark är ofta utarrenderad. De gamla mangårdsbyggnaderna är ofta avstyckade. De flesta permanentbostäderna bebos i stället av pendlare, hemarbetare eller (ofta utflyttade) pensionärer.

Strategin "Främja en levande landsbygd på ett hållbart sätt" kan komma i konflikt med strategin att stärka utvecklingen runt järnvägsstationerna. Samband med landsbygdsnäring kan bara bedömas vid bygglovstillfället.

Noteras.

Översiktsplanen förmedlar en ambition att stärka Strängnäs stad som en viktig nod för bland annat kultur- och nöjesaktiviteter.

Det aktuella området med Mälarforum behandlas i ett så kallat program som tagits fram för Södra Tosterö, här finns programmet:

<http://www.strangnas.se/sodra-tostero>. På sidan 35 föreslås att aktuellt område får en blandad användning med bland annat bostäder, kontor, handel och idrott. Programmet har varit ute på samråd och ska ses över utifrån inkomna synpunkter. Användningen av själva hallen behandlas inte specifik i programmet då fastigheten inte ägs av kommunen utan av företaget Svenska Hem. Det är alltså Svenska Hem som driver frågan om hallens framtida användning.

I sammanhanget kan det dock tilläggas att översiktsplanen belyser behovet av ett rikt utbud av mindre gatuplansberikande verksamheter som bör ges utrymme att etableras, detta för att främja en utveckling med levande och skiftande miljöer.

Noteras.

Sambandet kan bli kortvarigt. Många bostadshus på landsbygden har byggts på avstyckad mark som generationsavstyckningar men utan samband med jordbruk. En del av dessa avstyckningar har med tiden bildat byar.

**Sid 44**, längst ner: *"Kommunen bör ha rådighet i de frågor om anpassat strandskydd som behövs för att kunna tillgodogöra sig utvecklingspotentialen för att stärka landsbygden."* Det är svårt att förstå vad meningen avser. En kommun har ju denna rådighet genom möjligheten att i sin översiktsplan peka ut områden för "landsbygdsutveckling i strandnära lägen", LIS vilket också är beskrivet på sid 47. Formuleringen verkar snarast vara ett rikspolitiskt ställningstagande. Vi föreslår att meningen utgår. Justerat.

**Sid 46**: Vi delar uppfattningen att omvandlingar av fritidshusområden kan skapa problem, men att det gäller även i de som ligger ganska nära tätorter. Kommunen skall inte aktivt försöka tvinga fram omvandlingar.

**Sidan 47**: har *"..påverkat valet att i dagsläget inte peka ut LIS-områden i Strängnäs kommun."* Texten bör omformuleras och förtydligas, t ex: *Strängnäs kommun har valt att i denna plan inte peka ut några LIS-områden. Orsaken är de yttranden som inkommit från bl a Länsstyrelsen om kommunens förslag och utredningen.."*

I texten har "i dagsläget" bytts ut till "i denna översiktsplan". De huvudsakliga skälen till ställningstagandet framgår i stycket.

Mariefredspartiet välkomnar att Strängnäs liksom övriga mälarkommuner utom Enköping inte pekar ut några LIS-områden i Mälaren.

#### **Sid 48-51, översiktliga markanvändningskartor**

Markanvändningskartor saknades i samrådsversionen. De nu visade återger för:

- Mariefred den fördjupning som antogs 2007, reviderades och utvidgades 2013.
- Strängnäs-Härad den fördjupning som antogs 2009
- Hedlandet den fördjupning som antogs 2013.
- Åkers styckebruk den fördjupning som skickats ut för samråd i maj 2014
- Stallarholmen: arbetsmaterial

De fördjupningar av översiktsplanen som antagits är fördjupningar av översiktsplanen 2002. Denna visar ofta något helt annat än vad de senare antagna fördjupningar visar. Det är sålunda inga fördjupningar utan helt andra planer.

Se kommentar på tidigare synpunkt (andra stycket i inlämnat yttrande).

En kommun kan bara ha en översiktsplan. Den skall omfatta hela kommunen. Fördjupningar är förstoringar av geografiska områden. Dock kan en översiktsplan ha tematiska tillägg om dessa omfattar hela kommunen.

Länsstyrelsen skriver i sitt samrådsyttrande att de "utgår från att de två befintliga fördjupningarna av översiktsplanen, FÖP Strängnäs stad - Härad och FÖP Mariefred - Läggesta kommer att antas på nytt i samband med att översiktsplanen antas." De skriver också att om de fördjupningar som arbetas med inte kan antas "så behöver översiktliga riktlinjer för markanvändningen framgå av den kommunomfattande planen."

Om fördjupningarna aktualitetsprövas samtidigt med nu föreliggande förslag kan man på goda grunder anta att man kommer fram till att de tidigare fördjupningarna till stora delar förlorat sin aktualitet. Att återge inaktuella fördjupningar i en ny översiktsplan gör då även denna inaktuell.

Som anges på sid 9, så kan kommunen "Vid nästkommande aktualitetsförklaring av översiktsplanen kommer kommunen även att kunna ta ställning till om gällande ändringar (fördjupningar) behöver revideras." Om detta görs vid antagande av den ny översiktsplanen så antas en inaktuell översiktsplan.

Vi ser två alternativ:

1) Minska detaljeringsgraden i markandvändningskartorna. Dokumentet förlorar kraftigt i värde vid prövningar av plan- och bygglovsfrågor. De tidigare antagna fördjupningarna behandlas i samma beslut och inaktualitetsförklaras.

2) Omarbeta de delar av fördjupningarna som inte överensstämmer planeringsriktningen i översiktsplanen och vänta med antagande av en ny översiktsplan tills detta arbete är klart.

**Sid 52:** "En högre koncentrationsgrad medför dock att belastningen på näten blir högre och därmed slits hårdare vilket kräver mer underhållsinvesteringar för att upprätthålla full funktion". VA, elnät eller datanät slits inte av att användas. Tvärtom fungerar VA-nät bättre när flödet är stort. Förmodligen avser meningen gator eller gatunät.

**Sid 68:** "Läggesta hållplats med omnejd (MÅHL-området)". Vi föreslår att meningen kortas till bara

Se länsstyrelsens granskningsyttrande i denna utställningsredogörelse.

Ett tredje alternativ är att se på möjligheten att kunna använda den kommunövergripande översiktsplanen som ett bra underlag inför bedömningar av fördjupningarnas/ändringarnas aktualitet.

I Plan- och bygglagen står att kommunfullmäktige, minst en gång under varje mandattid, ska pröva om översiktsplanen är aktuell i förhållande till kraven i 5 § 3 kap PBL. Frågan om en ny översyn, med syfte att bättre "synka" fördjupningarna/ändringarna med nya ÖP och till förändrade förutsättningar inom respektive planområde, skulle alltså kunna väckas även efter att den kommunövergripande översiktsplanen har antagits.

Meningen har justerats: "...att belastningen på gator och VA-nät blir högre och därmed...".

I områden där belastningen på det befintliga VA-nätet ökar kraftigt kan upprustning och utbyggnad av VA-nätet behövas.

Benämningen har ändrats till Läggesta station.

MÅHL-området". (Läggesta upphöjdes från växlingsställe och hållplats till station redan 1917.)

**Sid 69:** Bra med restriktivitet för ny spridd bebyggelse i tätortsnära zoner.

**Sid 71:** Bygglov utanför detaljplan söks vanligen för ett hus, i sällsynta fall två vid ett tillfälle. Vi menar dock att 3-6 hus med "fördjupad utredning" bör ersättas med 3-4 hus och detaljplanekrav för 5 hus eller flera.

Det bör också förtydligas vad "*ny bebyggelse*" är. Enstaka byggnader som uppförs i direkt anslutning till tidigare byggnader även utanför noderna bör inte hindras att få uppföras. PBL definierar bebyggelse som en samling av byggnader, inte enstaka byggnader. Det är först vid upprensning som bebyggelse uppstår enligt PBL:s definition.

"*Särskilda skäl*" kan vara svåra att definiera. Väldigt många verksamheter kan utföras i närheten av bostaden, även de som inte har någon koppling till arealnäringsarna. Stycket bör förtydligas att det skall finnas en koppling till dessa. Se också vår kommentar till sid 44-46.

**Sid 73:** Illustrationen med noderna för landsbygdsutveckling finns på sid 31, inte 26.

Nya byggnader som inte ligger i omedelbar anslutning till befintliga bör om inte särskilda skäl föreligger få uppföras inom riksintresseområdet för naturvård och friluftsliv i Åkers Bergslag. Som särskilt skäl bör här vara endast byggnader som har en funktion för det rörliga friluftslivet och naturvården. Detta bör också föras in på sid 71. En liknande formulering finns på sidan 116 i avsnittet om riksintressen för det rörliga friluftslivet.

**Sid 80:** Kommunens näringsliv består inte till större delar av logistiketableringar, även om dess byggnader kan vara stora. Verkstad och läkemedel är förmodligen fortfarande betydligt större både i omsättning och antalet anställda.

Många bygglovsförfrågningar till kommunen omfattar mer än ett hus. Nivåerna för handläggningen har arbetats fram med utgångspunkt från inriktningen i fördjupningen av översiktsplanen för Strängnäs stad – Härad. Plan- respektive bygglovsenhetens handläggning av inkomna förfrågningar inom det begränsade området för FÖP:en bedöms ha fungerat bra varpå det bedöms vara lämpligt att pröva dessa nivåer kommunövergripande. Vid nästa aktualitetsförklaring kan kommunens handläggning utifrån nivåerna utvärderas.

Avsnittet angående särskilda skäl har omformulerats så att det tydligare framgår vad som avses.

Avsikten har inte varit att på landsbygden utesluta andra näringar än agrara utan syftet med de särskilda skälen är att gynna en levande landsbygd på ett hållbart sätt. Detta genom att peka på vikten av koppling mellan boende och verksamhet, bland annat för att minska bilberoendet.

Justerat.

Inom riksintresseområden gäller förutom de generella kraven och riktlinjerna (sid. 69-70) även specifika förutsättningar som ska beaktas vid handläggning av bygglov och förhandsbesked inom respektive riksintresse. För Åkers bergslag gäller texten på sid. 116 som anger hur riksintresset ska tillgodoseas.

Det textavsnittet uttrycker är att tillkommande verksamheter inom kommunen idag till stora delar är logistiketableringar i form av centrallager. Textavsnittet innehåller även en beskrivning av att de arbetstillfällena som



dessa verksamheter erbjuder inte motsvarar storleken på den mark som ianspråkats.

**Sid 81:** Kartan överensstämmer inte med kartorna på sid 48-51. Några föreslagna verksamhetsområden finns inte södra delarna i kommunen, trots att sådana finns föreslagna i FÖP Hedlandet. Nya verksamhetsområden föreslås i FÖP Åker som skickades ut på samråd i maj 2014. Se också vår kommentar till sid 48-51.

Kartorna på sid. 81, 48-51 har uppdaterats med industriområdet inom Hedlandet. Kartan på sid. 81 visar endast befintliga och detaljplanerade områden, samt föreslagna framtida verksamhetsområden i gällande fördjupningar av översiktsplanen. En uppdatering av kartan får ske efter att FÖP Åker godkänts.

**Sid 83:** Bra skrivning om vikten av integrerade verksamheter i bostadsområden. Tyvärr har det inte införts annat än till en obetydlig del i den av PBN nyligen slutbehandlade planen för Jagbacken 2 med 480 bostäder.

**Sid 85:** Det finns betydligt fler övernattningsställen än de som visas på kartan, bl a i Stallarholmen. Hur urvalet är gjort bör redovisas. Detsamma gäller sevärdheterna/anläggningarna.

Kartan har tagits bort.

**Sid 111:** Flera av de industrimiljöer som visas på kartan är kvarnar. Kan förtydligas.

I legenden har efter benämningen *Industrimiljöer* förklaringen *exempelvis kvarnar* lagts till som en parantes.

**Sid 116:** Bra formulering om restriktioner för ny bebyggelse. Möjligen bör även här ordet byggnader användas i stället för bebyggelse för att förtydliga att det gäller även enstaka byggnader.

Justerat.

**Sid 123 och 125:** Det vore bra om vägnummer sattes ut på alla Trafikverkets vägar.

Riksväg 910 har lagts till på karta sid 123 och 125.

**Sid 129:** Det finns f n ingen fjärrvärmepanna i Läggesta, däremot i Mariefred. VA-nätet består inte alltid av både vatten och avlopp. Så t ex så slutar avloppsledningen mellan Mariefred och Stallarholmen ca 2 km norr om Mariefred.

Karta justerad.  
I legenden till kartan har under VA-STRUKTUR texten ändrats till Översiktligt vatten- och/eller avlopps nät.

**Sid 131:** Översiktsplanen skulle vinna mycket värde om den visade en karta med huvudlinjer för fiber mellan tätorterna. Det är ofta en central fråga för inflyttare vilken möjlighet det finns för anslutning.

I översiktsplanen hänvisas till arbetet med en kommunal bredbandsstrategi.

Operatörernas mobiltäckningskartor tar dålig hänsyn till topografin, De visar täckningen på bergstopparna. Bebyggelse ligger ofta längre ner.

**Sid 134:** Ett privat initiativ, Strängnäs Biogas AB, har 2013 erhållit miljötillstånd för en anläggning på verksamhetsområdet i Gorsingeskogen (Gorsinge 1:1). Materialet för den produktionen avses att till största delen vara gödsel.

Textavsnittet har justerats.

Det finns ett mindre vattenkraftverk i Räckstaån inom

krutbrukets område.

**Sid 135:** Vindkraftverk tappar i elproduktion om avståndet mellan dem är mindre än 5 rotordiametrar. Enligt vissa beräkningar kan det krävas upp till 15 rotordiametrar för maximal elproduktion. Det finns då en konflikt med att minimera intrånget i landskapsbilden.

Noteras. En informationstext om detta har lagts till i marginalen.

### Kommentarer till Grönplan del A

**Sid 17:** *"Dessa områden är egentligen reserverade för boende men är ofta även tillgängliga för allmänheten."* Det finns en trend att tillgängligheten för allmänheten till grön kvartersmark kring flerbostadshus i öppna kvarter minskar. Det skapar ibland konflikter när denna stängs ute med skyltar och grindar. Dagmammor med barn, hundrastare, m fl uppfattas som intränglingar och kostnader av fastighetsägarna.

Kommunen bör inte förutsätta att gångvägar och andra anordningar inom kvartersmark skall kunna utnyttjas även av allmänheten. Juridiska möjligheter att i detaljplanebestämmelser säkerställa dess tillträde bör utredas. Avtal mellan kommunen och fastighetsägarna kan vara ett alternativ.

Allmän platsmark får inte reduceras på lösa förhoppningar att enskilt ägd kvartersmark skall fylla dess funktion.

**Sid 36:** *"I det fall ett naturområde bedöms lämpligt att avvåra till förmån för ny bebyggelse ska avverkning av skogen ske etappvis och väl planerat."* Utmärkt skrivet! Exploateringen av Gorsingeskogen är ett storskaligt exempel som inte uppfyller detta.

Halvprivata friytor är en kategori områden som tillsammans med övriga delar av stadens grönstruktur bidrar till många positiva effekter. Även om de privata och halvprivata friytorna är en betydelsefull del i stadens grönstruktur är det förstås inte hållbart eller eftersträvarsvårt att förlita stadens grönyteförsörjning på dessa ytor, vilket heller inte är det förhållningssätt som anges i grönplanen.

Texten på s. 17 syftar till att framhålla hur de halvprivata friytorna genom en stärkt karaktär och definition ska kunna sörja för de lokala grönytebehoven för boende i t.ex. flerbostadshusområden där en stor andel av friytorna upplevs som offentliga. Väldefinierade bostadsgårdar kan exempelvis bättre utnyttjas av de boende och då tillgodose ett lokalt rekreationsbehov, vilket i sin tur bidrar till en utjämning av bristen på offentliga ytor.

### 14. Vattenfall Eldistribution AB

Utöver de synpunkter Vattenfall framfört i samrådsskedet har Vattenfall inget ytterligare att tillägga. Vattenfall har inget att invända mot de revideringar som gjorts med hänsyn till de synpunkter Vattenfall framförde i samrådsskedet.

Noteras.

### 15. Naturskyddsföreningen Strängnäs

I det reviderade förslaget till översiktsplan har flera betydelsefulla ändringar och tillägg gjorts som överensstämmer med Naturskyddsföreningens uppfattning.

På nedanstående punkter vill vi emellertid föreslå förtydligande ställningstaganden för att säkerställa en för

kommunens invånare bättre hantering av miljö- och naturfrågorna.

Avsnittet Främja en levande landsbygd på ett hållbart sätt, sidan 45 punkt 5.

Som exempel på rekreations- och friluftaktiviteter anges ridning, kanotning och terrängcykling. De viktigaste och vanligaste aktiviteterna är emellertid de mer vardagliga, som vistelse i naturen genom promenader, lek och naturiakttagelser. Dessa aktiviteter skall också vara tillgängliga för mindre barn, äldre personer och handikappade och inte endast för den idrottsintresserade delen av befolkningen. Vid planeringen av sådana tätortsnära natur- och rekreationsområden är det därför viktigt att avståndet från centralorternas kärnor inte är alltför långt. Se även följande avsnitt.

Avsnittet Ekonomiska och sociala konsekvenser, sidan 55 sista stycket.

I den sista meningen i detta stycke anges att riktlinjerna för lämpligt promenadavstånd bör vara upp till en kilometer. En kilometer är ett alltför långt avstånd för att nå ett tätortsnära skogsområde. Om även själva vistelsen i området beaktas (t.ex. en promenad på 500 meter) innebär en sådan skogsutflykt en promenad på 2,5 kilometer, vilket är helt oacceptabelt för de stora delar av befolkningen som har något begränsad rörelseförmåga. Vi vidhåller därför Naturskyddsföreningens uppfattning om att 300 meter skall var maximalt avstånd till en tätortsnära skog.

Avsnittet Ställningstaganden angående naturvärden inom kommunen, sidan 96.

I första meningen anges att den biologiska mångfalden ska värderas högt vid upprättande av nya detaljplaner. I enlighet med våra tidigare framförda synpunkter anser vi att skrivningen i stället skulle avse översiktsplaner och fördjupade sådana liksom givetvis detaljplaner. I andra punkten anges att balanseringsmetoden kan komma till användning då negativ påverkan på naturen kan förväntas. Enligt vår uppfattning är användandet av balanseringsmetoden en sista utväg som i undantagsfall

Med texten menas att det vid planering av bostadsbebyggelse ska strävas efter närhet till både friluftsområden (naturvistelse), såväl som områden anpassade för olika aktiviteter som är kopplade till friluftsliv och rekreation (däribland exempel som ridning, kanotning m.fl.). För att förtydliga meningens syftning, dvs. flera olika typer av naturområden, byts ordet "och" i meningen ut till "liksom".

Kravet på avstånd från bebyggelse till skog anges vara *upp till* maximalt 1000 meter, dvs. avståndet till skogsmiljö ska aldrig överskrida en kilometer men kan i många fall vara kortare. Angivet maxavstånd till andra grönområden så som t.ex. gröningar, grannskapsparker eller bostadsnära grönområden är dock mindre. Som nämnt i samrådsredogörelsen är avståndskravet mellan bostadsbebyggelse och naturrekreationsområden en svår men viktig fråga som handlar om att finna en balans mellan olika värden och intressen. En god rekreativ miljö på lämpligt avstånd från bebyggelse ställer krav ett välbalanserat förhållande mellan avstånd, närhet, lugn och avskildhet. Det är i denna avvägning som ett maximalt avstånd på 1000 meter bestämts som en övre gräns inom vilken det ska finnas skogsområden. Vidare ska det inom maximalt 15 min promenadavstånd finnas större grönområden (1-5 ha) och inom 0 min promenadavstånd finnas lokala grönområden så som gröningar och bostadsnära grönområde.

För att förtydliga att ställningstagandet både omfattar detalj- och översiktsplanering byts "detaljplaner" ut mot "inom kommunens planarbete".

Balanseringsmetoden går ut på att **i första hand undvika negativ påverkan** och vidare i andra, tredje och fjärde hand att minimera negativ påverkan, kompensera på plats

bör tillgripas då ett synnerligen angeläget samhällsintresse endast kan tillgodoses genom ett markbyte enligt denna metod. Denna synnerligen begränsade användningsmöjlighet bör även klart anges i Grönplanen.

Avsnittet Områden av regionalt och lokalt intresse för friluftsliv och rekreation. Tätortsnära skog. sidan 120.

Vi noterar med tillfredsställelse att Skogsstyrelsens uppfattning om hur skogsbruket bör ske i tätortsnära skogar nu delas av kommunen. Den förtjänstfulla beskrivningen av målbilden för god miljöhänsyn vid skogsbruksåtgärder som Skogsstyrelsen gör under avsnittet Närskogar kan med fördel införlivas i Översiktsplanens och/eller Grönplanens text.

Som ovan angivits hävdar Naturskyddsföreningens riksorganisation att utgångspunkten för vad som kan anses vara tätortsnära avstånd bör vara 300 meter. Vi anser att även kommunen bör tillämpa detta synsätt.

Avsnittet Vindbruk - kommunövergripande riktlinjer. sidan 135.

Vid lokaliseringen av vindkraftsverk anser Naturskyddsföreningen att riksintresset Mälaren med dess öar och stränder bör tillgodoses genom att helt undvika uppförande av vindkraftsverk i dessa områden. Denna uppfattning delas som bekant av samtliga andra kommuner runt Mälaren som inte ingår i Sörmlands län.

genom utjämning respektive kompensera på annan plats genom ersättning. Balanseringsmetoden som verktyg presenteras på sidan 31, rubrik 3.6.1 i Grönplan del A. I marginalen på samma sida hittas även en hänvisning till vidare läsning i skriften "Balanseringsprincipen tillämpad i fysisk samhällsplanering".

Kommunen har ej sett det som möjligt att generellt bedöma Mälaren med öar och strandområden som ett, i sin helhet olämpligt område för eventuella vindkraftsetableringar. De slutgiltiga bedömningarna får istället ske på projektnivå där ett eventuellt vindkraftsprojekts specifika förutsättningar kan vägas mot syftet med bland annat riksintresset Mälarens öar och strandområden.

De riktlinjer angående vindbruk som presenteras i översiktsplanen syftar till att undvika olämpliga lokaliseringar. Det är dock, som ovan framförs, först i samband med beslut i ett aktuellt ärende som slutlig avvägning mellan olika intressen kan göras.

Följande tillägg har gjorts i den riktlinje som handlar om hänsyn till skyddsvärda områden och objekt: Inom riksintresseområden kan extra höga krav på beslutsunderlag behöva ställas.

Beträffande kommunens kommentarer till avsnittet 30. Naturskyddsföreningen Strängnäs i Samrådsredogörelsen vill vi framföra följande.

Vad avser vårt förslag till arbetssätt vid

bebyggelseplanering med naturhänsyn noterar vi att förvaltningen avser att arbeta vidare med denna fråga och förväntar oss då att vårt förslag kommer att beaktas under denna process. Vi har förståelse för att själva arbetsmetoden knappast bör preciseras i översiktsplanen och noterar också att kommunens ambitioner vad gäller fortsatt planering och genomförande (sidan 165) bör ge bra förutsättningar för ett arbetssätt som tillgodoser våra önskemål.

Naturskyddsföreningens uppfattning om såväl definition av tätortsnära skog och dess funktion skiljer sig från kommunens. Liksom vår riksorganisation anser vi att god tillgänglighet genom kort gång- och cykel avstånd är viktigare än kravet på skyddat läge och ostördhet. "Vild" natur i form av tätortsnära skog bör erbjudas även de kommuninvånare som har svårt att gå eller cykla längre sträckor, såsom förskolebarn och rörelsehindrade. Sådan tätortsnära skog kan många gånger med fördel ersätta parker och andra anlagda grönområden.

## **16. Föreningen Landskapsskydd i Strängnäs**

Föreningen Landskapsskydd i Strängnäs hänvisar till innehållet i tidigare insänd inlägga 2013-10-12 med tyngdpunkt på planerad markanvändning och ev. etablering av vindkraftverk.

Vi konstaterar i den nya utställningens text att uppmuntran till uppbyggnad av vindkraftverk har bytts till uppmuntran av användning av el från vind- och solkraft.

Dock kvarstår den allmänna hållningen av tillåtelse för ansökan om bygglov/tillstånd att uppföra vindkraftverk för elproduktion i kommunen.

Undantag för denna allmänna hållning utgör de nio "Restriktionsområden för vindbruk" som beskrivs med motiveringar.

Undantag för denna allmänna hållning borde också omfatta "Mälaren och mäljarlandskapets stränder och öar" med motivering att beakta området ingående höga värden som exemplifieras i nedanstående:

- strandskyddslagens krav på hänsyn
- hänsyn till de riksintresseområden som ingår i mäljarlandskapet
- hänsyn till alla höga natur- och kulturvärden som ingår i mäljarlandskapet
- hänsyn till djurliv och artskydd i mäljarlandskapet, vilket följande avslag på ansökningar för uppförande /produktion från vindkraftverk bekräftar.

a) Åleby: gällande uppförande av tre vindkraftverk beslut nr: 403-1540-2011 och beslut nr: 505-61107-2011.

Länsstyrelsen avslår kommunens beslut med bl.a. motivering av artskydd för stora rovfåglar.

b) Strängnäs stift (Knutsberg-Näs): gällande uppförande av två vindkraftverk. Mark och miljödomstolen i Nacka, ändrar i dom 2014-05-15, Länsstyrelsen i Sörmlands läns beslut och upphäver Plan- och byggnämnden i Strängnäs beslut om bygglov för två vindkraftverk. Motiveringen innehåller bl.a. att bevis finns på förekomst och häckning av stora rovfåglar i området, men varken kommun, byggherre eller Länsstyrelse har aktualiserat eller utfört erforderlig fågelinventering.

Med stöd av Länsstyrelsens yttrande i Ö-planarbetet angående brist på tydliggörande av markanvändning föreslår Föreningen Landskapsskydd i

Strängnäs att:

"Mälaren och mäljarlandskapets stränder och öar" undantas från möjligheten till Bygglov eller Tillstånd för uppförande och produktion av stora kommersiella vindkraftverk.

Ett sådant ställningstagande i Ö-planen skulle undanröja ovisshet och farhågor hos boende, tillkommande boende och verksamma i landskapet och skapa en tryggare planeringshorisont!

Vi avslutar med att påminna om riskområdet som orsakas av vindkraftverk och allmänhetens och boendes rätt till skydd och säkerhet genom tillämpning av gällande EU-lagstiftning.

Kommunen har ej sett det som möjligt att generellt bedöma Mälaren med öar och strandområden som ett, i sin helhet olämpligt område för eventuella vindkraftsetableringar. De slutgiltiga bedömningarna får istället ske på projektnivå där ett eventuellt vindkraftsprojekts specifika förutsättningar kan vägas mot syftet med bland annat riksintresset Mälarens öar och strandområden.

De riktlinjer angående vindbruk som presenteras i översiktsplanen syftar till att undvika olämpliga lokaliseringar. Det är dock, som ovan framförs, först i samband med beslut i ett aktuellt ärende som slutlig avvägning mellan olika intressen kan göras.

Följande tillägg har gjorts i den riktlinje som handlar om hänsyn till skyddsvärda områden och objekt: Inom riksintresseområden kan extra höga krav på beslutsunderlag behöva ställas.

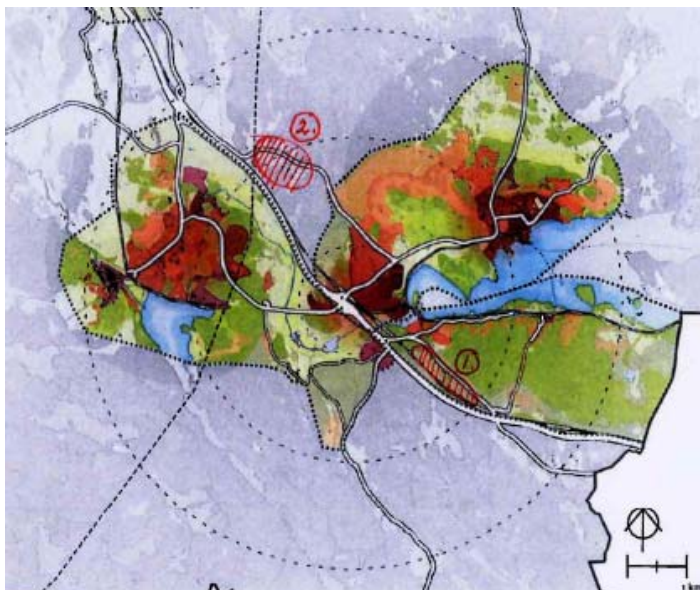
## 17. Fastighets AB L E Lundberg

Som ägare av fastigheten Stora Sundby 4:3 anser vi att ytterligare två verksamhetsområden borde läggas till inom MÅHL-området. Se bifogad karta:

1. Detta område är redan detaljplanlagt för verksamheter och ligger i anslutning till både E20 och Svealandsbanan.
2. Även detta område ligger nära både E20 och Svealandbanan mellan Mariefred och Åkers Styckebruk. Inom området finns idag några mindre företag samt en bergtäkt. Till viss del är det redan bullerstört.

Punkt 1. Kartorna på sid. 48, 50 och 81 har justerats.

Punkt 2. Kommunen bedömer att planberedskapen för verksamhetsmark idag och i ett längre perspektiv är god varpå aktuellt område ej pekas ut som ett framtida verksamhetsområde i översiktsplanen.



### 18. Härads Hembygdsförening

Ett av de övergripande nationella målområdena för folkhälsoarbete är att skapa delaktighet och inflytande i samhället. En långsiktighet i all planering är viktigt likaså att ta vara på mänskliga och materiella resurser på lång sikt. Sedan gäller det också att använda sig av den kunskap man har i det praktiska arbetet.

Översiktsplanen finns nu utställd på olika ställen i kommunen för yttrande och materialet finns på nätet. Utställningshandlingarna är mycket omfattande och det är svårt att ha synpunkter på den genom att besöka en utställningslokal eller att använda underlaget enbart via nätet. Härads Hembygdsförening har fått handlingarna tillsända till sig men anser att flera av kartorna är väl abstrakta och svåra att tyda. Kopplingen mellan text och bild är i många fall oklara. Många formuleringar är alltför allmänt hållna och kan leda till felaktiga tolkningar. Textmaterialet skulle behöva förenklas genom kortare meningsbyggnader och genom att undvika alltför otydliga formuleringar. Sammanfattningsvis: Materialet är svårt att förstå och man måste vara mycket motiverad för att orka läsa igenom det.

Sid. 24. "Strategin för utveckling av den fysiska miljön tar avstamp i kommunens flerkärniga struktur med två städer och flera mindre samhällen med landsbygd tätt inpå" Lämpligt att nämna vilka städer och samhällen man syftar på och nämna dessa vid namn.

Sid. 25. Skulle underlätta om på denna och alla följande

En översiktsplan är ett komplext dokument där många olika typer av frågor ska behandlas. Att ge handlingen en bättre överblickbarhet så att man lättare kan fokusera och läsa det man är mest intresserad av är något kommunen vill arbeta vidare med (exempelvis genom framtagande av en mer sammanfattande populärversion). I handlingar som översiktsplanen är det alltid en utmaning att beskriva komplexa frågor på ett enkelt sätt utan att själva betydelsen av det som ska förmedlas tappar i innebörd.

Att lista alla kommunens samhällen här bedöms ej vara nödvändigt. Huvudsyftet med formuleringen är att peka på att kommunen inte är en enkärnig/monocentrisk kommun. Meningen har dock uppdaterats med namnen på städerna (Strängnäs stad och Mariefred).

Namn har lagts till på karta sid. 25.

kartor skulle ha namnen på alla tätorter inskrivna så man har referenspunkter.

Sid. 25. Byt ut rubriken Huvudscenario till:

Tillväxtområden (röda cirklar). Nu får man studera kartan och läsa texten flera gånger för att förstå vad det handlar om och fundera ut var den egna orten finns i relation till cirklarna.

Rubriken har justerats till *Huvudscenario med tillväxtområden (röda cirklar)*.

Sid. 31. Skriv ut namnen på lägen och noder för att göra kartan begriplig

Justerat.

Sid. 40. "Utifrån ett socialt hållbarhetsperspektiv är det i sammanhanget också viktigt att kommunens invånare enkelt ska kunna ta del av företeelser och miljöer (som bidrar till en hög livskvalitet) i andra kommuner".  
Lägg till: Utifrån ett socialt hållbarhetsperspektiv är det i sammanhanget också viktigt att kommunens invånare enkelt ska kunna ta del av företeelser och miljöer (som bidrar till en hög livskvalitet) i de övriga delarna av den egna kommunen och i andra kommuner".

Formuleringen "...också viktigt..." är en hänvisning till textavsnittet innan refererat avsnitt som handlar om människors behov av resor och av att mötas i kommunen. Aspekten belyses även i tema 1 och 2.

Sid. 45. Lägg till: "I kommunens västra delar har Härad med Rosöga by den funktionen och söderut fyller Åkers styckebruk samma funktion"

Utvecklingen av Härad som en viktig landbygdsnod bör ske koncentrerat, detta för att främja ett tillräckligt underlag för servicefunktioner som även omgivande landsbygd, inklusive Rosöga by, kan dra nytta av.

Sid. 48-49,115, 119 och 130. Märk ut militärområdet i avvikande färg. I viss belysning är det väldigt svårt att se skillnad på odlad mark, öppen mark och skog samt militära områden. Militärområden borde vara inritade på alla kartor och ha avvikande färg eftersom det inte för närvarande tillför kommunen något men kan ge intryck av att där finns stora användbara naturområden.

Kartor sid 48-49 – militärområdet har markerats med en avvikande färg i en dov nyans med syftet att området inte ska "ta över" kartbilderna.

Karta sid 115 – kartan är anpassad att visa det som tillhörande text handlar om, det vill säga riksintresseområden för friluftsliv.

Strängnäs kommuns ståndpunkt är att Härads skjutfält på sikt bör avvecklas då området inom en snar framtid kommer att få oacceptabel påverkan Strängnäs stads expansionsmöjligheter.

Karta sid 119 – Militärområdet är i sin helhet ett tillgängligt naturområde/strövområde trots att militär verksamhet förekommer. Endast under vissa angivna tidpunkter råder tillträdesförbud.

Karta sid 130 – På sid 130 finns ingen karta. Är det kartan på sid 139 som åsyftas så gäller samma sak som för kartan på sid 115, det vill säga att kartan är anpassad att visa det som tillhörande text handlar om.

Sid. 50-51. Skriv ut referenspunkter på kartorna

Justerat.

Sid. 64. "De blåa markeringarna är de områden som enligt SCB:s definition kan räknas som tätorter, det vill säga där invånarantalet är mer än 200 och där husen

Justerat.



inte ligger längre ifrån varandra än 200 meter." Skriv ut vilka det är. Det är inte många som t.ex. vet att den blåa markeringen i Vårfruberga betyder Vansö.

Sid. 67. Bostadsbehov. Hur räknas invånartäthet och boendetäthet? I områden som berörs av militärområden bör dessa markområden räknas bort eftersom de inte kan bebyggas och enbart får beträdas i begränsad omfattning. Detta gäller framförallt Härad. Detta borde göras eftersom man inte breddar framtidsbilden genom att införa olika scenarion, t.ex. beräknad utveckling vid nedläggning av skjutfältet.

Hur invånartäthet och boendetäthet räknas ut framgår på sid. 67. På sid 68 finns information om beräknat bostadsbehov fram till 2040. Den översiktliga och långsiktiga utvecklingsstrategin för Strängnäs stad beskrivs på sid 33. I och med P10-regementets nedläggning och kommunens markförvärv av större delen av norra övningsfältet har förutsättningar för en helt ny stadsdel skapats. Strängnäs kommun har en i sammanhanget unik möjlighet att planera för en helt ny stadsdel som möjliggör för Strängnäs stads utveckling under minst 50 år. Strängnäs kommun har i sin framställan till länsstyrelsen och försvarsmakten angående Häradfältets framtid anfört att fältet kan innebära problem för Strängnäs kommuns tillväxt i ett längre perspektiv än översiktsplanens planeringshorisont.

Sid.70. Lägg till: Tillkommande bebyggelse på landsbygden bör i huvudsak lokaliseras i anslutning till utpekade servicenoder/landsbygdsnoder och stråk enligt denna översiktsplan övergripande utvecklingsstrategi, det vill säga Härad med Rosöga, Länna och områden i i stråket mellan Vansö, Fogdö och upp till Lundby.

Utvecklingen av Härad som en viktig landbygdsnod bör ske koncentrerat, detta för att främja ett tillräckligt underlag för servicefunktioner som även omgivande landsbygd, inklusive Rosöga by, kan dra nytta av.

Sid. 74. "Grundskolor: Det finns 18 grundskolor varav två med inriktning på... Fem av grundskolorna drivs i enskild regi. Gymnasium: Thomasgymnasiet och Europaskolan, den senare i enskild regi." Ändra till: Gymnasium: Det finns två gymnasier varav en i enskild regi.

Texten har formulerats av tjänstemän från Utbildningskontoret.

Sid. 75. Finns både Förskola och Fritids i Härad. Inte utmärkta på kartan med "pluppar".

Justerat.

Sid. 76. Särskilt boende för äldre. Gruppen äldre, 65+ kommer att öka med 25 % . Särskilda boendeplatser kommer att behövas långt före år 2025. Specialsatsning på demensboende kommer också att behövas. Många äldre bor i villor på landsbygden och kommer inte att klara sig med hemtjänstpersonal.

Sid. 84. "Exempel på andra viktiga verksamheter är Grafikens hus i Mariefred och Arsenalen utanför (obs stavfel) Strängnäs stad." Ändra till: Exempel på andra viktiga verksamheter är Arsenalen i Härad. Utanför Strängnäs har ett namn!

Justerat.

Sid. 85. Ta bort kartan eller märk ut vad som finns på de olika ställena och platsnamn.

En hänvisning till kommunens hemsida (där mer information finns) har lagts till.

Sid. 85. Kommunen har ett rikt fågelliv och flera fågeltorn. Många fågelskådare besöker kommunen pga. detta.	Noteras.
Sid. 86. "Några riksintresseområden har ej redovisats i detta avsnitt." Militärområdet är ett riksintresse. Finns ett mycket rikt fågel- och djurliv på fältet som endast är tillgängligt under begränsade perioder och kunde vara ett turistmål för ornitologer.	I kapitlet Turism redogörs ej för några riksintresseområden, därav formulering.
Sid. 115. Märk ut militärområden i avvikande färg på kartan. Troligtvis skulle det vara lika intressant för friluftslivet som riksintresseområde 1 om det var tillgängligt	Kartan är anpassad att visa det som tillhörande text handlar om, det vill säga riksintresseområden för friluftsliv.
Sid. 119. Märk ut militärområdena i avvikande färg.	Militärområdet är i sin helhet ett tillgängligt naturområde/ strövområde trots att militär verksamhet förekommer. Endast under vissa angivna tidpunkter råder tillträdesförbud.
Sid. 123. Märk ut Rv910 med siffror på kartan.	Justerat.
Sid. 129. Härad har en återvinningsstation. Finns inte utmärkt på kartan.	De röda markeringar som finns på kartan är kommunens två återvinningscentraler. Texten i legenden nedanför kartan har uppdaterats.
Sid. 129. Ändra färg på antingen symbolen för större transformatorstationer eller på kommunala verksamhetsområden. Svårt att se vad som är vad.	Symbolen för större transformatorstationer bedöms kunna urskiljas genom sin mer distinkta triangelform.
Sid. 139. Märk ut militärområdet i avvikande färg.	Kartan är anpassad att visa endast det som tillhörande text handlar om.
Vision 2020 lyder: "Att leva i Strängnäs kommun är enkelt, tryggt och ger stora möjligheter. Samverkan, förnyelser och utveckling står i centrum. Vi har tillgång till det lilla och närhet till det stora och är måna om att växa på ett hållbart sätt." När man läser översiktsplanen så gäller detta i hög grad för tillväxtområdena som huvudsakligen skall koncentreras till de stationsnära lägena (inom 5 km avstånd) Strängnäs stad och Läggesta-Mariefred-Åkers styckebruk samt Stallarholmen med omnejd. Endast 10 % kommer att satsas på resten av kommunen. Enligt den övergripande utvecklingsstrategin utgår man från ett synsätt där man betraktar helheter istället för isolerade lösningar och att ett hållbart samhällsbyggande bör synliggöra beroendeförhållandet och underlätta sambanden. Tillväxten på landsbygden skall ske kontrollerat och främst länkas ihop med noder och stråk till tillväxtområdena. Större utvidgning av dessa noder bör föregås av detaljplaner. För att få önskad effekt av landsbygdens andel av tillväxten krävs en ordnad bebyggelseutveckling för att ge ett bra underlag till den service som redan finns,	

detta utan att äventyra de övriga värdena som landsbygden som rekreationsresurs samt kultur- och kunskapsbärare har. Kommunen skall vara restriktiv när det gäller rena bostadsområden som saknar verksamheter på landsbygden och saknar bussförbindelser (miljöskäl).

**Sammanfattning:** Befolkningstillväxten skall ske med utgångspunkt från tågstationerna och förtätning i Stallarholmen samt i noder med koppling till tätorter som tätortsnära landsbygd. Service koncentreras till dessa områden. Landsbygden skall förse invånarna med friluftsupplevelser, kultur och främst lantbrukens produkter. För kommunen blir det billigast med samlad bebyggelse och enklast att bjuda på utbildning, kultur, service och transporter när allt är samlat. Stora delar av landsbygdsbefolkningen får vara med och betala för detta men får inte mycket tillbaka. Förslagsvis borde differentierad skattsats bli följden av detta. Högre skatt i tätorter med lättillgänglig service och lägre för dem som inget får.

Ett viktigt perspektiv i utvecklingsarbetet är, enligt översiktsplanen, att de huvudsakliga tillväxtområdenas utbud ska vara till för boende och verksamma i hela kommunen. I detta sammanhang blir det viktigt att lyfta fram översiktsplanens fokusområde nr. 4 (Koppla samman kommunens delar/samhällen).

## 19. Strängnäs Gille

Flertalet av de synpunkter, framlagda av Gillet 2013-10-02 över utkastet till Översiktsplanen, har lett till förtydliganden, revideringar och kompletteringar i utställningshandlingen, vilket sammantaget inneburit uppskattade förbättringar.

Beklagligtvis har den sammanställning av konkreta planeringsindikatorer, som utlovades ingå i utställningshandlingen, skjutits på framtiden. Planens innebörd och konsekvenser ska tydligt kunna utläsas. På så vis förstärks översiktsplanens funktion som beslutsunderlag. Indikatorer spelar här en viktig roll tillsammans med scenarier som nu har införts i utställningshandlingen. Det blir lättare att förstå innebörden av planen och bedöma dess måluppfyllelse för lekmanpolitiker och allmänhet.

Arbetet med att definiera/välja en uppföljningsmetodik för översiktsplanen har påbörjats. Att i detta arbete fortsättningsvis kunna utgå ifrån en antagen översiktsplan vore positivt. Tillsammans med en framtida populärversion av översiktsplanen (som det finns en ambition att ta fram) skulle metoden för uppföljning kunna presenteras.

## 20. Svenska kraftnät

Svenska kraftnät kan konstatera att vår 400 kV-ledning som passerar igenom Strängnäs kommun i nord-sydlig riktning är synliggjord i önskad översiktsplan. Svenska kraftnät önskar att denna tydligt särskiljs från region- och lokalnät. Bifogat detta svar är en karta som visar Svenska kraftnäts ledning i Strängnäs kommun.

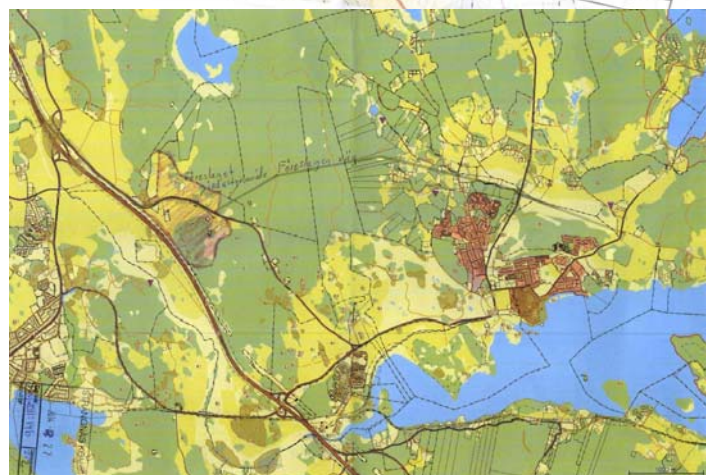
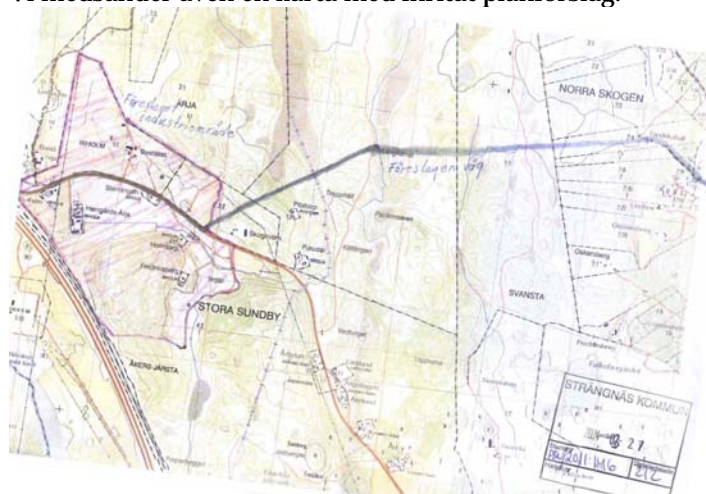
Justerat.

## 21. Privatperson A

Vi boende i Ärjadalen föreslår att Ärjadalen planeras för industriändamål, vilket vi tror skulle gynna Åkers styckebruk och Mariefred. Vårt förslag gäller även en ny

I föreslagen ny översiktsplan framgår att planering och framtida anordnande av bland annat Gorsingskogens

vägsträckning från Ärja trafikplats via bergtaksområdet till Mariefred via Fredrikshall och Fatburen. Varför? Ärjadalen har blivit en samlingsplats med mycket infrastruktur, vilket föranleder till mycket buller dygnet runt, eftersom Ärjadalen ligger omgivet av berg med öppning mot motorväg och järnväg, men ändå centralt. Vi har också förstått att ett centralt beläget industriområde för Mariefred och Åkers styckebruk efterfrågas. Mariefred behöver två infarter p.g.a. expansionen. Vi medsänder även en karta med inritat planförslag.



industriområde säkerställer god tillgänglighet för tyngre industrietableringar i kommunen på många års sikt.

Kommunen bedömer därmed att planberedskapen för verksamhetsmark idag och i ett längre perspektiv är god varpå Ärjadalen ej pekats ut som ett framtida verksamhetsområde i denna översiktsplan.

## 22. Privatperson B

Vi klagande avvisar kommunens handläggning av ärende ÖP-2014.

Den strider mot innehållet av bestämmelserna om samråd i gällande lag. Vi påpekar att även de internationella lagarna som gäller Sveriges rättstillämpning och är överställda svensk rätt, i bemärkelsen inte får ändras av svensk rätt, gäller i detta ärende. Så förtydligar t.ex.

Aarhuskonventionen i Artiklarna 6-8 vad som gäller för klagandes medverkan i beslut av ärenden som ÖP-2014. Vi begär att de ändringar av ÖP som tidigare angetts att

Kommunen bedömer det som angeläget att

stryka alla hänvisningar till utbyggnaden av vindkraftverk i kommunen skall verkställas.

Vidare styrker följande fakta denna vår begäran. När även energimyndigheten med uppdrag att främja utbyggnaden av vkv tagit bort alla områden lämpliga för utbyggnaden av vkv på grund av otillräcklig vind, anger kommunens förslag till ÖP 2014 att det trots det är möjligt att sätta upp vindkraftverk i kommunen. Länsstyrelsen som också har regeringens uppdrag att främja utbyggnaden av vkv har i samråd för ÖP 2014 skrivit att:  
- Översiktsplanen ska visa kommunens viljeinriktning när det gäller vindkraftutbyggnad. Ställningstaganden och riktlinjer från tidigare tematiskt tillägg vindbruk ska således inarbetas i planen.

Om länsstyrelsens skrivning "ska inarbetas" är en order till Strängnäs kommun så strider det mot svenska grundlagen, Regeringsformen, som entydigt anger det kommunala självstyret. Varken länsstyrelsen eller någon annan myndighet får åsidosätta det kommunala självstyret. Av denna anledning är den enda rätta tolkningen en rekommendation från länsstyrelsen. Denna tolkning stöds också av länsstyrelsens skrivning "Riksintresse enligt miljöbalkens 4 kap:  
Mälaren med öar och strandområden är, med hänsyn till de natur- och kulturvärden som finns i området, skyddad enligt miljöbalkens 4 kap 2 §." Vilket gäller för den största delen av kommunens yta.

Strängnäs kommun har all rätt att ange att kommunens ställningstaganden och riktlinjer är att inga vindkraftverk tillåts i kommunen.

Enligt förslag till ÖP 2014 är kommunen positiv till utbyggnaden av vindkraftverk men det anges inga områden för vindbruk vilket medför att kommunen kan godta verken var som helst.

Vi medborgare kräver att få veta var någonstans kommunen är beredd att tillåta maskinerna om kommunen godtar förslaget ÖP 2014.

Då vindkraftverken påverkar medborgarnas liv i så hög grad kan vi inte godta att kommunen låter bli att ange de områden för uppföranden av maskinerna som vi därmed kan undvika.

Vi kräver att föreslagen text om vindkraftverk stryks ur ÖP 2014 och ersätts med den relevanta texten från ÖP 2002; -

översiktsplanen innehåller viss handledning inför hantering av enskilda förfrågningar om uppförande av vindkraftverk som kan inkomma till kommunen.

Möjligheten vad gäller uppförande av vindkraftverk avgörs ej i översiktsplanen. Det som ingår i översiktsplanen är, i enlighet med länsstyrelsens samrådsyttrande, kommunövergripande riktlinjer som bör beaktas vid prövningar av enskilda förfrågningar.

Länsstyrelsens skrivning är ej en "order".

Kommen avser ej att i översiktsplanen införa ett generellt ställningstagande mot vindkraftsutbyggnad.

I stället för att inom kommunen peka ut lämpliga områden för utbyggnad av vindkraftverk, har kommunen valt att (genom olika riktlinjer) belysa vilka typer av områden som på översiktlig nivå kan anses vara mer lämpade än andra att etablera vinkraftverk inom. Den teknikutveckling som sker inom vindkraftsområdet talar mot ett utpekande av lämpliga områden för vindkraftverk då förutsättningarna för vindkraftsutbyggnad inom kommunen också förändras. Viktigt att påpeka är, att de riktlinjer som presenteras endast är vägledande och att tillåtligheten för vindkraft alltid måste prövas mot gällande lagstiftning i varje enskilt fall.

Vindkraft och solenergi är med i den strategiska planen i kommunen och också i

inga vindkraftverk tillåts i kommunen.

Klimat- och energiplanen finns det mål att utsläpp från användning av fossila bränslen i kommunen ska minska kraftigt. Förnybar energi är ett sätt att arbeta mot dessa mål och därmed ska de inte exkluderas från framtida planering.

### Synpunkter ej tillgodosedda från samrådet

De flesta av de synpunkter som togs emot under samrådstiden bedöms vara tillgodosedda genom justeringar och tillägg i planhandlingarna eller genom förtydliganden i bemötandena på inkomna yttranden (se samrådsredogörelse 2014-02-12).

Nedanstående synpunkter är sådana som framförts under både samråds- och utställningsperioderna.

#### SGI

SGI önskar en jämförelse på karta mellan naturolycksrisker och föreslagna utbyggnadsområden.

Kommunen anser det vara mer lämpligt att i fördjupningar av översiktsplanen och i samband med enskilda utbyggnadsprojekt ta fram sådana kartor. På denna översiktliga planeringsnivå bedöms det vara svårt att få till en tillräckligt tydlig analog karta med den information som önskas. Kommunens ambition är att vidareutveckla arbetet med riskanalyser i sitt digitala kartsystem och avser att vända sig till SGI för konsultstöd.

#### Strängnäs Gille

Strängnäs Gille efterfrågar en sammanställning av konkreta planeringsindikatorer med syfte att göra det lättare att förstå innebörden av planen och bedöma dess måluppfyllelse.

Arbetet med att definiera/välja en uppföljningsmetodik för översiktsplanen har påbörjats. Att i detta arbete fortsättningsvis kunna utgå ifrån en antagen översiktsplan anses vara positivt.

#### Naturskyddsföreningen Strängnäs

Naturskyddsföreningen anser att 300 meter ska vara maximalt avstånd till en tätortsnära skog. Detta synsätt har inte implementerats i översiktsplanen.

Kommunens synsätt är att avstånd från bebyggelse till skog ska vara *upp till* maximalt 1000 meter, dvs. avståndet till skogsmiljö ska aldrig överskrida en kilometer men kan i många fall vara kortare. Angivet maxavstånd till andra grönområden

så som t.ex. gröningar, grannskapsparker eller bostadsnära grönområden är dock mindre.

Som nämnt i samrådsredogörelsen är avståndskravet mellan bostadsbebyggelse och naturrekreationsområden en svår men viktig fråga som handlar om att finna en balans mellan olika värden och intressen. En god rekreativ miljö på lämpligt avstånd från bebyggelse ställer krav ett välbalanserat förhållande mellan avstånd, närhet, lugn och avskildhet. Det är i denna avvägning som ett maximalt avstånd på 1000 meter bestämts som en övre gräns inom vilken det ska finnas skogsområden. Vidare ska det inom maximalt 15 min promenadavstånd finnas större grönområden (1-5 ha) och inom 0 min promenadavstånd finnas lokala grönområden så som gröningar och bostadsnära grönområde.

### **Föreningen Landskapsskydd i Strängnäs samt privatperson**

Föreningen Landskapsskydd i Strängnäs samt en privatperson framför en allmänt negativ inställning till eventuella etableringar av vindkraftverk i kommunen. I yttrandena framförs att detta även bör vara kommunens inställning.

Kommunen har i översiktsplanen inte infört ett generellt ställningstagande mot vindkraftsutbyggnad. Tillåtligheten för vindkraft måste alltid prövas mot gällande lagstiftning i varje enskilt fall. Alla till kommunen inkomna bygglovs- och detaljplaneförfrågningar bedöms utifrån gällande lagstiftning, den aktuella platsens förutsättningar och de ställningstaganden och strategier som ryms i översiktsplanen.

Marie Jonsson  
Samhällsbyggnadschef

Gunilla Östling  
Planchef

Mikael Rojek  
Samhällsbyggnadsstrateg

Sanna Alm  
Planarkitekt