



STRÄNGNÄS KOMMUN



Senast reviderad
2022-06-02



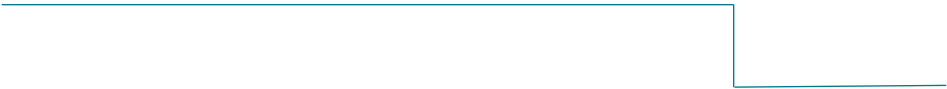
Bostadsanpassningsbidrag



STRÄNGNÄS KOMMUN

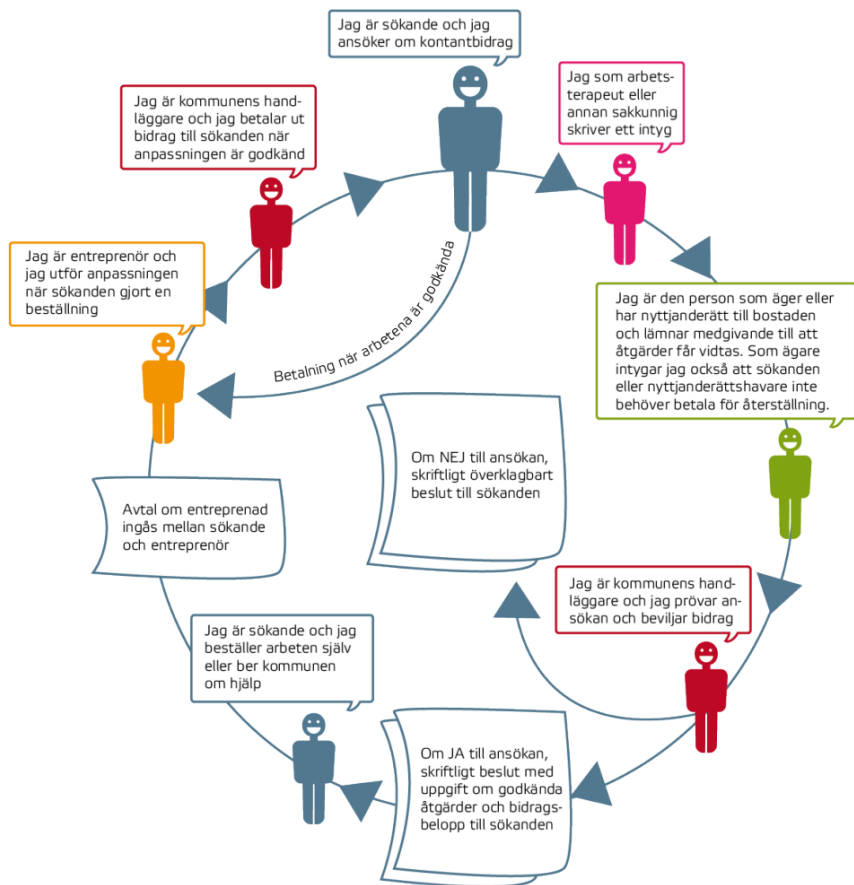
Myndighet och Bistånd
Socialkontoret

Nygatan 10
645 80 Strängnäs
www.strangnas.se



Du som ansöker om bostadsanpassningsbidrag ska välja en entreprenör, skriva avtal med och betala entreprenören när arbetet är klart. Det är ingen skillnad jämfört med om du hade valt att inte söka något bidrag. Kommunens uppgift är att, om du har rätt till bidrag, bevilja ett bidrag som motsvarar en skälig kostnad för åtgärderna.

Bild: Boverket.



Vad är bostadsanpassningsbidrag?

Bostadsanpassningsbidrag är ett ekonomiskt bidrag som en enskild person kan söka för att anpassa sin

bostad. Bidraget är ett komplement till bygglagstiftningen.

Syftet är att ge personer med funktionsnedsättning möjlighet till ett självständigt liv i eget boende. En förutsättning för att få bidrag är att åtgärden är nödvändig med hänsyn till funktionsnedsättningen och att behovet inte kan tillgodoses på enklare sätt, till exempel med hjälpmedel eller genom omdisponering av bostaden.

Åtgärderna ska inte höra till det normala underhållet av bostaden och behovet av åtgärder ska inte ha uppstått på grund av byggnadstekniska brister.

Vem kan ansöka om bidrag?

Du som har en bestående funktionsnedsättning kan få bidrag för att anpassa din permanenta bostad.

Om du byter bostad

Vid byte av bostad lämnas inte bostadsanpassningsbidrag till sådana åtgärder som beror på att den nya bostaden i fråga om storlek, planlösning, antal våningsplan eller andra nivåskillnader i eller i anslutning till bostaden är

uppenbart olämplig med hänsyn till din funktionsnedsättning.

Är den nya bostaden ett en- eller tvåbostadshus som du låtit uppföra, lämnas bidrag endast för sådan anordning eller inredning som normalt bara används eller förekommer i sådana hus på grund av att en boende har en funktionsnedsättning. Bidrag lämnas dock inte för hiss.

Vad kan du få bidrag till?

Bidrag lämnas till åtgärder som behövs för att klara av vanliga boendefunktioner.

Till dessa hör att:

- komma in i och ut ur bostaden
- förflytta sig inom bostaden
- laga mat och äta
- sköta sin hygien
- sova och vila

Bidrag lämnas till åtgärder som rör bostadens fasta funktioner. Det kan inte användas till sådant som man normalt tar med sig när man flyttar, t.ex. möbler, lampor och hushållsmaskiner. Bidrag utgår inte heller till hjälpmedel som tillhandahålls av landstinget eller kommunen.

Ansökan

Du ansöker om bostadsanpassningsbidrag hos kommunen, ansökningsblankett kan hämtas på kommunens hemsida. En komplett ansökan ska innehålla:

- ifylld ansökningsblankett
- ett intyg från en medicinskt sakkunnig, t.ex. en arbetsterapeut, som styrker behovet av sökt åtgärd
- medgivande från samtliga fastighetsägare och nyttjanderättshavare, att åtgärden får genomföras och att det inte ställs krav på återställning
- en offert för anpassningsåtgärderna (kan uteslutas vid ansökan om bidrag till trösklar eller enstaka stödhandtag)
- vid större anpassningar ska fler handlingar som ritningar eller annan teknisk dokumentation bifogas
- fullmakt om ombud företräder dig som sökande

Fastighetsägarens medgivande

Att genomföra en bostadsanpassningsåtgärd innebär ofta ett ingrepp i eller i anslutning till din bostad.

Du behöver ett skriftligt medgivande från samtliga fastighetsägare och nyttjanderättshavare för att få

bidrag till anpassningsåtgärder, det ska framgå att anpassningen får utföras och att det inte ställs krav på återställning vid flytt.

Utredning och beslut

När din ansökan är komplett utreder kommunens handläggare ditt ärende. Vid behov bokar handläggaren en tid för hembesök tillsammans med dig. Du får alltid ett skriftligt beslut i ärendet.

Bidragsbeloppet motsvarar en skälig kostnad för de sökta åtgärderna och täcker alla kostnader för beviljad bostadsanpassningsåtgärd. Vissa åtgärder kan vara anmälningspliktiga och behöver därför startbesked och slutbesked från byggnadsnämnden. Om du är osäker på vad som gäller i ditt ärende kan du kontakta Samhällsbyggnadskontoret i kommunen.

Överklagan

Om bidrag inte beviljas får du ett skriftligt beslut om avslag på hela eller delar av din ansökan. Beslutet, som innehåller motivering till avslaget, kan överklagas. Vill du överklaga kommunens beslut ska överklagandet ha

inkommit till kommunen inom tre veckor från den dag du tog emot beslutet. Handläggare kan sedan ompröva beslutet till din fördel eller skicka din överklagan vidare till Förvaltningsrätten för prövning.

Beställning av arbetet

När du har fått beslut om bostadsanpassningsbidrag väljer du entreprenör, sluter avtal med entreprenören om åtgärdernas utförande och betalar entreprenören när arbetet är klart. Det är alltså ingen skillnad jämfört med om du hade valt att inte söka något bostadsanpassningsbidrag.

Arbetet och anpassningen ska utföras på ett fackmannamässigt sätt och följa gällande regelverk. Tänk på att det är konsumentlagstiftningen som gäller mellan dig som privatperson och entreprenören du anlitar. Kontrollera därför vilka garantier och möjligheter till reklamation som gäller i ditt ärende. Fråga din entreprenör vad som gäller om du ångrar dig eller vill avbryta din beställning.

Om bygglov eller anmälan krävs gällande anpassningsåtgärderna är du ansvarig att ansöka om eller anmäla detta till kommunen.

Faktura och utbetalning av bidrag

Fakturan för arbetet skickas till dig som kund. Om du vill ha längre tid på dig att betala fakturan ska du diskutera det med din entreprenör. När arbetet är utfört, du är nöjd med utförandet och har fått fakturan för anpassningen kontaktar du handläggaren för att få bidraget utbetalt till dig. Räkna med att det tar minst en vecka innan bidraget är utbetalt till dig efter att underlag för utbetalning inkommit till handläggaren. Ibland gör handläggaren ett hembesök innan utbetalning av bidrag.

Reparationer och underhåll

Du äger din utrustning som du fått bidrag till. Du ansvarar för skötsel och underhåll och du måste räkna med utgifter för normalt underhåll och reparationer. Vi rekommenderar att du kontaktar ditt försäkringsbolag för att se över försäkringsskyddet gällande din utrustning. Felanmälan gällande utrustningen gör du hos den entreprenör du anlitat. Du kan ansöka om bidrag för reparation av utrustning bekostad med bidrag, kontakta handläggare för mer information. Kostnader som uppkommit på grund av skadegörelse, handhavandefel eller normalt bostadsunderhåll täcks normalt inte av bidrag.

Om behovet upphör

Om behovet av anpassningen skulle upphöra har fastighetsägare möjlighet att ansöka om återställningsbidrag. Bostadsrättsinnehavare som fått anpassning inne i lägenheten samt småhusägare får själva bekosta demontering och återställning. Det finns flera villkor gällande återställningsbidraget, kontakta handläggare för mer information.

För ytterligare information

Blankett, broschyr och information finns på kommunens webbplats:
www.strangnas.se > Omsorg & hjälp > Bostadsanpassning

Ansökan skickas till

Strängnäs kommun
Bostadsanpassningshandläggare
Socialkontoret
Nygatan 10

645 80 Strängnäs

Kontaktuppgifter

E-postadress

bostadsanpassningsbidrag@strangnas.se

Strängnäs Kontaktcenter

0152 – 291 00



STRÄNGNÄS KOMMUN

Myndighet och Bistånd
Socialkontoret

Nygatan 10
645 80 Strängnäs
www.strangnas.se