



Beslutad:	2022-06-20 KF § 129
Myndighet:	Kommunfullmäktige
Diarienummer:	KS/2022:240-003
Ersätter:	Handelspolicy beslutad av KF, 2012-10-29, § 162
Gäller för:	Alla nämnder och förvaltningen
Gäller fr o m:	2022-07-01
Gäller t o m:	Tillsvidare
Dokumentansvarig:	Strategienheten, samhällsbyggnadskontoret
Uppföljning:	Inför varje ny mandatperiod

Handelspolicy 2022

Med anledning av att köpbeteenden ändras, ökad digitalisering och e-handel, samt andra omvärldsförändringar som sker och under senaste åren accelererat, har samhällsbyggnadskontoret låtit HUI, handels utredningsinstitut, ta fram en marknadsanalys för hela kommunen samt för aktuella större utvecklingsområden.

Det gör att den nu gällande handelspolicyn, 2012-10-29, KF § 162, har reviderats för att vara förenlig med resultaten från den nya marknadsanalysen, 2021-03-11, MSN/2021:285 och övriga nya förutsättningar inom kommun.

Den nya versionen av handelspolicy har genomarbetats enligt ovan beskrivning och har också presenterats internt för relevanta verksamheter som lämnat synpunkter samt skickats på remiss internt och externt.



Innehåll

Handelspolicy 2022	1
Handelspolicy, 2022	3
Handelspolicyns syfte och funktion.....	3
Kommunens möjligheter att påverka handelsutveckling.....	4
Demografi och köpkraft.....	4
Ekonomi.....	5
Handelsutveckling över tid Strängnäs kommun.....	5
Ställningstaganden ekonomi.....	6
Trafik, transporter och miljö	6
Ställningstaganden trafik, transporter och miljö.....	8
Övergripande ställningstagande för handelsutveckling.....	8
Ställningstagande per område.....	9
Stadskärnor	9
Ställningstaganden stadskärnor	9
Ställningstagande Norra staden.....	11
Ställningstagande Läggesta.....	12
Ställningstagande Finninge	13
Ställningstaganden Solberga och Biskopskvarn	13
Handel på mindre orter och landsbygden	14
Definitioner inom detaljhandeln enligt detaljplaner	16
Övriga definitioner i handelspolicyn.....	16
Bilagor.....	17
Källor	17



Handelspolicy, 2022

Handeln är viktig för kommunens utveckling och attraktivitet. Den ger kommunens invånare ett bra och tillfredsställande utbud av varor och tjänster och förstärker bilden av kommunen som en bra livsmiljö och ger möjligheter till nya arbetstillfällen. Handelspolicyen ska ge stöd och riktning för en balanserad och livskraftig handel inom hela kommunen.

Kommunen har huvudansvar för handelsstrukturen och ska väga in såväl ekonomiska som sociala, kulturella och miljömässiga aspekter vid bedömning av handelslägen.

Det är kommunens uppgift att ha en helhetssyn och se vilka transport-, miljö-, ekonomiska, regionala, sociala och stadsmiljömässiga konsekvenser de olika aktörerna ger för kommunen. Genom det ska handelspolicyen också i så stor omfattning som möjligt bidra till kommunens mål om fossilfria transporter 2030 och klimatneutralitet 2040.

Med anledning av en föränderlig omvärld, e-handelns snabba utveckling, den fysiska handelns utmaningar, ändrade köpbeteenden, Strängnäs kommuns befolkningstillväxt och nya utvecklingsområden inom kommunen ställs det ökade krav på en balanserad handelsutveckling som kompletterar utbudet inom hela kommunen.

Den snabba utvecklingen inom handeln innebär också att det alltid måste finnas en beredskap för nya förutsättningar för handeln.

Handelspolicyens syfte och funktion

En handelspolicy uttrycker de principer som kommunen behöver hävda för att säkra en stark handel med hänsyn till översiktsplanens krav på social, ekologisk, och ekonomisk hållbarhet.

Underlaget för revideringen av handelspolicyen har utgjorts av prognoser och statistik för bland annat befolkningstillväxt, köpkraft, konkurrensförhållanden och konsekvenser vid eventuella förändringar av konkurrensläget i kommunen som tagits fram i en marknadsanalys.¹

Planeringen för handel ska bygga på en dialog mellan berörda parter och ge enkla, klara och uthålliga principer för nya handelsetableringar.

¹ Marknadsanalys för handeln i Strängnäs kommun, MSN/2021:285



Målet för planeringen av kommunens detaljhandel är att alla invånare ska ha en god tillgänglighet till dagligvaruhandel, även mindre dagligvarubutiker och annan service, med ett minimum av belastning på miljön och tillgång till sällanköpshandel inom ett rimligt avstånd.

Vid nya större handelsetableringar ska en konsekvensbeskrivning göras i avseende på; trafik, transporter, miljö, sociala aspekter och dess inverkan på den befintliga stadsstrukturen.

Handelspolicyn syftar till att lyfta fram principer som är viktiga att ta hänsyn till och som sedan är underlag för beslutsfattare i varje enskilt fall. Det avgörande i det långsiktiga arbetet är dock de ställningstaganden som handelspolicyn anvisar.

Kommunens möjligheter att påverka handelsutveckling

Det kommunala planmonopolet innebär att det är kommunen själv som bestämmer hur mark och vatten ska användas inom kommunen och som avgör om, när och för vilket eller vilka ändamål en detaljplan ska upprättas.

I plan- och bygglagen ställs krav på att det i eller i närheten av områden med bebyggelse ska finnas möjlighet att anordna en rimlig grad av samhälls- och kommersiell service. Kommunen kan alltså genom plan- och bygglagen planlägga mark för olika typer av handel men inte styra handelsservicen i sig.

Handelspolicyn är ett vägledande dokument och inte ett juridiskt bindande dokument. Det som styr vad som får byggas/etableras på respektive plats är gällande detaljplan.

Vägledning via översiktsplan och handelspolicy är ett sätt för kommunen att tydliggöra sina ställningstaganden. Det är ett medel för kommunen att positivt påverka den befintliga handeln i önskvärd riktning och att erbjuda möjligheter som lockar till de etableringar man önskar med olika format för olika köptillfällen och platser.

Demografi och köpkraft

Handelspolicyns ställningstaganden för handelsutvecklingen i Strängnäs kommuns olika områden utgår från förväntad tillväxttakt och exploateringsgrad för bostäder.

Demografi och befolkningstillväxt är det som ger förutsättningar för handelns placering, omfattning och utbud inom kommunen.



Befolkningens storlek idag och i framtiden är betydelsefull då det avgör hur stor den samlade köpkraften i området är. Ju fler invånare, desto högre köpkraft vilket i sin tur ger bra möjligheter att driva en affärsverksamhet.

Prognosberäkningar för hela kommunen fram till 2034 har gjorts med ett antagande om en befolkningsökning på 1,5 procent per år.

Det ger en befolkningsökning på 8 883 invånare fram till 2034 med den största ökningen i Strängnäs med 27 procent och 5 300 invånare.²

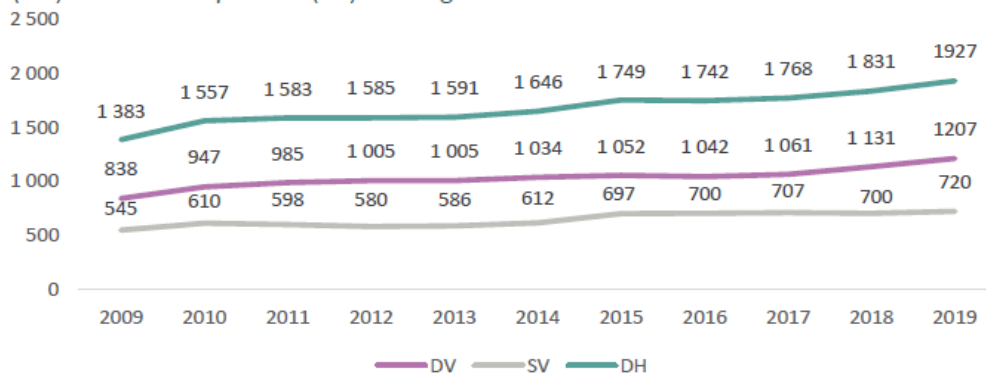
Ekonomi

Handeln i Strängnäs kommun har en viss konkurrens från närliggande handelsområden, men trots det har dagligvaruhandeln och sällanköpshandeln ökat sedan 2009 i Strängnäs kommun.

Den prognostiserade befolkningsökningen och en förväntad ökning av konsumtion per capita gör att köpkraften fortsatt förväntas att öka.

Handelsutveckling över tid Strängnäs kommun

Utveckling detaljhandelsomsättning (DH) fördelat på dagligvaror (DV) och sällanköpsvaror (SV) i Strängnäs kommun 2009-2019



Försäljningsindex³ för hela detaljhandeln i Strängnäs kommun 2019 ligger över snittet för jämförbara kommuner, 79 jämfört med 58.

Dagligvaruhandeln i Strängnäs kommun har försäljningsindex 92, vilket är över snittet för jämförbara kommuner som ligger på 80. Det innebär att Strängnäs tar till vara den större delen av köpkraften i kommunen.

² Marknadsanalys för handeln i Strängnäs kommun, MSN/2021:285

³ Se definitioner



För sällanköpsvaror ligger försäljningsindex på 63 där jämförelsegruppen har ett index på 32.

För att kunna hämta in den utflödande handeln, framför allt sällanköp, bör en satsning ske på de i dag aktuella och fungerande handelsnoderna vi har, det vill säga Strängnäs och Mariefreds stadskärnor för upplevelser och shopping och Solberga handelsplats för volymhandel.

Ställningstaganden ekonomi

- Kommunen ska uppmuntra handel genom att verka för att antalet aktörer ökar.
- Kommunen ska verka för etableringar som bidrar till ökad variation och utgör komplement till befintlig handel och handel som uppmuntrar hållbar konsumtion av till exempel återvunnet eller närproducerat.
- Kommunen ska uppmuntra till att de etableringar som sker är sådana att de skapar ökat antal arbetstillfällen.
- Kommunen ska ställa sig positiv till åtgärder som främjar besöksnäringen.

Trafik, transporter och miljö

Biltrafik och transporter är en av våra mest allvarliga miljöfaror. Den orsakar luftföroreningar och buller och därför har Strängnäs kommun ambitionen att den ska minska. Det måste ske genom att minska antalet bilresor, mer miljö- och energieffektiva fordon, minskade utsläpp och en hållbar infrastruktur kring transporter.

I Strängnäs kommuns klimat- och energiplan beskrivs de satsningar som behöver göras för ett klimatsmart vardagsresande där fler väljer att gå, cykla och åka kollektivt som ett viktigt steg för att nå klimatneutralitet 2040.⁴

I kommunens trafikstrategi finns en framtagna prioriteringsordning av trafikslagets behov i planering och utformning av nya gatumiljöer:

1. Gångtrafik
2. Cykeltrafik
3. Kollektivtrafik
4. Biltrafik

⁴ Klimat och energiplanen, KS/2021:69-003



Transporteffektiviteten för distributionstrafiken påverkas av handelsstrukturen och en hög effektivitet i varuleveranserna med hög fyllnadsgrad och korta körsträckor, ska eftersträvas. För effektiva transporter och varuleveranser är det också en fördel att handelsplatser hålls samman och ej sprids ut.

Lägen och utformning för handeln som ger god trafiksäkerhet för såväl gående och cyklister som kollektivtrafikresenärer och bilister är betydelsefulla.

Tillgänglighet handlar om öppettider och även om tillgänglighet till fots, allmänna kommunikationer och med bil. Tillgänglighet innebär också lämplig anpassning för personer med funktionsnedsättningar

Dagligvaruhandeln, främst livsmedel, är något vi besöker mer eller mindre varje dag och den har en stor kundtillströmning och är därför särskilt viktig som god granne och "dragare" till övriga butiker såväl i en stadskärna samt externt handelscentra.

Enligt gravitationsprincipen ökar attraktionen och dragningskraften till handelsområden med utbudets storlek och koncentration. Ju mer det finns att välja på inom en begränsad yta desto längre är man beredd att åka för att handla.

Dragningskraften är störst i närområdet och avtar sedan med avståndet. Omvänt gäller att attraktionen och dragningskraften minskar om handeln är utglesad och spridd på olika områden.

Gravitationsprincipen innebär i sin utvecklade form i princip att alla typer av handel tjänar på att vara omgivna av "goda grannar", det vill säga andra butiker, även butiker inom den egna branschen.

Parkeringsmöjligheter

Olika typer av handel ställer olika krav på tillgängligheten. I externa handelscentra, med en övervägande hantering av stora mängder skrymmande varor, är butiksnära kundparkering en förutsättning för verksamheten.

När det gäller handel av shoppingkaraktär i stadskärnor bör i stället framkomligheten för gående och cyklister samt trivselfaktorn vara avgörande för en bärkraftig handel. I sådana stråk kan därför kundparkeringarna placeras i angränsande gatuområden eller på samordnade parkeringsplatser i anslutning till stråken.

I våra stadskärnor finns idag en blandning av verksamheter som är beroende av kundnära parkeringsplatser och sådana verksamheter där avståndet till parkeringsplatser inte är avgörande, där i stället gående och cyklister skulle kunna prioriteras i handelsstråket.



Utredningar gällande handelns påverkan vid förändrade parkeringslösningar vad gäller placeringar och gators utformning bör finnas med som beslutsunderlag när beslut tas avseende förändringar i våra centrala stadskärnor.

Ställningstaganden trafik, transporter och miljö

- Strängnäs kommun ska arbeta aktivt för att skapa etableringslägen med god tillgänglighet för gående, cyklister och kollektivtrafik.
- Miljövänliga transporter, bland annat genom samordnade leveranser, hög fyllnadsgrad och så få leveranser som möjligt ska uppmuntras av kommunen.
- Kommunen ska vara restriktiv till handelslägen som medför att längre bilresor och ett totalt ökande av bilresandet kan förväntas. Se utpekade handelsområden på kartan.
- Planering för handelns trafiklösningar ska ses även ur ett gång- och cykelperspektiv.
- I planeringen ska gågator/gårdsgator prioriteras i anslutning till de primära handelsstråken.
- Effektiva trafikflöden till våra stadskärnor ska eftersträvas, där cykeltrafik och kollektivtrafik skall prioriteras.

Övergripande ställningstagande för handelsutveckling

- Kommunen ska arbeta aktivt för att handelscentra koncentreras till utvalda platser, motverka splittring och eftersträva balans.
- Strängnäs kommun ska vara restriktiv till handelslägen som medför att längre bilresor och en total ökning av bilresandet kan förväntas.
- Strängnäs kommun uppmuntrar samordnad kommersiell och offentlig service med många funktioner på ett och samma ställe på landsbygden.
- Kommunen ska verka för att trivsamma offentliga miljöer skapas i anslutning till handelsytor.
- Strängnäs kommun ska arbeta aktivt för att fler kommuninvånare och inresande skall handla i kommunen.



- Kommunen ska arbeta aktivt för att handelsstrukturen är balanserad och av sådan utformning och karaktär att handeln i stadskärnorna ej utarmas.
- Strängnäs kommun ska arbeta aktivt för att skapa etableringslägen med god tillgänglighet för gående, cyklister och kollektivtrafik.

Ställningstagande per område

Stadskärnor

Livfulla stadskärnor med aktiv handel och ett balanserat och mångfacetterat utbud lockar och fyller även en social funktion som mötesplats. Med fler besöksanledningar och upplevelser som nöjen, service och kultur är stadskärnan vårt gemensamma "vardagsrum" som är angeläget att värna⁵.

Handeln är en viktig del av stadskärnorna och ska ges goda möjligheter att utvecklas. Öppna gator som går igenom handelsområden skapar effektiva kundflöden.

Levande stadskärnor med bra förutsättningar för befintlig dagligvaruhandel och cityshopping skapar rörelse och attraktion och viktiga flöden in till stadskärnorna.

Med ett rikt utbud av mindre butiker skapas levande och skiftande miljöer. Genom så kallad BGV, berikande gatuplansverksamhet, skapas sådana miljöer med verksamheter som gör ett stadskvarter intressant och levande. I första hand genom besöksintensiva verksamheter som butiker, serveringar och i andra hand publika eller halvpublika verksamheter som museer, konstgallerier, friskvård och öppet exponerade kontor.

Ställningstaganden stadskärnor

- Förstärka stadskärnornas förutsättningar att bedriva välsorterad dagligvaruhandel.
- Stödja utvecklingen av småskalig sällanköpshandel och mindre restaurangkluster i stadskärnorna.
- Prioritera handelsutveckling i aktuella handelsstråk i stadskärnorna.
- Vårda och utveckla stadskärnorna till välskötta och trivsamma miljöer som även kan innehålla fria ytor för utomhushandel av olika slag och till

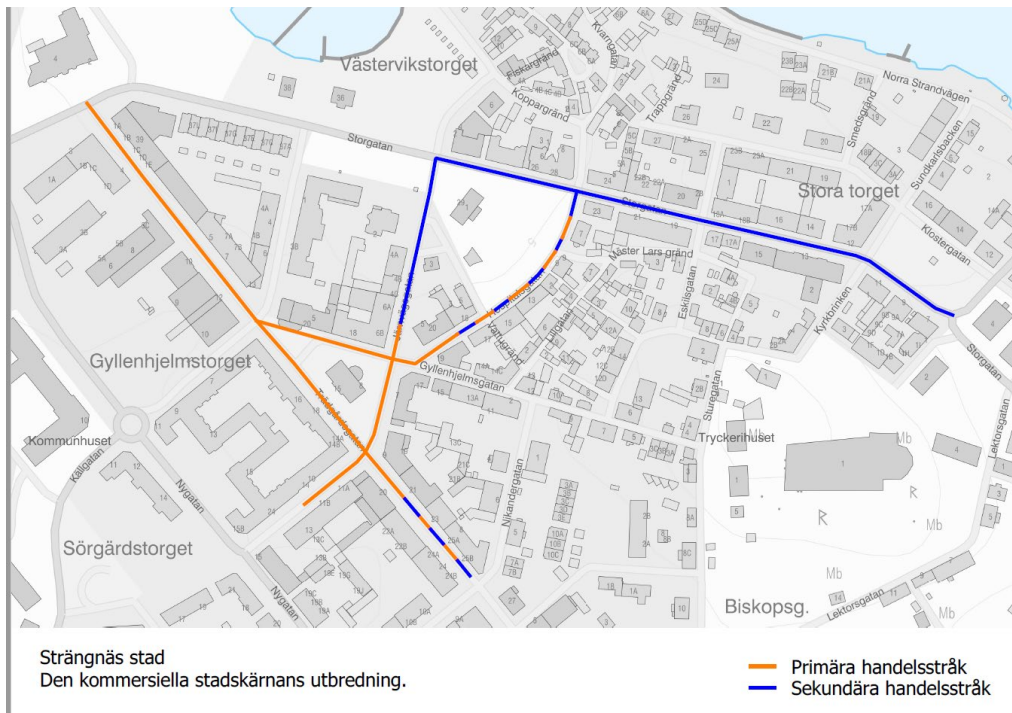
⁵ [den-fysiska-handelsplatsen-i-en-digital-varld.pdf \(svenskhandel.se\)](#)



exempel food trucks.

- En etablerad samverkan mellan fastighetsägare och kommunen bör utvecklas.
- Stads kärnorna är viktiga delsymboler för kommunens varumärke och som attraktiv mötesplats med upplevelser och aktiviteter.
- Strängnäs kommun ska arbeta aktivt för att skapa etableringslägen med god tillgänglighet för gående, cyklister och kollektivtrafik.

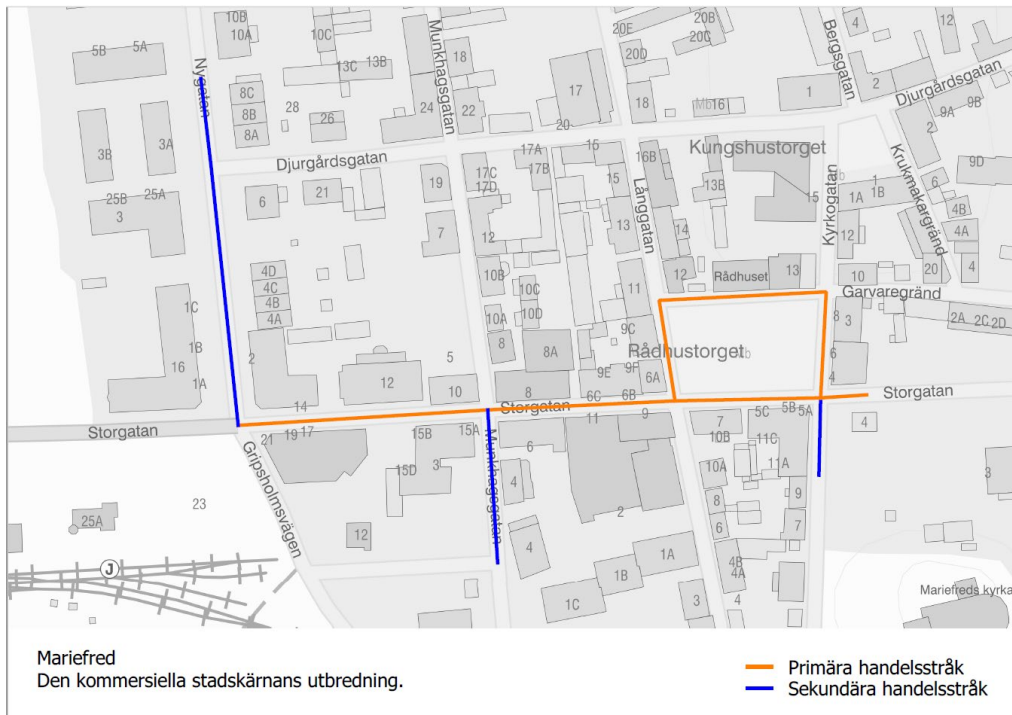
Markerade handelsstråk Strängnäs⁶



⁶ Primära handelsstråk butikstätast med verksamheter i gatuplan
Sekundära handelsstråk, blandade verksamheter i gatuplan



Markerade handelsstråk Mariefred

**Ställningstagande Norra staden**

Strängnäs kommun har en unik möjlighet att planera för en helt ny stadsdel som möjliggör för Strängnäs stads utveckling under minst 50 år. Norra Staden kommer att rymma upp emot 16 000 invånare när hela det område som utpekats i den fördjupade översiktsplanen (FÖP) för Strängnäs stad – Härad tagits i anspråk.

Det aktuella programområdet kommer att utgöra Norra Stadens centrala delar och stå för huvuddelen av befolkningsökningen i Strängnäs med mellan 7000 till 11 000 invånare och utöver det tillkommande arbetsplatser.

- Bebyggelsen ska ordnas med ”staden” som förebild och ska, i de tillkommande områdena, inte ge intrycket av utglesad förortsstruktur.
- Mälaren har en huvudroll i utvecklingen och hur vattnet kommer att samspela med övriga, befintliga och framtida, strukturer är avgörande för områdets attraktivitet i ett långsiktigt, miljömässigt, estetiskt och funktionellt perspektiv.
- Uppmot 16 000 personer skall bosätta sig i Norra staden, vilket motiverar en etablering av en dagligvarubutik med en säljyta mellan 1100



och 1500 m². Tidsplanen för när en sådan butik bör etableras är oviss och hör samman med exploateringsgraden av området.

- Ge möjligheter till berikande gatuplansverksamheter som främjar service och attraktivitet för området utan att konkurrera med stadskärnan.
- Vid fortsatt utformning av området är det viktigt att analysera var plats/platser bör placeras för att få optimalt med underlag till kommande handelsnäringsar med god tillgänglighet för gång- och cykeltrafikanter.
- Strängnäs kommun ska arbeta aktivt för att skapa etableringslägen med god tillgänglighet för gående, cyklister och kollektivtrafik.

Ställningstagande Läggesta

För området omkring Läggesta beräknas bostadsutvecklingen att bli stark och befolkningen i området väntas växa med cirka 5 000 invånare till 2034, även om kommunens prognoser ser utvecklingen i en 20 årsperiod.

Den geografiska placeringen av Läggesta-området, mellan Åkers styckebruk i nära anslutning, väster om E20, och Mariefreds stadskärna, öster om E20, kräver balans vid en kommande dagligvaruetsablering.

En allt för stor nyetablering av en dagligvarubutik skulle få negativa konsekvenser både för befintliga dagligvarubutiker i de båda orterna samt för deras övriga handelsutbud.

- På sikt tillåta nyetablering av dagligvarubutik på 800 m² i ett första steg med möjlighet att utökas i takt med bostadsbyggnationen till en säljyta på 1200 m².
- Ge möjligheter till berikande gatuplansverksamheter som främjar service och attraktivitet för området utan att konkurrera med stadskärnan.
- Strängnäs kommun ska arbeta aktivt för att skapa etableringslägen med god tillgänglighet för gående, cyklister och kollektivtrafik.



Ställningstagande Finninge

I de mer centrala delarna av Strängnäs är Finninge ett utvecklingsområde med nybyggnation av bostads- och verksamhetsutveckling. Inom området kommer viss service att vara värdefull men närheten till Strängnäs stadskärna gör att balans av etableringar är viktig.

- Avstå från en etablering av en större dagligvarubutik i området då det skulle inverka negativt på övrig befintlig handel i Strängnäs stadskärna.
- Ge möjligheter till berikande gatuplansverksamheter som främjar service och attraktivitet för området utan att konkurrera med stadskärnan.

Ställningstaganden Solberga och Biskopskvarn

När det gäller externhandeln ska Solberga tillåtas utvecklas och bli så starkt som möjligt på volymhandelssidan i stället för att skapa flera konkurrerande externhandelsområden.

Om det uppstår behov där Solberga behöver utöka det i anspråkstagna markområdet så bör detaljplanen utökas mot E20.

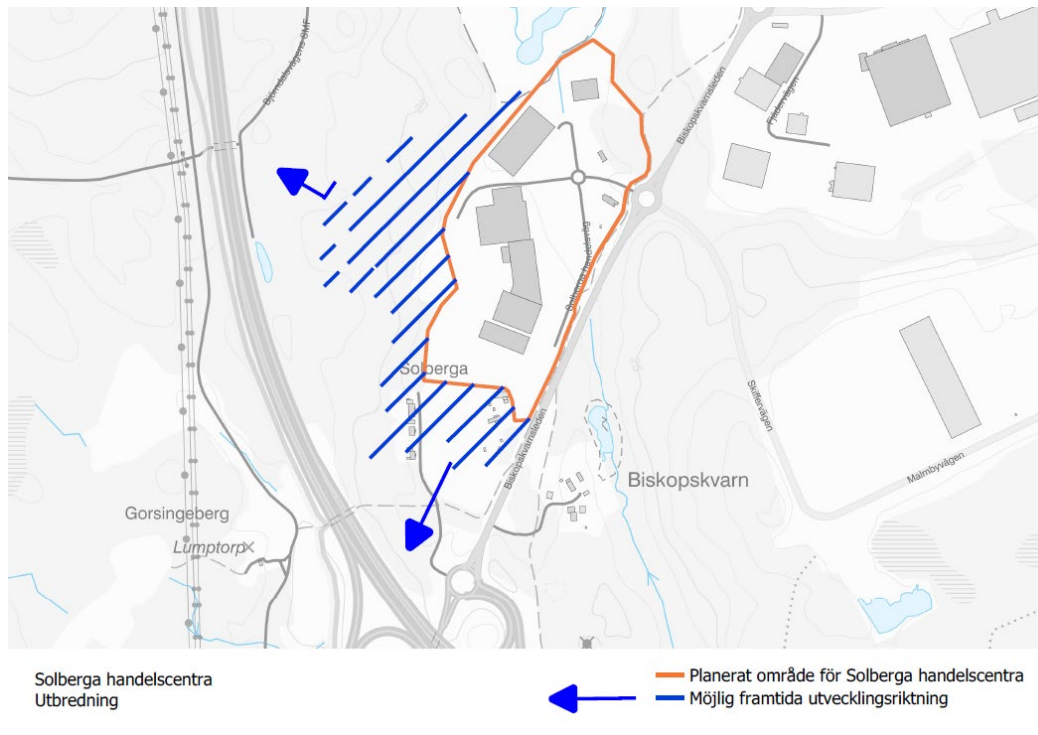
Området längs E20 bedöms som strategiskt ur etablerings- och verksamhetssynpunkt vilket även gäller för området Biskopskvarn söder om E20.

Varje beslut om ny detaljplan för handelsändamål eller beslut om markförsäljning ska dock föregås av en konsekvensbeskrivning.

- Fortsatt stödja volymhandel inom Solberga och småskalig handel i stadskärnan.
- Om behov av att utöka Solberga handelsområde uppstår och eventuella beslut om nya detaljplaner och eller markförsäljning görs för området ska alltid en konsekvensbeskrivning göras.



Solberga handelsområde utbredning



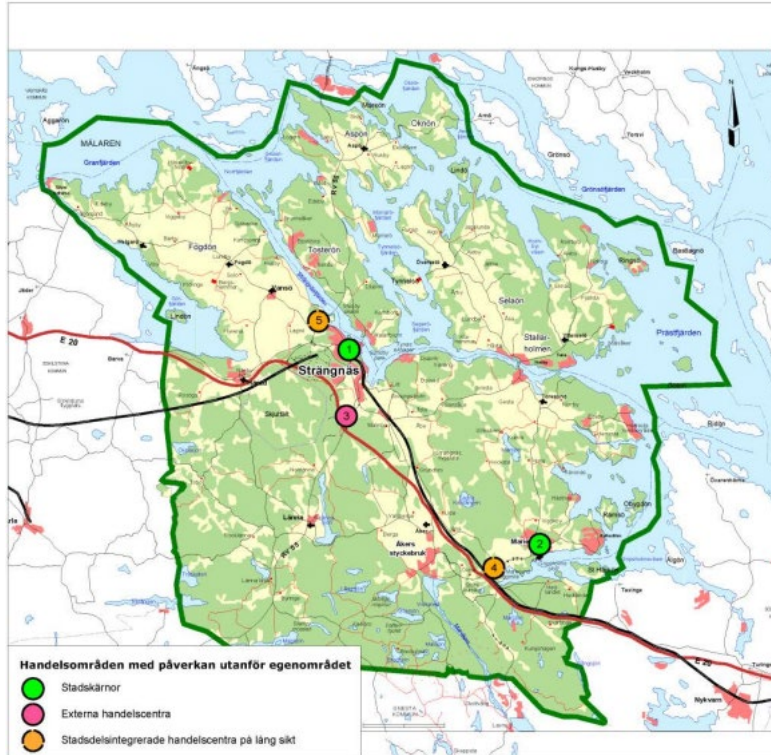
Handel på mindre orter och landsbygden

Handeln i de mindre orterna samt på landsbygden fyller en betydelsefull funktion, bland annat som lokal mötesplats och serviceinrättning. En god basservice är en viktig förutsättning för att de mindre orterna och landsbygden ska ha kvar sin attraktivitet som bostadsort. Det går helt i linje med den kommunövergripande översiktsplanens ställningstagande om de mindre orternas utveckling och attraktivitet.

- Kommunen ska uppmuntra till samordnad kommersiell och offentlig service där så många funktioner som möjligt kan koncentreras till ett utbudsställe.
- I Strängnäs kommuns tätorter på landsbygden ska kommunen vara positiva till all typ av handel utom externa handelscentrum.
- Kommunen ska uppmuntra projekt som syftar till att stärka utvecklingen på landsbygden genom innovativa lösningar och samarbeten som till exempel obemannade servicebutiker i relevanta lägen.



Handelsområden Strängnäs kommun



De gröna prickarna, nummer 1 och 2, avser stadskärnorna i Strängnäs samt Mariefred.

Nummer 3 avser Solberga och de orangefärgade prickarna, nummer 4 och 5, avser stadsintegrerade handelscentra på lång sikt.

Läggesta kommer att successivt växa och är om cirka 40 år (observera att alla årsangivelser är att betrakta som preliminära) lika stort som Mariefred idag.

**Definitioner inom detaljhandeln enligt detaljplaner⁷**

Dagligvaror, DV	sammanfattande begrepp för allivs- och speciallivsbutiker, service- och jourbutiker, blommor, tobak, tidningar och kioskvaror samt systembolag och apotek
Sällanköpsvaror, SV	sammanfattande begrepp för handel inom grupperna beklädnad, hem- och fritidsvaror och varuhus, skrymmande varor, volymhandel

Med **dagligvaror** avses här sådana varor som säljs i en ordinär dagligvaruhall. Av dagligvaror är normalt cirka 70 % av försäljningen och 80 % av butiksytan livsmedel, det vill säga sådant man äter och dricker. Dagligvaror säljs förutom i dagligvaruhallar till exempel i stormarknader, små närbutiker, tobakister, kiosker, konditorier och blomsterbutiker.

Med skrymmande handel avses här handel med sådana **sällanköpsvaror** som av utrymmes- eller hanteringsskäl svårigen kan ligga i stadskärnan. Omvänt ska icke skrymmande sällanköpshandel i första hand ligga i stadskärnan.

Övriga definitioner i handelspolicyn

Stadskärna	centrum eller city är ett område i en tätort med detaljhandel, varuhus, gallerior, restauranger, kulturinrättningar, offentlig service och andra tjänsteinrättningar. Ett centrum kan även innehålla kontor och lägenheter.
Tätort	ett tätbebyggt område med minst 200 invånare.
Landsbygd	område med lantlig bebyggelse.
Omsättning	försäljning inklusive moms, löpande priser.
Köpkraft	teoretiskt belopp som konsumenterna spenderar på inköp av detaljhandelsvaror, det vill säga marknadens storlek från efterfrågesidan.
Försäljningsindex	mått på flöden av handel över kommungränser. Index 100 innebär att handeln omsätter lika mycket som det

⁷ [Detaljhandel - PBL kunskapsbanken - Boverket](#), 2021-05-26



befolkningsmässiga underlaget medger. Index >100 innebär inflöde, index <100 innebär utflöde.

Upptagningsområde område som omfattar efterfrågesidan, exempelvis befolkning, köpkraft med mera. Upptagningsområdet är det geografiska område som olika verksamheter i huvudsak kan locka kunder ifrån.

Marknadsområde geografiska marknad inom vilket olika verksamheter som handel, service och restaurang i huvudsak konkurrerar.

Primära handelsstråk, butikstätast med verksamheter i gatuplan

Sekundära handelsstråk, blandade verksamheter i gatuplan

Bilagor

- Marknadsanalys för handeln i Strängnäs kommun, MSN/2021:285

Källor

- Kommunens gällande översiktsplan, från 2014,
- Kommunens fördjupade översiktsplan, från 2007,
- Centrumutvecklingsstrategi för Strängnäs kommun, från 2014
- Centrumutvecklingsprogram för Strängnäs stadskärna, från 2015,
- Trafikstrategi Strängnäs kommun 2040, från 2012,
- Cykelplan för Strängnäs kommun, från 2017,
- Strängnäs klimat- och energiplan
- Handelspolicy 2012