



STRÄNGNÄS KOMMUN



Arkitektoniska kännetecken för äldre byggnader i Strängnäs och Mariefred

Bilaga till Stadsbyggnads- och kulturmiljöprogram för Strängnäs kommun

Strängnäs rapportserie 2012:

Medverkande

Beställare: Strängnäs kommun

Konsult: WSP Samhällsbyggnad, Landskap och Miljö

Uppdragsansvarig: Johanna Alton WSP Samhällsbyggnad

Underkonsult: Eva-Lotta Erlingsson, Stockholms

Byggnadsantikvarier AB

Foton: Eva- Lotta Erlingsson och Johanna Alton, om inte annat anges

Illustrationsplanscher: Kerstin Ohlsson, Ahlgren Edblom Arkitekter

Arkitektoniska kännetecken för äldre byggnader i Strängnäs och Mariefred

Bilaga till Stadsbyggnads- och kulturmiljöprogram för Strängnäs kommun

Innehåll

Bakgrund	5
Inledning	5
Syfte och målsättning	5
Avgränsning	6
Helheten	6
Begrepp	6
Tillägg	7
Läsa mer	7
Arkitektoniska kännetecken i Strängnäs och Mariefred	8
Stadsplanen	8
Skalan	8
Stads- och gaturummet	8
Byggnaden på tomten	9
Fasadens uppbyggnad	9
Socklar	9
Fasader	10
Färgsättning	11
Tak och takbeläggningar	13
Dörrar och Fönster	16
Balkonger	17
Energihushållning	17
Käll- och litteraturförteckning	18

Bakgrund

Inledning

Ett nytt stadsbyggnads- och kulturmiljöprogram har utarbetats för Strängnäs kommun. För att belysa vissa frågeställningar har fördjupade bilagor tagits fram. Denna bilaga är en kulturhistorisk analys över arkitektoniska särdrag i Mariefred och Strängnäs.

Övriga bilagor omfattar följande områden:

Komplementbyggnader och inhägnader: Beskrivning komplementbyggnader och hur har de gestaltats och använts i främst villabebyggelse. Beskrivning av inhägnader i villaområden.

Yngre villabebyggelse - Riktlinjer för bevarande: Belyser tidstypiska drag hos villabebyggelse från 1960-80-talen, vilka kvaliteter de har och hur de kan bevaras.

Kulturhistorisk analys av Mariefreds borgargårdar: Beskrivning av hur borgargårdarnas bebyggelse har utvecklats från 1700-talet och framåt.

Syfte och målsättning

Syftet med bilagan är att redogöra för kännetecken och arkitektoniska uttryck inom stadskärnornas bebyggelse i Strängnäs och Mariefred. Uppdraget innebär en uppdatering av avsnittet ”Råd om bevarande och förnyelse” i *Stadskärnan i Strängnäs kulturhistorisk bebyggelseinventering och bevarandeförslag* från 1978. Bilagan skall också läsas parallellt med Stadsbyggnads och kulturmiljöprogrammen för Mariefred och Strängnäs där städerna delats upp i avläsbara delområden med olika karaktär.

Bilagan vänder sig till kommunens invånare och fastighetsägare vid restaurering och underhåll. Den ska också utgöra ett stöd vid kommunens bygglovhandläggning. Målsättningen är att uppmärksamma och sprida kunskap om stadsbebyggelsens arkitektur. Bebyggelse från alla epoker ska respekteras utifrån sina förutsättningar och kvaliteter.

Avgränsning

Bilagan omfattar samlad bebyggelse i stadskärnorna uppförda från 1700-talet fram till ca 1970. Det är främst detta tidsspann som finns representerat inom stadsbebyggelsen och det är de mesta karaktäristiska dragen och mest typiska byggnadstyperna som tas upp. Inom städerna finns också äldre byggnader, i Strängnäs till exempel Roggeborgen och andra byggnader med anknytning till domkyrkan, men de utgör solitärer och omfattas i regel av byggnadsminnesförklaringar och andra skydd.

Det finns även yngre bebyggelse inom stadskärnorna men den är inte så omfattande och den kan vara svår att så snart bedöma ur ett kulturhistoriskt perspektiv. Grundtanken med arbetet är emellertid att bebyggelse från alla epoker skall respekteras utifrån sina förutsättningar och kvaliteter, ett förhållningssätta som även bör omfatta den sentida bebyggelsen.

Helheten

Bilagan bygger på ett äldre skrivet material i ”Råd om bevarande och förnyelse” där bebyggelsen delas upp i delar; fasad, tak fönster etc. Så upplevs egentligen aldrig en byggnad utan vi ser den som en helhet som ofta är sammansatt av delar från olika tidsperioder på grund av nya stilideal och ombyggnader. Fördelen med att peka ut särdrag är att detaljerna synliggörs men en bedömning av den arkitektoniska helheten är ändå alltid nödvändig. I slutet av bilagan ligger därför illustrativa uppslag med nio exempel på tidstypiska byggnadstyper.

Byggnadsvård

Mycket information i bilagan hamnar inom begreppet byggnadsvård. Begreppet samlar åtgärder som skötsel, underhåll och ändringar av byggnader som utgår från byggnadens kulturhistoriska värde. Rekommendationen är ofta att använda de material och metoder som användes då byggnaden uppfördes. I många fall avses material och metoder som utvecklades innan ett industriellt och prefabricerat byggande infördes i landet. Till materialen hör till exempel linolje- och kalkfärg, kalkbruk och -puts, tegel, natursten, trä i olika former. Arbetsmetoderna är ofta hantverksmässiga, anpassade efter varje enskild byggnad.

Bilagan spänner dock över en längre period och då bör de material och metoder användas på till exempel på 1950-1970-talet åter komma i bruk vid upprustning.

Tidstypisk

I bilagan förekommer ordet tidstypiskt och då avses något som är generellt typiskt för en viss tidsperiod, till exempel färgsättning, takformer eller snickerier.

Tillägg

Inom båda städerna finns en förändringsvilja, fastighetsägare önskar bygga till och förnya. Utformningen av ett tillägg, till exempel en tillbyggnad, kan då bli föremål för diskussion. Skall ett tillägg utformas i samma stil som den befintliga byggnaden eller skall det få ett modernt formspråk för att historiskt redovisa att det är en ny del som inte skall förväxlas med den gamla? Eller något mitt emellan? Det finns inte något entydigt svar men i båda städerna är skalan inom området, materialen och färgsättningen viktig att följa. Det enskilda husets förutsättningar, tillbyggnadens art samt sammanhanget och stadsbilden spelar också stor roll.



En liten unik tillbyggnad i Mariefred.

Läsa mer

Byggnaders särdrag, en stilhistorisk handbok 1880-1960, utgiven av Boverket 1996 är en bra handledning i ämnet. I *Energiboken Energieffektivisering för småhusägare* utgiven av Byggnadsvårdsföreningen 2011 finns mycket läsvärt. *Utvändig färgsättning* utgiven av Byggnadsforskningsrådet går bland annat igenom traditionella pigment och färgsättningar.



Stadsgata från slutet av 1800-talet.



Stadsgata från 1950-60-talen.

Arkitektoniska kännetecken i Strängnäs och Mariefred

Stadsplanen

I Strängnäs stadskärnan finns spår av flera olika stadsplanemönster. De som framträder tydligast är det medeltida stadsplanemönstret på Kvarnbacken och på Kyrkberget. I de områden som brann 1871 och återuppbyggdes märks ett rutnätsmönster från 1800-talet. Samma rutnätsideal finns i kvarteren mellan Trädgårdsgatan och gamla järnvägssträckningen. I Mariefred är stadsplanens utformning baserad på ett rutnätsystem av 1600-talstyp som anpassats efter terrängen.

Det mönster som bildas i kvarteren, dess indelning i tomter och gatunät utgör grunden för en stads byggnadshistoria. Det är av stor betydelse för upplevelsen av miljön och bör inte ändras. Avstyckningar och sammanslagningar från gällande fastighetsindelning bör inte tillåtas om det inte kan beläggas att det är en gammal gränsdragning som återupptas.

Skalan

Byggnaders höjd och volym ger städernas olika delar olika skalor. En enhetlig skala hos bebyggelsen bidrar till en harmonisk upplevelse av miljön och vid nyetablering bör byggnader anpassas efter den befintliga skalan i den delen av staden. I Mariefred dominerar en och tvåvåningshus och utmed Strängnäs affärsgator två men framför allt trevåningshus, men det varierar varierar mellan områdena och det är den etablerade skalan i de båda städerna som bör bevaras. Till skalan hör också att nya byggnader inte bör sträcka sig över flera äldre tomter.

Stads- och gaturummet

Slutet - öppet

Traditionellt har stadsrummet varit ganska slutet. Gatorna är öppna och möter bebyggelsens fasader som sluter och bildar en tät vägg. Innanför husen låg slutna gårdar som nåddes via portar och på gårdarna stod flera ekonomibygnader. Med funktionalismen eftersträvades mer ljus och luft i stadsplaneringen, både inom nyanlagda

områden och befintliga. Begrepp som ”hus i park” lanserades och kvarteren blev mer upplösta. Byggnaderna grupperades efter varandra med luft emellan. Inom äldre områden skedde saneringar som kulminerade under 1970-talet. Dels revs många gamla gårdshus för att få ner ljus på gårdarna, dels ersattes hela kvarter. En annan viktig faktor som påverkat städernas utformning är bilismen. I Strängnäs och Mariefreds stadskärnor har huvudsakligen en sluten karaktär eftersträvat även efter funktionalismens inträde. Det är dock inte helt strikt genomfört utan vissa luckor uppstår, framför allt i utkanterna.

Byggnaden på tomten

Stor vikt bör läggas vid byggnadernas placering på tomten, vid antalet byggnader och det totala exploateringsstalet för tomten. Vid nyetableringar bör man hålla samma volymer och exploateringsstal som på omkringliggande tomter inom området. I stadskärnorna är bostadshus med affärer i bottenvåningen den vanligaste hustypen och komplementbyggnaderna ligger så gott som alltid inne på gårdarna. Undantag finns framför allt utmed bakgatorna men också vid till exempel Rådhusorget i Mariefred där ett före detta bryggeri bryter trästadskaraktären. Mot utkanterna av städerna förekommer uthus/mindre industribyggnader också i gatulivet. För Mariefred beskrivs Borgargårdarnas mönster med utförligt i bilagan Mariefreds Borgargårdar.

Fasadens uppbyggnad

En byggnads detaljer och samspelet mellan dessa är viktigt och påverkar helheten. Ursprungliga detaljer bör alltid sparas. Stor betydelse har till exempel sockelns höjd och utformning, fasaden, takform, takvinkel, takfot, fönster och dörrars placering med mera.

Socklar

Ett utmärkande drag i de kuperade delarna av både Mariefred och Strängnäs är angränsande byggnaders sockelhöjd ofta skiljer sig mycket åt. Man har undvikit att spränga och byggnaderna har anpassats efter terrängen och berg i dagern. Socklarna består i regel av obearbetad sten. Vid förändringar i dessa delar bör sprängningar och mer omfattande utjämningar alltid undvikas och den stora variationen behållas. Vid senare uppförd bebyggelse har marknivåerna ofta förändrats och sockelns sten har fått en mer bearbetad yta eller en puts. Sockelns utförande har stor betydelse för byggnadens uttryck och ska därför värnas.



Städernas nivåskillnader märks i socklarnas varierande höjd.



Rödfärgad uthusbyggnad.



Jugendbyggnad där hela fasaden har samma kulör men där ytans struktur gör skillnaden.

Fasader

En symmetrisk fasaduppbyggnad, det vill säga med fönstren jämt utspridda och dörren mitt på fasaden, har eftersträvat fram till slutet av 1800-talet då idealet blev friare placering och gruppering av fönster, torn, burspråk med mera. Under 1920-talets klassicism återkom en stram symmetri för att sedan åter bli friare under 1930-talet och framåt.

Strängnäs och Mariefred är som de flesta svenska städer ursprungliga trästäder. Samtliga byggnader, förutom kyrkor och enstaka viktiga institutionsbyggnader, var timrade och efter hand klädda med panel, okantade bräder eller med puts, så kallad revetering. Timringens knutar kläddes med släta bräder, ibland avslutad med listverk upptill och nertill. Tegel och sten var länge för dyra material. I både Mariefreds och Stängnäs stadskärnor finns denna typ av timrad bebyggelse kvar även om den delvis bytts ut och anpassats. I båda städerna ska man i de delar som präglas av traditionell träbebyggelse fortsätta att välja panel eller puts som fasadmateriäl. Panel och puts finns i sin tur i en mängd utföranden. För panel är den dominerande typen locklistpanel, rak eller med profilering, för puts slätputs och spritputs. Ofta har putstyperna kombinerats så att fasaden har spritputs och omfattningar kring fönstren slätputs.

Friliggande timrade fasader förekommer ganska ofta och de kan efter hand bli utsatta för väder och vind. Då kan det bli aktuellt att klä med panel av okantade bräder eller locklistpanel. Ibland behöver bara knutändarna kläs in, något som också förekommer på många byggnader. Under början av 1900-talet blev enfärgade ljusa putsade fasader vanligt på nya bostadshus och utsmyckningar



De reveterade trähusen har ofta spritputsade fasader och slätputsade knutar.

med mjuka jugendformer blir vanligt . Under nationalromantiken uppförs många byggnader med mörkrött tegel. Under 1930-talet dominerar den släta putsen i ljusa kulörer helt. På 1940-talet återkommer grov spritputs och starkare kulörer. Under 1950- och -60-talen prövas en mängd nya material, färger och former. Tegel i olika kulörer och behandlingar, inslag av kakel och mosaik, puts målad i geometriska former med mera. Exempel på detta finns till exempel utmed Storgatan i Strängnäs.

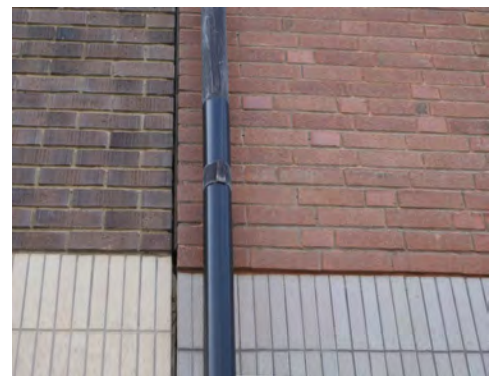


Färgsättning

Färgsättning av byggnader är en grannliga uppgift. Hänsyn får bland annat tas till nuvarande kulör och färgtyp, äldre färgskikt, byggnadens funktion, arkitektur och ålder samt den omgivande miljön och intilliggande byggnader utmed gatan. Här beskrivs färgsättningens historik i korthet samt hur man kan gå tillväga i Mariefred och Strängnäs.

På träfasader är Falu rödfärg den första färg som började användas mer allmänt i Sverige. Under 1800-talets slut blev ljusa oljefärger mer vanligt på bostadshusen och den röda falufärgen användes främst på uthusbyggnader samt av de mindre bemedlade. I både Mariefred och Strängnäs har rödfärgen emellertid levt kvar längre på både bostadshus och uthus än i många andra städer vilket är en del av städernas karaktärer. Generellt hör rödfärgen till lite enklare byggnader med friliggande timmer och/eller fasader med enkel locklistpanel eller okantad lockpanel och utan särskilt utformade knutar, fönsterfoder eller andra utsmyckningar. Har rödfärg använts bör man sällan byta till någon annan färgtyp eller kulör.

Sedan 1700-talet har det förekommit att man använde linoljefärg på fasader och under 1800-talet blev det allt vanligare. Linoljefärgen hör både till enkla trähus men också till bostadshus med lite mer bearbetade träfasader, till exempel där knutarna markerats som pilastrar, takfoten försetts med en profilerad list och fönstren med utsirade omfattningar. Denna trähusarkitektur har till en början sökt efterlikna klassicismens arkitektur och fasader av kalk- och sandsten och har därför ljusa fasader, till en början gula, efter hand vita samt varma grå och rosa toner. Knutar, fönster- och dörrfoder, omfattningar och takfot målades i en avvikande, ofta varm grå kulör. Som kontrast till de ljusa fasaderna användes ofta mättade kulörer på fönster: ockragul som ek, engelskt röda eller



Detalj från fasader utmed Storgatan i Strängnäs med brunt och rött tegel med mönsterpressad yta respektive sandad yta och bottenväningarna klädda med klinker i två kulörer.

mörkbruna som mahogny och från slutet av 1800-talet kromoxidgrön. Sedan början av 1900-talet har vitt blivit allt vanligare på både fönster och foder, knutar etc. Från 1950-talet och framåt har färgindustrin utvecklats och färg köps sedan länge färdigblandad. Syntetiska pigment har gjort det möjligt att bryta alla tänkbara kulörer som i städer som Mariefred och Strängnäs kan avvika för mycket från traditionen och det omgivande stadsrummet. Historiskt sett bröt målaren själv sina färger från ett antal traditionella organiska pigment och några syntetiskt framställda vilket gav en begränsad färgskala.



Rödfärg och bruten vit på knutar och fönsterfoder.



Panelarkitektur med traditionell färgsättning.

Inför ommålning av oljefärgade träfasader kan man undersöka äldre färglager genom att skrapa lite på skyddade platser och se om äldre skikt är bevarade. För att tolka framskrapade prover och översätta dem till en välstämd färgsättning som passar på byggnaden och i sammanhanget behöver man ofta anlita en inom området sakkunnig person. En övergripande riktlinje för att undvika alltför ljusa och intensiva kulörer i Mariefred och Strängnäs är emellertid att utgå från de traditionella pigmenten. Det begränsar urvalet men ger en harmonisk färgskala. Idag framställs de i regel på syntetisk väg men håller man sig inom deras spektra fungerar det ofta bra. De bryts ofta med vitt för att få en ljusare kulör och/eller lite svart eller grön umbra för att ta ner kulörtheten. Till pigment som använts på fasader är främst olika ockror, umbror och terror. Till fönster ockror, engelskt rött, järnoxidröd- och brun, kromoxidgrön, zinkgrön. Att använda linoljafärg hör också till det traditionella byggnadsmåleriet.

De reveterade, det vill säga putsade, trähusen målades också i ljusa kulörer med traditionella pigment. Kalkputs och kalkfärg har traditionellt brukats och har inte andra puts eller färgtyper använts bör man alltid använda det igen.

Tak och takbeläggningar

Den traditionella takformen i båda städerna är sadeltak, ibland med variationer, brutet och/eller valmat. Pulpettak och tälttak förekommer på uthusbyggnader men först under 1930-tal och 1960-70-talen blir det vanligt på huvudbyggnader. Då introduceras också platta tak. Till dessa takformer fungerar plåt eller papp bäst.



Traditionellt hus med tegel, kort takfot samt rödfärgade vindskivor och knutar.



Enkupigt tegel är helt dominerande i Mariefred och Strängnäs.

Takfotens utformning, längd och tjocklek har stor betydelse. De uppfattade storlekarna av tak och fasad styr betraktarens bild av byggnadens proportioner och det är en faktor som arkitekter använt sig av för att betona fasad eller tak, ljus eller skugga. Takfoten har också en praktisk betydelse då den skyddar fasaden från regn och snö. En takfot med kraftigt språng minskar den uppfattade fasadhöjden samtidigt som takfallets längd ökar.

Takfotens längd har varit måttlig i den traditionella trähusbebyggelsen, ca 20-40 cm. På gavlarna kläs den ofta in med enkla vindskivor som täcker takåsarna och på långsidorna rör takfoten över de utstickande knutarna.



Nästan ingen takfot alls hör till nationalromantiken.

Vindskivor målas röda alternativt vita/ljusgrå beroende på husets karaktär. Rödfärgade vindskivor är mer ålderdomligt och återhållsamt och passar på äldre byggnader och uthus. I 1875 års byggnadsstadga förbjöds halm, torv, spån, torv, bräder eller andra eldfångda material i städerna. I stället förordades tegel, skiffer eller plåt. I Mariefred och Strängnäs är framför allt det enkupiga teglet vanligt och det passar alltid på de traditionella träbyggnaderna uppförda under 1700-1800-talen men är också mycket vanligt i bebyggelse uppförd under 1900-talet. När tegeltillverkningen blev industriell togs nya tegelformer fram, bland annat tvåkupigt tegel och olika platta tegelformer. Finns tegelformer från något av de många lokala, idag nedlagda tegelbruken i kommunen bör de alltid uppmärksammas och bevaras.



Mot slutet av 1800-talet blir det på nya trähus modernt med längre takfot och profilerade synliga taktassar som gav djupare skugga. Taken upplevdes fortfarande tunna.

Smidd järnplåt var ett exklusivt material som använts på högeståndsbyggnader men som först under 1800-talet fick en större spridning genom att plåten då kunde valsas ut maskinellt och därför blev mycket billigare. Plåten medgav nya takformer, både mycket brantare och flackare än vid tegel samt inklädnader av torn, huvar och kupor vilket gav möjlighet till ett varierat taklandskap. Plåt används som idag också till fönsterbläck och avtäckning av lister, stuprör och hängrännor. Plåten bestod av skivor som falsades ihop på längden och bredden. Storleken på skivorna och läggningmönstret berättar om byggnadens och takets ålder, det bör alltid vara avgörande vid nyläggning. Bandplåt, som läggs på tak idag och som läggs i långa längder, passar inte på ett gammalt hus uppfört före ca 1970. De äldsta plåttaken med smidda plåtar var i regel svarta. När plåttaken blev vanligare började de målas röda, gröna eller svarta, traditionella kulörer som också finns i Strängnäs. I Mariefreds

stadskärna är plåttaken mer ovanliga men förekommer till exempel i de västra delarna kring Nygatan.



Plåt medger ett lekfullt varierat landskap.

Vid inredning av vindar får takets utformning tas i beaktande och om det är lämpligt att bygga takkupor och/eller takfönster. På branta tak kan det ofta fungera bättre att bygga kupor än på flacka, men byggnadens arkitektoniska helhet ska beaktas. På de traditionella rödfärgade en- och tvåvåningsbyggnaderna bör kupor i regel undvikas. Skorstenar muras av tegel och vid tegeltak lämnas de ofta bara eller putsas. Ibland har de försetts med ett särskilt krön. Vid plåttak är skorstenen oftast plåtklädd och plåten kan ha formats med krön och lister. Skorstenars ursprungliga material och utformning är viktig att bevara och återställa vid renoveringsarbeten.



En nationalromantisk bankbyggnad med stor slät takmassa med två kraftiga skorstenar och en liten kupa. Intill ett brutet tak där de grunda kuporna är en del av den ursprungliga arkitektuen.

Dörrar och Fönster

Dörrar och fönster är viktiga delar av fasaden. De kan vara olika stora och ha olika proportioner och hur de fördelas över fasaden kan ge byggnaderna väsentligt olika karaktär. Allmänt bör man behålla ursprungliga fönster och fönsterglas eller vid nytillverkning låta nytillverka kopior av de gamla. Storlek, profilering, foder och spröjsindelning har varierat över tid och är viktigt att behålla.

Fönster har också placerats på olika djup i fasaderna. I traditionell träbebyggelse, panelklädd eller putsad, ligger fönstren alltid i liv med fasaden och det är ett ideal som har dominerat även i 1900-talsbebyggelsen. Undantag finns som till exempel i stenbyggnader från slutet av 1800-talet då fasadernas skuggspel var viktigt och fönstren dessutom målades i mörka kulörer för att förstärka djupverkan. Det idealet är i princip ett undantag och fönster har nästan alltid placerats nära fasadlivet för att få in så mycket ljus som möjligt.

Trä är det traditionella materialet och bör alltid väljas igen om inte fönstren har haft ett annat material ursprungligen. Fönster med blyspröjs förekommer under olika epoker och under slutet av 1800-talet tillverkades gjutjärnsfönster, framför allt till kyrkor, industribyggnader och ladugårdar. Aluminiumprofiler eller plåtklädda träfönster hör aldrig hemma i en gammal byggnad. Mot affärsgatorna har i regel skyltfönster antingen tagits upp i äldre byggnader eller varit en del av den ursprungliga arkitekturen. Ett intressant inslag av fönstermaterial finns till exempel i 1960-talsbebyggelsen utmed Storgatan i Strängnäs där flera skyltfönster är av blankt rostfritt stål. Materialet ger smäckra profiler och är exklusivt och tidstypiskt.



Fönstren sitter alltid i liv med fasaden i traditionell trähusbebyggelse.

Entréer med dörrar och omfattningar har alltid givits särskild omsorg, med hänsyn till stilideal och ekonomi. Dörren är ju det första besökaren möter och påverkar intrycket av hela byggnaden. Om dörren är i dåligt skick kan den liksom fönstren ofta renoveras, eller om inte det är möjligt nyttillverkas. Att byta originaldörrar av trä eller stål mot aluminiumpartier eller klumpigt utförda kopior av originalmaterialet är aldrig lyckat.

Balkonger

Balkongräcken har traditionellt utförts i smide. Utformningen har varierat efter tid och stilideal. Ursprungliga räcken bör alltid behållas och underhållas. Vid byte bör man åter välja smide och låta tillverka kopior.

Energihushållning

Vi står inför krav på större energihushållning i hela samhället och det påverkar i hög grad bebyggelsen, ny som gammal. Många energisparande åtgärder som tilläggsisolering och fönsterbyten är förfärliga och kan förstöra en byggnads karaktär och kulturhistoriska värde. Innan så omfattande och dyra åtgärder övervägs är det värt att fundera på andra åtgärder. Hur ser tätningen ut vid väggar, tak, golv, dörrar och fönster, kan en effektivare värmekälla väljas, kan vissa rum få vara svalare med mera. Många konkreta tips finns i boken *Energiboken Energieffektivisering för småhusägare* utgiven av Byggnadsvårdsföreningen 2011.



Exempel på olika typer av balkonger.



Individuellt utformad entré samkomponerad med byggnaden.

Käll- och litteraturförteckning

Sigurd Erixon, *Svensk byggnadskultur*.

Sven Rentzog, *Stad i Trä*.

Red Hans Jägerstad, *Strängnäs stads historia*.

Stadskärnan i Strängnäs, *Kulturhistorisk bebyggelseinventering och bevarandeförslag*, Strängnäs kommun, 1978.

Byggnaders särdrag, en stilhistorisk handbok 1880-1960, utgiven av Boverket 1996.

Energiboken Energieffektivisering för småhusägare utgiven, Byggnadsvårdsföreningen, 2011.

Utvändig färgsättning, Byggforskningsrådet, 1997.

Bilaga

A. Rödfärgade bostadshus

En till två våningar höga bostadshus med timrad stomme uppförda under 17-1800-talet. Fasaderna har antingen ursprungligen eller efterhand klänts med panel och rödfärgats.

Sadel ca 30 graders lutning, ibland brutet eller valmat, täckt med enkupigt lertegel. Takfot och gavelsprång kort men så att de rår över knutlådor, ca 20-40 cm. Vindskivor som täcker takåsar. Murad, opputsad, skorsten med profilerat krön.

Fasad klädd med locklistpanel utan profiler, knutar inklädda med bräder. Fotbrädor av trä, ej plåtklädda, avslutar fasaden nedtill

Socket av obearbetad sten, ibland putsad och svartmålad.





Färgsättning Fasader är rödfärgade, fönster och foder vita. Vindskivor vita eller rödfärgade. Har huset mer ålderdomlig prägel kan fönster målas ockragula eller järnoxidbruna och foder och knutar ljus grå, dvs vitt brutet med grön umbra eller kimrök. Dörrar ofta i mörk kulör, ockragul eller järnoxidbrun.

Fönster i liv med fasaden, träfönster, vanligen med mittpost och utåtgående sidohängda spröjsade bågar. Enkla släta foder, ibland med litet över- eller understycke.

Pardörrar är vanligt. Ofta utformade med omsorg, speglar och fyllningar med hyvlade profiler.

B. Uthusbyggnader

Uthus uppförda under 17-1900-talets första hälft. De är vanligen en till en och en halv våningar höga och har skiftande funktioner och innehåll. Fasaduttrycket är enklare än hos bostadshusen.

Sadeltak ca 30 graders lutning, eller pulpettak täckt med enkupigt lertegel. Takfot och gavelsprång kort, ca 20-30 cm, ofta öppen med synliga sparrar. Släta vindskivor.

Fasad Bart timmer eller klädsel av okantad lockpanel, eller locklistpanel utan profiler, knutar ofta inklädda med bräder även på hus med bar timmerstomme. Det finns också exempel på slätputsade rödfärgade korsvirkesfasader. Fotbrädor, om det finns, är av trä, ej plåtklädda och avslutar fasaden nedtill





Sockel av obearbetad sten, ibland putsad och svartmålad. Alternativt knappt synlig sockel.

Fönster Färre och mindre fönster jämfört med ett bostadshus. Fönster i liv med fasaden, träfönster, av skiftande utseende men ofta spröjsade bågar. Enkla släta foder. Ibland ser man att äldre fönster återanvänts i uthus. Fönster placeras främst på gårdsfasaden, inte gatufasaden.



Dörrar är enkla brädklädda i liv med fasaden. Bräd- eller panelklädda luckor och dörrar till vinden.

Färgsättning Fasader, dörr- och fönsterfoder, vindskivor, knutar är i regel rödfärgade, fönster vita/gråvita/tjärade. Dörrar, luckor och portar är ofta mörka, svarttjärade, alternativt rödfärgade. Förekommer andra färgsättningar se plansch C och D.



C. Panelklädda eller reveterade enkla bostadshus

Timrade bostadsbyggnader uppförda i en till två våningar under 1700-1800-talen.

Under 1800-talet blev det vanligare att måla de timrade bostadshusen i ljusa linoljefärger eller revetera/putsas och måla med ljus kalkfärg. För övrigt skiljer sig inte dessa byggnader så mycket från de rödfärgade bostadshusen.

Sadeltak ca 30 graders lutning, ibland brutet eller valmat, täckt med enkupigt lertegel. Takfot och gavelsprång är kort 20-30 cm, ofta panelinklädda. Släta vindskivor. Skorsten murad, putsad eller ofta oputsad, ofta med murat krön

Fasader av trä är klädda med hyvlad locklistpanel utan profiler, knutar inklädda med bräder. Fotbrädor av trä, ej plåtklädda, avslutar fasaden nedtill på de panelklädda husen. Reveterade hus är ofta spritputsade förutom takfot, fönsteromfattningar och knutar som är slätputsade.

Socket av obearbetad sten, ibland putsad och svartmålad/svarttjärad.

Fönster i liv med fasaden, träfönster, vanligen med mittpost och utåtgående sidohängda spröjsade bågar. Enkla släta foder av trä, ibland med litet krön, alternativt slätputsade omfattningar på putsade byggnader.

Dörrar är ofta pardörrar, utformade med särskild omsorg, speglar och fyllningar med hyvlade profiler. Överljus, en rad låga fönster över dörren, förekommer.





Färgsättning Panelklädda hus: fasaden målas i ljusa linoljefärger. Foder varmt ljusgrå eller vita. Fönster ockragula, järnoxidbruna/brunnröda eller annan mörk mättad kulör alternativt vita. Körportar som fasaderna. Sockel ofta svartjärad.

Reveterade hus: Fasaden målas med ljusa kalk eller kalkcementfärger beroende på underlaget, ljus gul, rosa, vit. Om omfattningar, takfot, knutar med mera är slätputsade målas de vita. Fönster ockragula, järnoxidbruna/brunnröda eller annan mörk mättad kulör alternativt vita. Sockel ofta svartjärad.

D. Representativa panelklädda bostadshus

Under 1800-talet blir det vanligare att timrade trähus utformades med klassicistisk stenhusarkitektur som förebild. Det innebar bland annat att takfot och knutlådor fick en mer bearbetad utformning för att efterlikna pilastrar med bas och kapitäl som bar upp profilerade listverk utmed takfoten.

Sadeltak är ofta brutet eller valmat, täckt med enkupigt lertegel. Takfot och vindskivor sammansatta av listverk med hyvlade profiler. Skorstenen murad, ibland putsad, med profilerat krön

Fasad Locklistpanel med eller utan profiler. Knutar inklädda med bräder ofta med markerad bas och kapitäl för att efterlikna pilastrar (inbyggda kolonner). Fotbrädor av trä, ej plåtklädda, avslutar fasaden nedtill.

Sockel av bearbetad slät sten, ofta putsad och gråmålad





Fönster i liv med fasaden, träfönster, vanligen med mittpost och utåtgående sidohängda spröjsade bågar. Fönsteromfattningar med profiler eller utformad med särskilt över- och eller understycke.

Dörrar är ofta pardörrar, utformade med särskild omsorg, speglar och fyllningar med hyvlade profiler.

Färgsättning Fasader ljus linoljefärg, ofta gul, grå, rosa eller vit. Fönster ockragula, järnoxidbruna/mörkt rödbruna. Pilastrar, listverk utmed takfot, vindskivor och dörr- och fönsteromfattningar vanligen varmt grå. Dörrar ofta i mörk kulör, ockragul eller järnoxidbrun .

E. Bostadshus uppförda kring 1900

Denna bebyggelse uppfördes med plankstomme och ofta i ett och ett halvt plan. Den utmärks av större variation och lekfullhet än tidigare trähusbebyggelse. Genom maskintillverkning av t.ex. paneler blev byggnadsmaterial billigare och mer lättillgängligt.

Sadel *tak* ca 40 graders lutning, kraftiga språng över både gavel och takfot, ca 50-60 cm. Vindskivor ofta dekorerade med snickarglädje och spiror i gavelspetsen. Figursågade taktassar. Taken täckta med falsad takplåt alternativt enkupigt lertegel. Skorstenar murade i tegel med bas och krön.

Fasad Spontad slät panel är mycket vanlig. Variation uppnås ofta genom att fasaden är indelad i fält med omväxlande stående och liggande panel. Fälten delas av enkla listverk. Frontespiser och kupor är vanligt. Även reveterade fasader.

Sockel av huggen natursten.





Fönster i liv med fasaden, träfönster, vanligen med korspost och utåtgående sidohängda bågar. Fönsteromfattningar med profiler och ofta dekorerade.

Dörrar är ofta pardörrar utan glas.

Färgsättningen är varierad och kontrastrik. Fasader ofta i en ljusare färgsättning, gul eller grå. Foder, listverk vindskivor med flera detaljer i avvikande mörkare kulör, brun rödbrun, grön. Fönsterbågar vanligen mörkt bruna, brunröda, röda eller kromoxidgröna. Pigmenten är fortfarande främst traditionella jordfärgspigment. Förstukvistar, glasverandor med färgat glas i vissa rutor och burspråk vanligt.



F. Representativa putsade byggnader från 1800-talets slut

Vid slutet av 1800-talet uppfördes en rad främst institutionella byggnader i nyklassicistisk stil. De utstrålar stabilitet och värdighet.

Fasaden har en horisontell verkan. Husen ska likna stenhus men fasaden är vanligen slätputsad och rikt dekorerad med listverk runt takfot, entréer och fönster, hörnkedjor, rusticeringar (putsen delas in som murade stenar) horisontella listverk med mera präglar arkitekturen. Frontespiser bryter inte takfoten.

Sockel är av släthuggen natursten.

Tak är ofta flacka sadeltak, ca 30 graders lutning, vanligen täckta med målad falsad plåt, svart eller röd.





Fönster är indragna i fasaden. Sidohängda träfönster vanligen med korspost.

Portar är pardörr, indragna i fasaden, ofta med glas i både dörrblad och fasta överljus. Dekorerad med profilerade spegelfyllningar med mera.

Färgsättning Ljusa stenimiterande främst gula fasader. Ofta målas hela fasaden, även utsmyckningar, i en kulör. Eftersom fasaden i sig är så modellerad skapas variation genom skuggverkan. Fönstren ligger indragna och målas företrädesvis mörkt bruna eller brunröda för att förstärka kontrasterna i fasaden. Portar i samma kulör som fönstren eller mörkt brunrå, bruna, brungröna.

G. Bostadshus i jugendstil

Bebyggelsen utmed till exempel Nygatorna representerar en årsring i de båda städerna. De är uppförda kring 1900-1910 och utgör volymmässigt större bostadshus jämfört med tidigare. Friliggande och i vissa fall indragna från gatan med en förgårdsträdgård.

Volym Två till tre våningar höga.

Sockel av bearbetad sten, ofta kalk- eller sandsten utan puts. Ofta täcker sockelstenen hela bottenvåningen.

Fasad Putsad med rika dekorer i mjuka jugendformer.

Tak Brant lutning med frontespiser som bryter upp genom takfoten. Falsad takplåt i friska kulörer, rött och grönt är vanligt.





Fönster av trä, sidohängda med korspost. Mycket ofta småspröjsade övre lufter.

Dörrar Pardörrar ofta glasade med överljus. Spegel och dekor i jugendformer.

Färgsättningen är ljus gul, rosa eller ljusgrå. Fasaderna matchar ofta sockelstensens färg och fasaderna; till grå kalkstenssockel ofta ljusgrå fasader. Slätputsade och spritputsade partier på samma fasad får samma kulör. Fönster målas ofta i kulörstarkare färger än tidigare som engelskt rött, zink- eller kromoxidgrönt.



H. Två till trevånings affärshus från 1890-1930 i Strängnäs

Bebyggelsen har i regel butiker i bottenvåningen och bostäder i övre våningarna. De bildar genom skiftande ålder och arkitektur varierade och livfulla gaturum. Eftersom de spänner över en lång tid är det många detaljer som skiljer dem från varandra men här omnämns de gemensamma drag som är mest representativa. I Mariefred hör trähusbebyggelsen vanlig till denna kategori, se beskrivningarna i plansch C och D.

Kvarteren sluter gaturummet. Bebyggelsen är två eller tre våningar, det varierar mellan olika gatusträckningar. Varje kvarter utgörs av flera olika tydligt avläsbara huskroppar och inte sammanslagningar till större enheter.

Takfotens utformning varierar kraftigt beroende på byggnadens arkitektur.





Fasadmaterialen skiftar men är vanligen slät puts och i vissa fall tegel. Gula nyanser är vanligt i Strängnäs. Ofta finns någon form av våningskiljande list för att skilja bottenvåningens butiker med sitt formspråk från bostadsvåningarna.

Sockelns höjd och utformning varierar men är relativt låg för att möjliggöra låga skyltfönster.

Fönster Skyltfönster varierar i storlek. I bostadsvåningarna sidohängda träfönster, ofta med mittpost/korspost och spröjs.

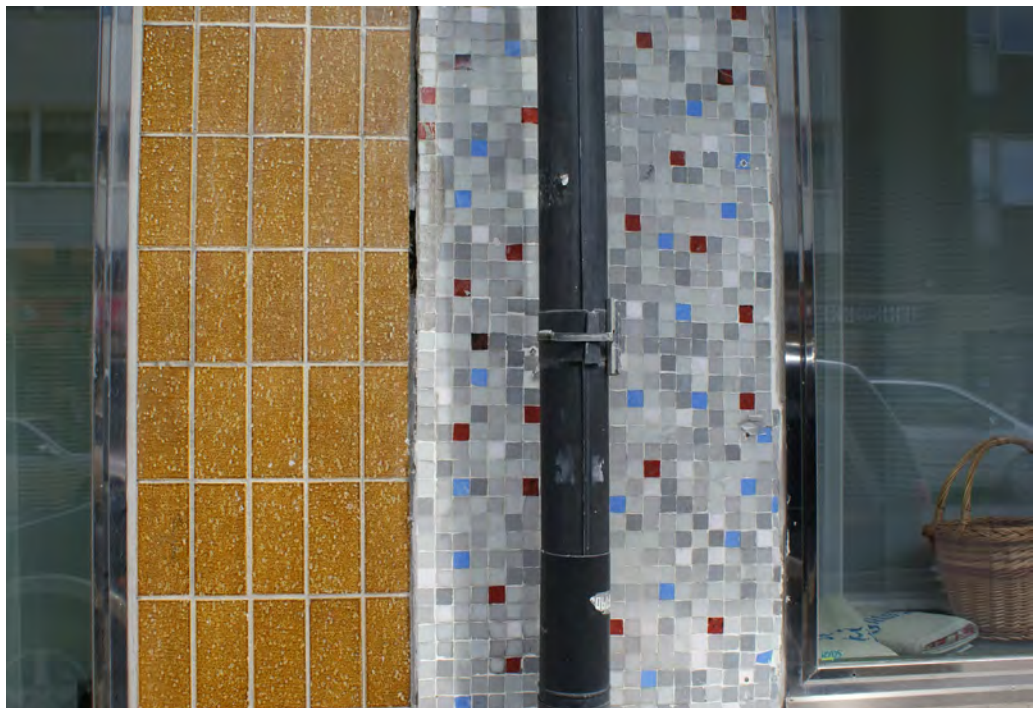
Dörrar Butiksdörrar av trä, ofta glasade. Dörrar till trapphusen varierar men har ursprungligen alltid varit av trä.

I. Affärshus från 1930-70-tal, Strängnäs

Trevåningsbebyggelse som i regel har butiker i bottenvåningen och bostäder i övre våningarna. De bildar genom skiftande ålder och arkitektur varierade och livfulla gaturum. Byggnader inom tidsspännet tillhör funktionalism och modernism med ett enklare, rakare och mindre detaljrikt formspråk. Byggnadsmaterialindustrin utvecklades och nya material tillkom.

Kvarteren sluter gaturummet. Byggnaderna är tre våningar höga. Enheterna kan i vissa fall bli större än tidigare genom sammanslagning av tomter.

Fasadmaterialen är huvudsakligen ljus målad slätputs eller rött tegel. Butiksvåningen skiljer ut sig från de övre våningarna. Flera karaktäristiska material såsom klinker, kakel, mosaik, marmor tillkommer under 1950-60-talen och de används främst i bottenplanet. Annars saknar fasaderna ofta dekor.





Tak takform, material, takfotens höjd varierar men taken är ofta flacka.

Fönster Stora låga skyltfönster jämfört med äldre bebyggelse. Fönster i bostadsvåningarna av modern typ, ofta enlufts- eller tvålufts-fönster utan spröjs.

Dörrar Till butikerna satt ursprungligen glasade dörrar av ek eller rostfritt stål. Till trapphusen ofta glasade dörrar av ek.



Färgsättning

Funktionalismens fasader är slätputsade och mycket ljusa, främst vita. Under 1940-50-talen förekommer en mustigare skala på både slät- och spritputsade fasader. Butiksfönster av ek har ursprungligen fernissats. I bostadsvåningarna är fönster ofta vita men även mörka mättade kulörer förekommer som grön, brun, röd.

Räcken vid balkonger och franska fönster av smide, ibland med enkla raka spjälor, ibland med stiliserade blomformer eller andra mönster.



STRÄNGNÄS KOMMUN

Utvecklings- och samhällsbyggnadskontoret

Nygatan 10
645 80 Strängnäs
www.strangnas.se