



### Handläggare

Annika Westin

0152-29664

## Årsrapport 2022 för socialnämnden

### Förslag till beslut

Socialnämnden beslutar att

1. godkänna årsrapport 2022 för socialnämnden och överlämna den till kommunfullmäktige.
2. godkänna redovisningen av internkontrollen 2022 och uppdrar åt socialkontoret att arbeta vidare med resultatet.

Socialnämnden föreslår kommunfullmäktige besluta att

3. överföra femhundra tusen kronor av socialnämndens överskott av investeringsbudgeten till socialnämndens investeringsbudget för 2023.

### Beskrivning av ärendet

Socialnämnden redovisar per sista december en positiv avvikelse med 4,2 miljoner kronor.

Överskottet förklaras av lägre volymer än budgeterat för bland annat ekonomiskt bistånd samt av vakanta tjänster och budgetsatsningar som inte har fått helårseffekt.

Nämnden har även verksamheter som redovisar underskott. Hemtjänstens egen regi redovisar underskott då de har högre kostnader än beslutad ersättningsnivå. Inom myndighet har det varit längre och fler placeringar för vuxna och barn vilket genererat högre kostnader än budget. Kostnaderna för inhyrd personal har också varit höga vilket bidragit till underskottet inom myndighet och hemsjukvården.

Socialnämnden har under 2022 investerat för 5,7 miljoner kronor.

Av socialnämndens totala investeringsbudget har 1,3 miljoner kronor inte nyttjats. Inom IT och digitalisering beror avvikelsen på övergången från inköp av hårdvara till att hyra och leasa det som en tjänst. Detta innebär att det inte kan ses som en investering utan att det istället blir en driftkostnad. Avvikelsen inom maskiner och inventarier förklaras framförallt av att lokaler inom hemsjukvården inte kunnat färdigställas under 2022 och socialkontoret önskar därmed föra över 0,5 miljoner kronor av årets investeringsbudget till 2023.



Nämndens internkontroll har granskat det dokumenterade stöd (processer och rutiner) som finns gällande genomförandeplaner, nämndbeslut, missförhållanden och avvikelser inom äldreomsorgen, att utbetalningar på ekonomiskt bistånd är korrekta, samt att myndighetsutövningen för hemtjänst är effektiv och rättssäker.

Socialnämnden har under året genomfört en mängd aktiviteter inom alla perspektiv och målområden och sju av tio mål bedöms uppfyllda. Utöver ordinarie verksamhet har även flyktingmottagande med anledning av situationen i Ukraina skett.

### **Ekonomiska konsekvenser för kommunen**

Socialnämndens resultat, ett överskott med 4,2 miljoner kronor, blir en del i kommunens samlade driftsredovisning och årets resultat 2022.

### **Barnkonsekvenser**

Årsrapport 2022 för socialnämnden bedöms inte ha några negativa konsekvenser för barn och unga.

### **Uppföljning**

Socialnämndens årsrapport utgör en del av kommunens samlade årsredovisning som kommunfullmäktige slutligen behandlar.

### **Beslutsunderlag**

Rapport, Årsrapport 2022 för socialnämnden, 2023-02-10

### **Beslutet skickas till**

Kommunstyrelsen  
Kommunfullmäktige  
Ekonomiavdelningen  
Kommunrevisionen

Marjo Savelius  
Socialchef

Annika Westin  
Verksamhetscontroller

Carolina Eriksson  
Ekonomicontroller



# Årsrapport 2022 Socialnämnden

## Innehållsförteckning

Innehållsförteckning .....	2
Inledning .....	3
Sammanfattning.....	4
Händelser av väsentlig betydelse .....	6
Måluppfyllelse .....	8
Perspektiv Invånare.....	8
Perspektiv Samhälle.....	12
Perspektiv Medarbetare.....	13
Perspektiv Ekonomi .....	15
Förväntad utveckling .....	17
Internkontroll .....	18
Privata utförare.....	19
Ekonomisk analys .....	20
Driftredovisning.....	21
Ramprotokoll.....	23
Riktade statsbidrag, EU-bidrag och övriga bidrag .....	24
Budgetföljsamhet .....	24
Prognossäkerhet .....	25
Nämndens intäkter.....	26
Nämndens kostnader.....	27
Investeringar .....	28
Väsentliga personalförhållanden .....	29
Sjukfrånvaro .....	29
Bilaga 1. Nyckeltalsbilaga .....	31
Bilaga 2 Internkontroll.....	34

## Inledning

Socialnämndens verksamheter vänder sig till invånare i alla åldrar och livssituationer över årets alla dagar och dygnets alla timmar, och består av bistånd så som boende, hemtjänst, insatser till barn och unga, daglig verksamhet, social vägledning, bostadsanpassning, färdtjänst och hälso- och sjukvård i hemmet samt serviceinsatser så som stöd till familjer, personer med missbruksproblematik, psykisk ohälsa, stöd till de som utsätts för och begår våld i nära relation samt stöd till skolelever.

Den lagstiftning som styr socialnämndens ansvarsområde är Socialtjänstlagen (SoL), Lagen om särskilda bestämmelser om vård av unga (LVU), Lagen om vård av missbrukare i vissa fall (LVM), Föräldrabalken (FB), Lagen om stöd och service till vissa funktionshindrade (LSS), Hälso- och sjukvårdslagen (HSL), Lag om bostadsanpassningsbidrag, Lag om färdtjänst (FtjL) samt Lag om riksfärdtjänst (RftjL).

Personer som vill ta del av bistånd kontaktar nämnden för att pröva sin rätt att få det man anser sig ha behov av. Alternativt tar del av de förebyggande insatser som nämnden tillhandahåller utan prövning. Därutöver ansvarar nämnden för tvångsåtgärder enligt LVU och LVM.

Socialnämnden är organiserad i sex verksamhetsområden, administration och digitalisering, individ och familjeomsorg, funktionshinderomsorg, hemsjukvård (som bytt namn till hälso- och sjukvård från och med 2023), myndighet samt äldreomsorg. Varje område har en verksamhetschef som tillsammans leder enheter med sina enhetschefer. Verksamhetsområde äldreomsorg där även larm och nattpatrull samt bemanningsenheten ingår har för tillfället två tillförordnade verksamhetschefer fördelat på särskilt boende och ordinärt boende. Antal medarbetare i december var 1400 varav 900 av dessa är tillsvidareanställda. Av dessa är cirka 85 procent kvinnor och 15 procent män.

Nämndens årsrapport omfattar en redogörelse av verksamhet och ekonomi för perioden januari till december 2022. Som underlag används bland annat de nyckeltal som nämnden följer månad för månad samt skildring av aktiviteter på enheterna, vilket utgör deras bidrag till nämndens måluppfyllelse.

## Sammanfattning

Socialnämnden redovisar per sista december en positiv avvikelse med 4,2 miljoner kronor.

Överskottet förklaras av lägre volymer än budgeterat för bland annat ekonomiskt bistånd samt av vakanta tjänster och budgetsatsningar som inte har fått helårseffekt.

Nämnden har även verksamheter som redovisar underskott. Hemtjänstens egen regi redovisar underskott då de har högre kostnader än beslutad ersättningsnivå. Inom myndighet har det varit längre och fler placeringar för vuxna och barn vilket genererat högre kostnader än budget. Kostnaderna för inhyrd personal har också varit höga vilket bidragit till underskottet inom myndighet och hemsjukvården.

Nämndens internkontroll har granskat det dokumenterade stöd (processer och rutiner) som finns gällande genomförandeplaner, nämndbeslut, missförhållanden och avvikelser inom äldreomsorgen, att utbetalningar på ekonomiskt bistånd är korrekta, samt att myndighetsutövningen för hemtjänst är effektiv och rättssäker.

Socialnämnden har under året genomfört aktiviteter inom alla perspektiv och målområden och sju av tio mål bedöms uppfyllda. Utöver ordinarie verksamhet har även flyktingmottagande med anledning av situationen i Ukraina skett.

**Inflytande och delaktighet för invånare och brukare** har möjliggjorts bland annat genom att underlätta för brukare och invånare att rapportera avvikelser, synpunkter och klagomål. Läsbarheten på socialnämndens webbsidor har ökat vilket gör det lättare för invånare och brukare att kunna ta till sig det vi vill förmedla.

**Kommunens äldre ges stöd i att fortsätta leva sin valda livsstil** genom bland annat införande av wifi på särskilda boenden som möjliggör användandet av digital teknik. Utvecklingen av måltidsmiljön på särskilda boenden har fortsatt och dietisten har samarbete med enheterna för att minska undernäring och öka kvaliteten i måltidsstunden vilket även förväntas minska matsvinnet. Planering för byggnation och drift av nytt särskilt boende inom äldreomsorgen pågår för att säkra kommande behov hos invånarna. Planering för avveckling av lagen om valfrihetsystemet (LOV) till förmån för upphandling av hemtjänst enligt lagen om offentlig upphandling (LOU) är pågående.

**Tidiga förebyggande insatser för barn, unga och familjer** har skett genom ungdomsenheten i samarbete mellan social-, utbildnings- och kulturnämnderna. Arbete med att hjälpa brukare till egenförsörjning fortgår och öppenvårdsinsatser till vuxna har utökats. Det suicidförebyggande arbetet sker i samverkan med Hållbarhetsfunktionen och har utmynnat i insatser riktade till kommuninvånare, till exempel aktiviteter inom ramen för En vecka fri från våld och utbildning för medarbetare.

Planering och byggnation av nya grupp- och servicebostäder har genomförts och bidrar till att **funktionshindrade ska ha tillgång till bra och anpassade bostäder**, dock har färdigställandet av bostäder skjutits fram vilket medfört verkställighet av fler externa boende platser inom LSS än planerat.

Arbete med att etablera nära vård som en del i att **stärka hemsjukvården och öka samverkan mellan parterna i den nära vården** har genomförts, bland annat genom stärkt teamsamverkan.

Utbildning och dialog gällande förståelse hur vi agerar för att **undanröja våld i nära relationer** förs i de olika verksamheterna och kompetens kring hedersrelaterat våld och partnervåld inom kontoret har ökats.

**Minskad negativ klimatpåverkan** har uppkommit genom bättre planerade rutter samt minskat resande till förmån för digitala möten och utbildningar. Hemtjänsten har under året infört digitala inköp.

Aktiva åtgärder för att öka frisknärvaron har genomförts för att komma närmare målet **låg sjukfrånvaro hos medarbetarna**, bland annat genom individuella främjande insatser för återgång till arbete och förebyggande av ohälsa.

**Det aktiva medarbetarskapet utvecklas** bland annat genom kompetensutveckling. Äldreomsorgslyftet, utbildning till undersköterskor, specialistundersköterskor samt språkombud har genomförts. Med stöd av stimulansmedel för nära vård har medarbetare även kunnat utbilda sig till välfärdstekniksamordnare. Arbetsplatsträffar har skett regelbundet vilket bidragit till att öka medarbetarnas medverkan i arbetsplatsmiljöarbete, verksamhetsutveckling och utveckling av medarbetarskapet.

**Resurser har använts effektivt och det horisontella arbetet mellan nämnderna har fortgått. Verksamhetsutveckling med brukarfokus** har skett genom bland annat olika metoder för brukarmedverkan som används för att nå berörda och ta del av deras tankar och uppfattningar samt att brukarperspektiv beaktas vid digitalisering av tjänster som medborgarna ska använda.

## Händelser av väsentlig betydelse

Situationen i omvärlden med ökade kostnader för bland annat el, drivmedel och mat har påverkat socialnämnden dels genom ökade kostnader för att bedriva verksamhet men även genom flyktingmottagande inom ramen för socialnämndens verksamheter.

Rekrytering av ny socialchef har genomförts och interims chef har funnits på plats under andra halvåret. Tillförordnade verksamhetschefer finns inom särskilt boende och ordinärt boende. Interims verksamhetschef för individ och familjeomsorgen har haft uppdrag under rekrytering av ordinarie verksamhetschef. Rekrytering av medarbetare med rätt kompetens bland annat inom hälso- och sjukvård samt socialtjänst har varit svår och medfört att kostnaderna för inhyrd personal blivit högre än beräknat.

Beslut om utökning av två handläggare inom myndighet har fattats med målet att bättre hinna med utredningar och uppföljningar vilket ökar effektiviteten och bidrar till flera mål både för brukare och arbetsmiljö. Färdigställandet av byggnation av LSS boenden har försenats vilket resulterar i ökade kostnader för köp av externa boenden, då beslut måste verkställas. Effekten blir även att socialnämndens mål att funktionshinderade ska ha tillgång till bra och anpassade bostäder inte fullt uppnått.

Som ett led i att kvalitetssäkra kvalitetsledningssystemet har en utvärdering av förändrat arbetssätt inom ekonomiskt bistånd genomförts. Rättssäkerhet, bemötande, kommunikation och tillgänglighet har belysts, utvärderingen har utmynnat i fortsatt genomlysningsarbete av stöd och insats – barn och unga, mottagnings- och familjeenheten och utredningsenheten barn och unga med målet att skapa en sammanhållen socialtjänst med en gemensam helhetssyn. 2022 års genomförda kartläggning av hemlöshetssituationen visar på en ökning jämfört med kartläggningen 2021 och socialnämnden har gett socialkontoret i uppdrag att utreda möjliga åtgärder vid hemlöshet.

Inom äldreomsorgens ordinära boende (hemtjänst) har beslut tagits att utöka med en enhetschef, bland annat på grund av ökad efterfrågan av kommunal hemtjänst. Effekten blir färre medarbetare per chef vilket möjliggör ett mer nära ledarskap med utrymme att arbeta än mer aktivt med bland annat att sänka sjukfrånvaron. Digitala inköp har införts inom ordinärt boende (hemtjänst) och förväntas på sikt medföra att kostnaden per hemtjänststimme ska minska, att restiderna minskas samt att effektiviteten och kontinuiteten ökas.

Nya arbetssätt behöver utformas för att möta framtidens behov av insatser och rätt användande av resurser. Inom hemsjukvården har ett förändrat arbetssätt genomförts, genom att anställa undersköterskor med bred medicinsk kompetens som stöd till legitimerad personal. Ett nytt sätt att tänka och rekrytera som bidragit till målet att resurser används effektivt genom att utmana rådande arbetssätt och kulturer samt bidrar till bättre arbetsmiljö inom verksamhetsområdet vilket har underlättat att behålla och rekrytera legitimerad personal.

Funktionshinderomsorgen har genomfört ett arbete med Ensulotion, som avser nivåmätning av brukarnas behov av stöd, för att få fram bra underlag för fortsatt arbete med fördelning av områdets resurser, vilket bidrar till målet att resurser används effektivt.

Utvecklingsarbeten har samlats i portföljprogrammet Project Companion för bättre struktur och överblick och en etablerad styrstruktur finns där behovsförstudier och



nyttorealiserings finns med som en del. En enhet för digitalisering har skapats för att säkerställa kompetens vid införande av digitala lösningar i verksamheterna och hos brukarna. E-tjänster har utvecklats, digital signering, digitala läkemedelsskåp, mobil dokumentation och säker e-post är infört.

Flera horisontella satsningar i samverkan med andra kontor har pågått under året, bland annat för att förbättra måltider och måltidsmiljö inom äldreomsorgens särskilda boenden i samverkan mellan socialkontoret och teknik- och servicekontoret. Samt skolsociala stödteamet i samverkan mellan socialkontoret, utbildningskontoret och kultur- och fritidskontoret som bidrar till att via tidiga samordnade och förebyggande insatser öka skolnärvaro, minska droganvändning och kriminalitet.

## Måluppfyllelse

### Perspektiv Invånare

Perspektivet invånare sätter kommunens invånare och andra personer som nyttjar Strängnäs kommuns tjänster i fokus. Det ska vara lätt att vara invånare och nyttjare av tjänster i Strängnäs kommun.

### Socialnämndens mål: Ökat inflytande och delaktighet för invånare och brukare

Socialnämnden verkar för ökat inflytande och delaktighet för kommunens brukare och invånare. Det ska vara lätt att hitta kanaler för att lämna synpunkter och delta i verksamheternas utveckling, information och tjänster skall finnas lättillgängliga. I samband med ny socialtjänstlag prövas möjligheten att införa serviceinsatser där det inte krävs något biståndsbeslut.

### Socialnämnden ansluter sig till Agenda 2030 mål 10, Minskad ojämlikhet

#### Målet är uppnått

Socialnämnden ansvarar för att det finns ett ledningssystem för det systematiska kvalitetsarbetet (SOSFS 2011:9 Ledningssystem för systematiskt kvalitetsarbete). Kvalitetsberättelse är upprättad och sammanfattar hur socialkontoret arbetat med att utveckla och säkra kvaliteten i verksamheten under året som gått.

Kontinuerligt förbättringsarbete kring genomförandeplaner pågår, att de upprättas, följs upp och revideras. Årets internkontroll av genomförandeplaner visade att brukarnas delaktighet i genomförandeplanerna var hög. Se diagram 1. Utbildning för utförare kommer genomföras både digitalt och genom utbildning på plats för att ytterligare förbättra kvaliteten på den sociala dokumentationen.

Olika former och metoder för ökad brukarmedverkan så som delaktighetsmodellen och tjänstedesign har använts och kontoret har en egen kursledare i delaktighetsmodellen för att stärka målgruppens delaktighet och inflytande i sin vardag. På särskilda boenden är gårdsråd med brukare och anhöriga genomförda. Brukarundersökningar inom äldreomsorgen, funktionshinderomsorgen samt individ och familjeomsorgen har genomförts. Personer med funktionsnedsättning har förberetts inför brukarundersökningen, för att lättare förstå och kunna uttrycka sin mening. Resultatet från de olika dialogerna och från tidigare brukarundersökningar planeras att används i framtida förbättringsarbete.

Deltagande för att informera om socialnämndens arbete har skett vid Seniorrådet och Rådet för funktionshinderfrågor.

Barnperspektivet har säkerställs i ärenden, utredningar och utformning av insatser och arbete med att ytterligare stärka barns delaktighet i sin genomförandeplan pågår. Beroendecentrum-ung har medverkat i ett forskningsprojekt gällande förbättrad eftervård för barn som kommer hem efter placering i samhällsvård med syfte att barnen ska få en hållbar familjesituation efter hemtagning.

Synpunkter och klagomål från brukare och anhöriga har registrerats och beaktats. Lättläst material om klagomål och synpunkter är skapat och upptryckt för att underrätta för brukare och invånare att rapportera. En broschyr för patienter inom hemsjukvården är framtagen för att förenkla information till patienterna. Olika aktiviteter i samverkan för att bättre följa upp avvikelser har startats, till exempel

kvalitetsgrupper. Fortsatt utmaning är att få till bättre rapportssystem för synpunkter och klagomål så att de lättare kan administreras. Under 2022 har avvikelser, synpunkter och klagomål ökat vilket är ett resultat av att verksamheterna arbetar mer aktivt med det systematiska kvalitetsarbetet och därför ska ses som något positivt. Resultat av avvikelser används som underlag till förbättringsåtgärder både på individ- och övergripande nivå. Som ett led i kvalitetsledningssystemet ska nya arbets sätt kvalitetssäkras och följas upp för att säkerställa nyttan för både brukare och medarbetare och bland annat har en utvärdering av förändrat arbets sätt inom ekonomiskt bistånd genomförts.

Arbets sättet som används utifrån nyttorealiserings har börjat tillämpas och utbildningsinsats kring detta har genomförts. Kontakt med medborgare har skett via e-tjänster, e-post, telefon, digitala möten samt fysiska möten och hembesök. Informationen på hemsidan har uppdaterats kontinuerligt, läsbarheten på socialnämndens webbsidor har setts över och information har förenklats vilket resulterat i en ökning från 51 procent till 69 procent enligt läshetsindex (LIX). Se diagram 2.

### Socialnämndens mål: Kommunens äldre ska ges stöd att fortsätta att leva sin valda livsstil

Socialnämnden verkar för att äldre ska kunna fortsätta att leva sin valda livsstil och delta i samhällslivet. Detta genom ett varierat tjänsteutbud med fokus på individens behov och önskemål. Socialnämnden ser nödvändigheten av att alternativa boendeformer skapas. Äldre på kommunens boenden ska ha tillgång till wifi i sina lägenheter och med stöd från personalen kunna använda digitala system. Starta arbetet med att genomföra utvecklingsprogram inom äldreomsorgen. Under året fortsätter arbetet med att motverka undernäring genom att utveckla och kvalitetssäkra måltider och måltidsmiljön inom äldreomsorgen. Nämndens tjänsteutbud som riktas mot kommunens äldre ska hålla hög kvalitet. Kvalitetsregister ska användas både inom särskilt boende och hemtjänsten.

### **Socialnämnden ansluter sig till Agenda 2030 mål 2, Ingen hunger & mål 3, God hälsa och välbefinnande.**

#### Målet är uppnått

Wifi på särskilda boende är infört vilket möjliggör för brukare att med hjälp av personal kunna använda digitala system och andelen nattkameror har ökat.

Arbetet med måltider och måltidsmiljö inom äldreomsorgens särskilda boenden i samverkan mellan socialkontoret och teknik- och servicekontoret har fortlöpt, nya rutiner i syfte att förbättra måltidsupplevelsen samt material som ska ingå i introduktion för all omvårdnadspersonal som arbetar mot särskilt boende och korttidsboende har upprättats och utbildning i kost och livsmedelshygien är genomförd. En mätning gällande nattfasta är genomförd och visar på fortsatta utmaningar.

En rutin för fast omsorgskontakt har tillskapats inom ordinärt boende vilket bidrar till trygghet, kontinuitet, individanpassad omsorg samt samordning för den enskilde, i syfte att förbättra kontinuitet har man även genomfört en geografisk uppdelning av enheterna.

Planering för kvalitetsgrupp gällande senior alert, nationellt kvalitetsregister med syfte att förebygga bland annat fall, trycksår och viktminskning har skett. Användande av

Svenskt register för Beteendemässiga och Psykiska Symtom vid Demens (BPSD) som ska öka livskvalitet för personer med demenssjukdom har använts och leds av Silviasystrarna. En självskattning kring följsamheten till basala hygienrutiner är genomförd.

Utbildningsinsats gällande personcentrerat förhållningssätt individuellt eller i grupp har genomförts. Utbildningstillfällen för att stärka kunskap inom bland annat psykisk hälsa, suicid prevention och demens har genomförts för att öka kunskapen hos medarbetarna och på så sätt kunna bemöta brukare utifrån deras livssituation. Arbete med språkombud fortgår.

Samverkan med frivillig organisationer och kyrkan har skett för att bidra till sociala aktiviteter och utevistelse för brukarna. Till exempel har Sörmlandsmuseet bidragit med minnesutställningar utifrån olika teman.

### Socialnämndens mål: Tidiga förebyggande insatser för barn, unga och familjer

Socialnämnden verkar för tidiga och förebyggande insatser för barn och unga. För att genomföra målet finns en enhet som arbetar med våldsprevention och trygghetsskapande arbete. Målgrupp är barn och unga som riskerar att hamna i kriminalitet, missbruk, psykisk ohälsa och utanförskap. Målet är att dessa ska klara skolgången och bidra till samhället. Enheten använder sig av socialt fältarbete samt samverkan med skola, familjecentraler och fritidsverksamhet. Vid prövning av ekonomiskt bistånd ska barns ekonomiska förutsättningar beaktas för goda uppväxtförhållanden och trygg miljö. Nämndens tjänsteutbud som riktas mot kommunens barn, unga och familjer ska hålla hög kvalitet.

### **Socialnämnden ansluter sig till Agenda 2030 mål 3, God hälsa välbefinnande & mål 4, God utbildning för alla.**

#### Målet är uppnått

Samverkan och systematiskt arbete mellan flera enheter har startats för att kunna samordna behov hos individer med flera alternativt komplexa behov.

Korttidsboendet Slussen för individanpassad eftervård startades under året och ska följas upp och utvärderas.

Samverkan mellan socialkontoret, utbildningskontoret och kultur- och fritidskontoret har skett kring skolsociala stödteamet, barn och ungdomsenheten vilket bidragit till att via tidiga samordnade och förebyggande insatser öka skolnärvaro, minska droganvändning och kriminalitet. Samverkan mellan skola, socialtjänst, polis och fritid har ökat i och med SSPF samordning. Gemensamma rutiner för Linköpingsmodellen mellan socialtjänst och polis har skapats. Det innebär att polisen och socialtjänsten tillsammans åker hem till ungdomar i åldrarna 15 till 18 år, där det finns en misstanke om att de kan ha kommit i kontakt med droger eller eventuellt vistas i riskfyllda eller kriminella miljöer).

Skolsociala stödteamets (SSST) struktur har byggts om och tydliggjorts och Feriepraktiksamordningens process och rutiner har uppdaterats och digitaliserats vilket förenklar arbetsprocessen. Feriepraktiken har också förändrats utifrån omvärldsbevakning och kontakt med andra kommuner.

På uppdrag av Strängnäs kommun ansvarar Vårdförbundet Sörmland för familjerådgivning och under 2022 har 102 ärenden varit aktuella.

## Socialnämndens mål: Funktionshindrade ska ha tillgång till bra och anpassade bostäder

Socialnämndens tjänster som riktas mot personer med funktionshinder ska utgå från individens behov och önskemål. Bostadsutbudet ska vara flexibelt och vidgas med fler servicebostäder. Funktionshindrade ska ha tillgång till wifi i sina lägenheter och med stöd från personalen kunna använda digitala system. Digitala hjälpmedel ska utvecklas för ökad självständighet för målgruppen. Serviceinsatser ska bli lättare att ta del av utan biståndsbeslut. Nämndens tjänsteutbud som riktas mot kommunens funktionshindrade ska hålla hög kvalitet.

### **Socialnämnden ansluter sig till Agenda 2030 mål 3, God hälsa och välbefinnande**

#### Målet är delvis uppnått

Byggnation av grupp och service bostäder pågår i samverkan med SFAB. Dock har planerat inflyttningsdatum skjutits upp.

Wifi har införts på grupp och servicebostäderna vilket möjliggör användandet av digital teknik. Daglig verksamhet och sysselsättning har startat upp ett arbete kring att ställa om till ett mer digitalt arbetssätt och teknik har inventerats och finns på plats. Ett symbolsystem för kommunikation via bild stöd, In print har implementerats och ett digitaliseringsprojekt kring virtual reality (VR) har startats, genom digital teknik väntas delaktighet och självständighet för brukarna inom daglig verksamhet öka.

Under året har funktionshinderomsorgen beviljats horisontella medel för ett samverkansprojekt med fritidsenheten på Teknik och Servicekontoret. Projektet ska resultera i att personer med funktionsnedsättning får större möjligheter att på samma villkor som övriga befolkningen delta i det idrottsliga föreningslivet men även ges förutsättningar till mer rörelse.

## Socialnämndens mål: Stärka hemsjukvården och öka samarbetet mellan parterna i den nära vården

Socialnämnden verkar för att utveckla den kommunala hälso- och sjukvården som utförs nära brukaren i dennes hem. När allt mer avancerad vård flyttas ut från sjukhusen till hemmen ställer det extra krav på kompetens i vår egen organisation och även samverkan med regionen. Varje brukare ska bemötas utifrån behov, där deras förmåga och resurser tas till vara i linje med den personcentrerade vården. Att ligga steget före och arbeta hälsofrämjande och proaktivt är kostnadseffektivt och stärker den enskilda individens hälsa. För att möta dessa krav krävs medicinsk kompetens via sjuksköterskor, fysioterapeuter, arbetsterapeuter, vård och omsorgspersonal samt regionens primärvårdsläkare. Den "nära hälsan" skapar kontinuitet, främjar relationer och bidrar till ökad trygghet och tillgänglighet. Södermanlands Region och kommuner har under år 2021 tagit ett gemensamt grepp kring det suicidpreventiva arbetet. En gemensam styrgrupp för arbetet har bildats och en kommunal samordnare har utsetts i Strängnäs. Arbetet är långsiktigt och systematiskt på befolknings-, grupp- och individnivå. Den psykiska hälsan ska särskilt vara i fokus liksom suicidpreventionsarbetet.

### **Socialnämnden ansluter sig till Agenda 2030 mål 3, God hälsa och välbefinnande.**

### Målet är delvis uppnått

Socialnämnden ansvarar för att fullgöra kommunens uppgifter enligt socialtjänstlagen (2001:453). Socialnämnden skall planera, leda och kontrollera verksamheten på ett sätt som leder till att kravet på god vård i hälso- och sjukvårdslagen (2017:30) upprätthålls. Patientsäkerhetsberättelse för 2022 är upprättad och sammanfattar årets arbete med patientsäkerheten.

I snitt har cirka 200 personer i ordinärt boende per månad varit inskrivna i hemsjukvården för åtgärder av sjuksköterska. Se diagram 3.

Former för nära vård har utvecklats genom stärkt teamarbete och användande av Samordnad individuell plan (SIP). En samordnande sjuksköterska inom hemsjukvården har anställts för att bidra till arbetet. Nya arbetssätt behöver utformas för att möta framtidens behov av insatser och rätt användande av resurser. Inom hemsjukvården har ett test med förändrad arbetssätt genomförts, genom att anställa undersköterskor med bred medicinsk kompetens som stöd till legitimerad personal.

Utbildning av personcentrerat förhållningssätt pågår och ett rapportstöd Situation, Bakgrund, Aktuell bedömning, Rekommendation (SBAR) används för att underlätta kommunikation mellan professioner och huvudmän.

Socialnämnden har deltagit i samverkan inom Sörmlands närvårdsstruktur. Samverkan mellan kommunen och regionen kring att följa den länsgemensamma överenskommelsen om trygg hemgång och effektiv utskrivning från slutenvården har skett, patienterna ska ha kortast möjliga väntetid för att komma hem och få insatser från kommunen. Strängnäs kommun hade under 2022 en genomsnittlig väntetid på 0,47 dagar vilket är en ökning från 2021 (0,18 dagar) Fler patienter skrivs ut från sjukhuset med mer avancerade hälso- och sjukvårds insatser vilket ökar behovet av planering inför hemgång och behovet av korttidsplatser har ökat under året.

En kommunövergripande suicidpreventionssamordnare tillsattes i början av 2022 och är placerad på kommunal central nivå. En formell kommunövergripande arbetsgrupp med representation från socialkontoret är etablerad. Båda deltar i det regionala nätverksarbetet som bedrivs bland Sörmlands kommuner under ledning av Länsgemensamt regionalt stöd.

### Perspektiv Samhälle

Perspektivet Samhälle beskriver kommunens roll som hållbar samhällsbyggare tillsammans med civilsamhället, företagen och andra aktörer. Perspektivet vänder sig mot invånare, företag och föreningar som är verksamma i kommunen och vad som görs för att det ska vara lätt att bo, leva och verka i Strängnäs kommunen.

### Socialnämndens mål: Undanröja våld i nära relationer

Socialnämnden verkar för att undanröja våld i nära relationer. I verksamheten ska det finnas insatser och kunskap om våld, psykisk ohälsa, hedersförtryck och hur barn som bevittnat våld påverkas samt deras behov av insatser.

## **Socialnämnden ansluter sig till Agenda 2030 mål 5, Jämställdhet.**

### **Målet är uppnått**

Utbildningar i våld i nära relationer har fortsatt löpande då nya medarbetare tillkommer. Arbete utifrån den enkät kring kunskapsnivå om våld i nära relationer som genomfördes 2021 har pågått och rapport har skett till kansliavdelningen. Anvisningen kring våld i nära relationer har omarbetats för att bli mer användbar. Både gruppverksamhet samt möjlighet till individuellt stöd finns för invånare som utsatts för våld i nära relationer och stöd till de som begår våld i nära relationer kan ges. Kunskap kring SARA (Bedömning av risk för partnervåld) samt PARTRIARK (bedömning av risk för hedersrelaterat våld) finns inom kontoret.

Egenkontroll gällande skydds- och begränsningsåtgärder har genomförts inom funktionshinderomsorgen.

### **Socialnämndens mål: Minimera verksamheternas negativa klimatpåverkan**

Socialnämnden arbetar aktivt för att öka hållbarhet i syfte att nå angivna klimatmål. Socialnämnden vill minska matsvinn och avfall, garantera återvinning av avfall, om möjligt handla närodlad och prioritera miljövänligt producerade varor. Nämndens klimatarbete bedrivs i samarbete med Miljö- och samhällsbyggnadsnämnden, i enlighet med kommunens Klimat- och energiplan. Nämnden arbetar för att alla transporter ska bli fossilfria. Nämnden är öppen för innovativa idéer i klimatfrågan.

## **Socialnämnden ansluter sig till Agenda 2030 mål 13, Bekämpa klimatförändringarna.**

### **Målet är uppnått**

Den ökade digitaliseringen har minskat resande till förmån för digitala möten och utbildningar samt hemarbete vilket har minskat den negativa klimatpåverkan.

Matsvinnet har mätts under året i samverkan med måltidsservice och bidrar till ökad medvetenhet. Utbildning i beställarsystemet i samverkan med måltidsservice har skett för att optimera beställningar av varor för att på så sätt minska den negativa klimatpåverkan.

Bilansvändandet har minskats där det är möjligt genom miljörutter, teamindelning och samåkning. Översyn av alternativa fordon och transportsätt så som elbilar, mopedbilar och cyklar har fortgått och hemtjänsten har införskaffat elbilar. Miljöbränsle, alkylatbensin har köpts in till de röj- och motorsågar samt gräsklippare som arbete och service använder och inom ordinärt boende är digitala inköp infört.

Inventering av hårdvara så som datorer, mobiltelefoner och plattor har genomförts, projekt för sluten digital kommunikation pågår och utskick via digital brevlåda samt säker e-post är implementerat.

### **Perspektiv Medarbetare**

Medarbetarperspektivet riktar sig till medarbetare och ledare inom Strängnäs kommunkoncern. Medarbetare företräder Strängnäs kommun och utför sitt arbete på ett sätt som stärker invånarnas förtroende för kommunen.

## Socialnämndens mål: Låg sjukfrånvaro hos medarbetarna

Socialnämndens verksamheter ska vara hälsofrämjande arbetsplatser. Sjukfrånvaron ska vara låg och frisknärvaron hög. Aktiviteter som befrämjar hälsa hos medarbetarna uppmuntras och genomförs. Långtidssjukskrivna medarbetare ska snabbt få tillgång till rehabilitering för att komma vidare. Arbetet med aktivt medarbetarskap och tillitsbaserad styrning förväntas ge minskad sjukfrånvaro.

### **Socialnämnden ansluter sig till Agenda 2030 mål 3, God hälsa och välbefinnande.**

#### Målet är delvis uppnått

Den totala sjukfrånvaron under 2022 var 10,2 procent, se diagram 4. Sjukfrånvaron har minskat något under året.

Covid-19 fortsätter medföra ökad sjukfrånvaro inom vård och omsorg utifrån rekommendationen att stanna hemma vid minsta symptom om än i mindre omfattning än under 2021.

Aktivt arbete kring korttidsfrånvaro och rehabilitering för långtidssjukskrivna, med stöd av HR-avdelningen och företagshälsovården har skett. Nya prioriterade rehabiliteringsärenden har tillkommit fortlöpande, utifrån sammanhängande sjukfrånvaro på mer än 59 dagar alternativt återkommande tillfällen av korttidsjukfrånvaro, och alla har varit föremål för aktivt rehabiliteringsarbete.

Arbetsgivare, medarbetare och arbetsmiljöombud har samverkat kring det systematiska arbetsmiljöarbetet som har skett enligt kommunövergripande rutin för systematiskt arbetsmiljöarbete. Arbetsmiljörisker och skador har anmälts i Informationssystem för arbetsmiljö i kommunerna (KIA) och följts upp.

Aktiviteter individuellt och i grupp som till exempel avstämningssamtal, mindfulness och projekt kring återhämtning har genomförts för att förbättra arbetsmiljön och alla nyanställda har erbjudits heltidsanställningar.

## Socialnämndens mål: Utveckla det aktiva medarbetarskapet

Socialnämndens medarbetare har hög kompetens, där alla har en egen kompetensutvecklingsplan. Arbetsplatsträffar sker regelbundet och syftar till att alla medverkar i arbetsplatsmiljöarbetet, verksamhetsutveckling och utveckling av medarbetarskapet. Nämnden stöttar chefer och ger dem förutsättningar för att klara sitt uppdrag. Arbetet med tillitsbaserad styrning fortskrider och ses både som en utmaning och en faktor som ökar arbetsplatsens attraktionskraft.

### **Socialnämnden ansluter sig till Agenda 2030 mål 8, Anständiga arbetsvillkor och ekonomisk tillväxt.**

#### Målet är uppnått

Kompetensutveckling via digitala utbildningar har genomförts i större utsträckning och fler instruktioner och utbildningar har lagts in i systemet Infocaption, som gör det lättare att använda digital utbildning vid olika tidpunkter.

Den genomsnittliga sysselsättningsgraden hos de tillsvidareanställda är 96 procent.

Att rekrytera och behålla medarbetare är en viktig fråga och rekrytering av vissa yrkeskategorier så som legitimerad personal och socialsekreterare har under året varit särskilt sårbar, kompetensförsörjningsplaner finns.



Äldreomsorgslyftet, utbildning till undersköterskor, specialistundersköterskor samt språkombud har genomförts. Med stöd av stimulansmedel för nära vård har medarbetare även kunnat utbilda sig till välfärdstekniksamordnare samt utbildare och administratörer inom BPSD (Svenskt register för beteendemässiga och psykiska symtom vid demens).

Arbete med att förbättra verksamhetssystemet Treservas användarvänlighet pågå, förtydligande av ombudsroller har genomförts och introduktioner och kunskap kring processkartor utvecklas för att ge bästa förutsättning för medarbetare att det ska vara lätt att göra rätt.

Resultatet från medarbetarundersökningen 2022 (4,21 på en femgradig skala för socialkontoret). Se diagram 4. Har förbättrats något från 2021(4,18 på en femgradig skala för socialkontoret) och har tagits omhand inom varje chefsområde där arbete pågår utifrån de olika resultaten.

Dialog gällande tillitsbaserad styrning och medarbetarskap har förts bland annat genom bokcirklar, vilket ökat medarbetarnas möjlighet till delaktighet och engagemang kring verksamhetens utveckling. Arbetsplatsträffar genomförs regelbundet och bidrar till delaktighet i arbetsmiljö, verksamhetsutveckling och aktivt medarbetarskap.

## Perspektiv Ekonomi

God hushållning och långsiktig ekonomisk hållbarhet ska råda i hela kommunkoncernen och verksamheterna ska bedrivas ändamålsenligt och effektivt. Ordning och reda i ekonomin är en förutsättning för kvalitetsutveckling i verksamheter, såväl hos kommunal som privata regi och bolag.

**Socialnämndens mål: Resurser används effektivt bl.a genom det horisontella arbetet mellan nämnderna och verksamhetsutveckling sker med brukarfokus**

Genom att utmana rådande arbetssätt och kultur säkerställer kontoret att resurser används effektivt. I detta arbete säkerställs myndighetsutövning av hög kvalitet så att rätt insatser går till rätt personer.

Nämnden beviljar i första hand lösningar på hemmaplan och i andra hand via externa placeringar. Nämnden använder sig av digital teknik och säkerställer att sådan kompetens finns i verksamheten. Det horisontella arbetet mellan nämnderna bidrar till nya kreativa lösningar och en högre effektivitet

**Socialnämnden ansluter sig till Agenda 2030 mål 12, Hållbar konsumtion och produktion.**

**Målet är uppnått**

Utvecklingsarbeten har samlats i portföljprogrammet Project Companion för bättre struktur och överblick och en etablerad styrstruktur finns där behovsstudier och nyttorealiserings finns med som en del.

Verksamheterna har fortsatt arbetet med att utveckla och förbättra processerna och beskriva dem i processkartan. Under 2022 har medarbetare inom socialkontorets verksamheter deltagit i en kommungemensam utbildning i processledning och 2023 påbörjas arbetet med ett kommungemensamt arbetssätt gällande processarbete där socialkontorets långa erfarenhet av att arbeta med processer kommer vara en av delarna.

Enheten för digitalisering har skapats för att säkerställa kompetens vid införande av digitala lösningar i verksamheterna och hos brukarna. E-tjänster har utvecklats, digital signering, digitala läkemedelsköp, och mobil dokumentation är infört.

Samverkan mellan socialkontoret, utbildningskontoret och kultur- och fritidskontoret har skett kring skolsociala stödteamet, mellan socialkontoret och teknik- och servicekontoret gällande måltider och måltidsmiljöer inom äldreomsorgen, mellan socialkontoret och samhällsbyggnadskontoret gällande lokaler och byggbehov. Socialkontoret och hållbarhetsfunktionen samverkar gällande suicidpreventionsarbete. IT- och digitaliseringsavdelningen och socialkontoret kring digitaliseringsfrågor.

Socialnämnden har även deltagit i samverkan inom Sörmlands närvårdsstruktur, Sveriges kommuner och regioner (SKR), Mälardalens universitet och Forskning och utveckling (FOU) i Sörmland.

Nämnden har samarbetat med företag som på uppdrag utför hemtjänst, tar emot placeringar av barn och vuxna samt med arbetsgivare i kommunen för utbyte mellan arbetssökande klienter och arbetsgivarnas arbetskraftsbehov.

Hemtjänsten har fortsatt sitt arbetat för att få sin ekonomi i balans, se diagram 5 och beslut om avveckling av lagen om valfrihetssystemet (LOV) till förmån för upphandling av hemtjänst enligt lagen om offentlig upphandling (LOU) är fattat. Inventering av insatser och behov har genomförts, bland annat för de brukare med mer än över 100 timmar hemtjänst per månad. Inom hemtjänsten har digitala inköp införts vilket på sikt väntas leda till högre effektivitet, minskade kostnader samt minskade transportsträckor.

Myndighet har beviljat institutionsplaceringar som inte går att verkställa i egen regi såsom bland annat missbruksvård samt boende och vård av barn, de vård- och eller boende placeringar som beslutats är så korta som möjligt och familjehemsvård i stället för institutionsvård för barn har nyttjats när det varit möjligt. På grund av försenade byggnationer av LSS-boenden har kostnaderna för köp av boende externt ökat då beslut måste verkställas.

Antalet hushåll med ekonomiskt bistånd har minskat och antalet individer med långvarigt ekonomiskt bistånd (ekonomiskt bistånd under minst 10 av de senaste 12 månaderna) har minskat jämfört med 2021. Se diagram 6.

Kostnad per brukare (KPB) har genomförts och resultatet planeras användas i kommande utvecklingsarbete.

## Förväntad utveckling

Fortsatt arbete behövs för att stötta barn och unga i samverkan med skola, socialtjänst, polis och fritid för att via tidiga samordnade och förebyggande insatser minska skolfrånvaron, droganvändning och kriminalitet.

Vård och omsorg i Strängnäs kommun behöver vidareutvecklas för att på bästa sätt möta framtiden. Efterfrågan på personal bedöms öka kraftigt som en följd av att befolkningen växer och att andelen äldre blir allt fler. Rätt kompetens är en grundläggande förutsättning för att den kommunala omvårdnaden och hälso- och sjukvården ska fungera väl. Förändrade arbetsätt samt arbete med att behålla medarbetare genom att vara en attraktiv arbetsgivare kommer att krävas för att möta behovet.

Samarbetet och samverkan mellan region och kommun är nödvändig. Vård- och omsorg ska vara mobil, flexibel, digital när det är möjligt, fysiskt när det behövs, den ska kunna möta och inkludera den äldre där den är, både fysiskt och kognitivt.

Socialkontorets verksamheter står inför en omfattande digitalisering. Valfärdsteknik för ökad trygghet, ökad delaktighet, självständighet och högre livskvalitet samt valfärdsteknik som stöd för personalen möjliggör att arbetstid kan användas till andra saker och mer värdeskapande aktiviteter för brukare. Digitala tjänster kan användas för färre transporter och minskat behov av fysiska besök. Införandet av valfärdsteknik behöver inkludera kompetensutveckling så att personal känner sig trygg med tekniken. Införandet behöver även ske systematiskt och planeras över tid. Ett viktigt redskap i detta arbete blir den enhet för digitalisering som tillkommit under 2022 samt den plan för digitalisering som finns framtagen.

Planering för införande av ny socialtjänstlag och förberedande av nya arbetsätt för att erbjuda invånare servicetjänster, utan utredningen och bistånd har påbörjats, och innebär en mer förebyggande och lätt tillgänglig socialtjänst.

De försenade byggnationerna av LSS-boenden påverkar kostnaderna även framåt för köp av externa boendeplatser. Socialnämndens insatser är till stor del lagstyrda och fortsatt precis som nu kommer beslut verkställas utifrån brukares behov till exempel i form av köp av placeringar om behov föreligger vilket kan komma att påverka kostnaderna. Effekten av att inte verkställa skulle vara att brukare inte får det de har behov av samt risk för sanktionsavgifter. Planering för kommande behov, både utifrån den demografiska utvecklingen med fler äldre samt den ökade inflyttningen till kommunen behöver ske i samverkan med flera delar av kommunen, bland annat SFAB för att kunna tillgodose ändamålsenliga bostäder framåt för socialnämndens målgrupper.

Kostnad per brukare och funktionshinderomsorgens nivåmätningar av brukarnas behov av stöd som genomförts kommer att ge stöd och underlag för vidare arbete med fördelning av områdets resurser framåt, vilket bidrar till målet att resurser används effektivt.

Resultatet från kartläggningen av hemlöshet visar på behov av fortsatt arbete, både kring akut hemlöshet och för att förebygga hemlöshet. Hemlöshet beror på både strukturella och individuella problem. Att förebygga och att åtgärda hemlöshet är även en bostadspolitisk fråga och inbegriper därför olika instanser och berör fler områden än socialnämndens ansvarsområden vilket kräver en samverkan.

Bland annat genomlysningen inom Individ och familjeomsorgen visar att behov finns att förbättra den interna samverkan mellan socialkontorets olika enheter för att samordna behov för individer, nya arbetssätt krävs, där samtliga parter samverkar och tillsammans överbygger organisatoriska mellanrum.

Övergången från inköp av hårdvara till att hyra och leasa det som en tjänst vilket inte kan tas som investering påverkar kostnaderna framåt och innebär att it driftkostnader ökar framledes, om detta inte sker är effekten att digitalisering inte kan prioriteras i samma takt som nu.

Framåt behöver arbetet med att förändra hemtjänsten fortsätta, behov finns av att diskutera skälighetsnivåer samt se över ersättningsmodellen. Planering för avveckling av lagen om valfrihetssystemet (LOV) till förmån för upphandling av hemtjänst enligt lagen om offentlig upphandling (LOU) är pågående.

Situationen i världen med ökade kostnader för bland annat el, drivmedel och mat påverkar socialnämnden, dels genom ökade kostnader för att bedriva verksamhet men även genom att medborgare påverkas vilket kan ge effekt framåt i form av behov av ökat ekonomiskt bistånd eller andra insatser.

## **Internkontroll**

Den interna kontrollen med syfte att förebygga, upptäcka och åtgärda fel och brister som hindrar att organisationen kan nå sina mål på ett säkert och effektivt sätt har integrerats i socialnämndens verksamhetsplanering och kompletterats med en risk- och väsentlighetsanalys som har genomförts med deltagande av både förvaltning och politik. Riskerna har värderas utifrån sannolikhet och konsekvens och utmynnat i punkter för internkontrollen.

Nämndens internkontroll har granskat det dokumenterade stöd (processer och rutiner) som finns gällande genomförandeplaner, nämndbeslut, missförhållanden och avvikelser inom äldreomsorgen, att utbetalningar på ekonomiskt bistånd är korrekta, samt att myndighetsutövningen för hemtjänst är effektiv och rättssäker.

Granskningar av socialnämndens internkontrollpunkter har skett genom egenkontroll, enkäter, intervjuer samt genom granskning av processer och rutiner och återkopplats till nämnden i samband med delår 2. Resultatet återkopplas i bilaga 1 Internkontroll. Därtill har månadsvisa rapporter på nyckeltal gällande volymer, kostnader och kvalitet samt delårs- och månadsrapporter redogjorts till socialnämnden.

Inga allvarliga avvikelser har skett under året beträffande internkontrollpunkterna däremot finns utvecklingspotential i flera av punkterna vilka hanteras inom verksamhetsplaneringen.

En robust organisation innefattar en struktur med tydliga uppdrag, ansvarsfördelning, riktlinjer och rutiner och socialnämnden ansvarar för att det finns ett ledningssystem för det systematiska kvalitetsarbetet som anger grundprinciper för ledning av verksamheten, ställer upp mål, samt följer upp och utvärderar målen (SOSFS 2011:9 Ledningssystem för systematiskt kvalitetsarbete).

Socialkontoret har bedrivit utvecklingen av systematiskt kvalitetsarbete. Processer har definierats och aktuella styrande och stödjande dokument har kopplats till processerna. Det finns behov av mer kunskap om praktisk tillämpning i processarbetet.

Analys och uppföljningar från bland annat internkontrollen, kvalitetsberättelse, patientsäkerhetsberättelse, KPB, brukarundersökningar och öppna jämförelser ligger till grund för de mål och aktiviteter som finns med i Kontorsplan och Arbetsplaner för 2023.

## Privata utförare

Kommunfullmäktige i Strängnäs kommun har, i enlighet med kommunallagen antagit ett program med mål och riktlinjer för verksamheter som utförs av privata utförare (Program för uppföljning av privata utförare (Dnr KS/2018:76)). Strängnäs kommuns program för uppföljning av privata utförare gäller specifikt när verksamheter upphandlas, men gäller även i tillämpliga delar för kommunens egen verksamhet, om den agerar i konkurrens med privata utförare.

Socialnämnden har med programmet som grund utarbetat en plan för uppföljning i verksamhetsplanen som visar hur nämnden tänkte bedriva arbetet med uppföljning av privata utförare under året.

Enligt 3 kap 19 § kommunallagen (1991:900) ska nämnden kontrollera och följa upp verksamheter som lämnats över till privat utförare. Verksamheterna ska vara av god kvalitet och det ska finnas personal med lämplig utbildning enligt 3 kap 3 § socialtjänstlagen (2001:453).

Granskningen gällande hemtjänst (Dnr SN/2022:792–732) har genomförts. Uppföljningen visade på en hög kvalitet inom hemtjänstens verksamheter, dock visade även granskningen på att det finns utrymme för förbättring och utveckling inom hemtjänstens verksamheter. Uppföljning av utbildningsnivån och kontinuitet visade på skillnader mellan privat och kommunal regi.

Kommunens hemtjänstgrupper uppnår inte målet på kontinuitet på 15 olika medarbetare under en 14-dagars period. Privata utförare har en hög kontinuitet och når nämndens mål på färre än 15 olika medarbetare under en 14-dagars period.

Hemtjänstutförarna uppfyller nämndens minimikrav på 65 procent undersköterskekompetens i sina verksamheter. Men det är en sjunkande trend, den kommunala hemtjänsten har tidigare haft högre siffror, uppåt 85-90 procent undersköterskekompetens i sina verksamheter.

Både kommunala och privata hemtjänstutförare har medarbetare som deltar i satsningen äldreomsorgslyftet som syftar till att stärka kompetensen inom kommunalt finansierad vård och omsorg. Utförarna lyfter fram svårigheterna med att hitta kompetent personal till verksamheterna.

Även inom trygghetslarm med larmcentral i ordinärt boende har uppföljning genomförts.

## **Ekonomisk analys**

Socialnämnden redovisar ett överskott med 4,2 miljoner kronor. Det förklaras främst av lägre volymer än budgeterat för ekonomiskt bistånd men beror även på vakanta tjänster samt budgetsatsningar som inte har fått helårseffekt. Överskottet beror även på retroaktiva intäkter från Samordningsförbundet RAR (Rehabilitera och Aktivera med gemensamma Resurser).

Nämnden har även verksamheter som redovisar underskott. Hemtjänstens egen regi redovisar underskott då de har högre kostnader än beslutad ersättningsnivå. Inom myndighet har det varit fler och längre institutionsplaceringar vilket genererat högre kostnader än budget och inom hemsjukvården har det varit höga kostnader för inhyrd personal.

Totalt för socialnämnden ligger utfallet i nivå med prognosen för delår 2 men det finns positiva och negativa avvikelser mellan verksamhetsområdena. Prognoserna för flera av socialnämndens verksamheter påverkas av volymförändringar under året vilket också är den främsta anledningen till att prognoserna ofta blir osäkra och måste justeras mellan månaderna.

## Driftredovisning

	Utfall intäkter 2022	Utfall kostnader 2022	Utfall ack 2022	Budget intäkter 2022	Budget kostnader 2022	Budget ack 2022	Avvikelse 2022	Avvikelse 2021
60 - Socialnämnden	0.0	-1.4	-1.4		-1.4	-1.4	0.0	0,0
61 - Socialkontoret	0.9	-22.0	-21.1	0.3	-30.6	-30.4	9.3	18,3
62 - Myndighet	32.4	-277.0	-244.7	28.7	-255.2	-226.4	-18.2	-5,0
63 - Individ och familjeomsorg	42.5	-106.4	-64.0	30.3	-115.5	-85.2	21.3	7,6
64 - Äldreomsorg	130.1	-379.2	-249.1	108.5	-348.9	-240.4	-8.7	4,7
65 - Hemsjukvård	5.4	-79.0	-73.6	0.3	-70.0	-69.7	-3.9	-2,0
66 - Funktionshinde omsorg	26.2	-145.4	-119.2	25.5	-148.4	-122.9	3.7	-6,7
67 - Administration och digitalisering SK	0.5	-17.9	-17.5	0.5	-18.9	-18.3	0.9	0,0
<b>6 - Socialnämnden</b>	<b>237.8</b>	<b>-1 028.3</b>	<b>-790.5</b>	<b>194.2</b>	<b>-988.9</b>	<b>-794.7</b>	<b>4.2</b>	<b>16,8</b>

I drifttabellen ovan visas det ekonomiska resultatet per verksamhetsområde för perioden januari till december. Socialnämnden redovisar per 31 december ett överskott med totalt 4,2 miljoner kronor men innehåller avvikelser per verksamhetsområde vilket presenteras i texten nedan.

### Socialkontoret ledning: 9,3 mkr

Överskottet beror främst på budgeterade buffertar för att täcka eventuella kostnadsökningar till följd av volymökningar samt ett prognostiserat underskott inom hemtjänsten.

### Myndighet: -18,2 mkr

Underskottet beror främst på längre och fler placeringar för barn och vuxna. Därutöver har köp av boendeplatser och daglig verksamhet inom LSS ökat på grund av försenade byggnationer men även till följd av att brukare har flyttat till externa utförare då boende i egen regi inte kunnat möta brukares behov. Beslut verkställs utifrån brukares

behov, om beslut inte verkställs kan brukare bli utan nödvändiga stöd- och omvårdnadsinsatser och nämnden riskerar att få sanktionsavgifter.

Därutöver beror underskottet på ett obudgeterat omfattande ärende samt på höga kostnader för inhyrd personal. Det har under hösten blivit allt svårare att rekrytera socialsekreterare, framförallt för de med uppdrag att utreda barn. En plan har påbörjats för att komma till rätta med problemet.

### Individ och familjeomsorg: 21,3 mkr

Överskottet beror främst på lägre kostnader än budgeterat för ekonomiskt bistånd, men kan även förklaras av lägre personalkostnader på grund av vakanta tjänster samt av en retroaktiv intäkt från samordningsförbundet RAR (Rehabilitera och Aktivera med gemensamma resurser). Under året har enheten för ekonomiskt bistånd haft höga boendekostnader på motsvarande 3,7 miljoner kronor för ukrainska flyktingar men dessa kostnader har täckts upp med bidrag från Migrationsverket.

### Äldreomsorg: -8,7 mkr

Äldreboende och korttids redovisar ett överskott på 5,9 miljoner kronor. Detta beror på att budget för ökad kvalitet kost samt förändrat arbetstidsmått fördelats till enheterna från och med maj och ej fått helårseffekt. Överskottet beror även på vakanta tjänster då tillsättning av nya tjänster utifrån en ny organisation har skett successivt vilket medför att budget inte nyttjats från 1 januari. Därutöver har en utökning av platser på Thomasgården senarelagts.

Hemtjänsten, inklusive Larm och nattpatrull, redovisar ett underskott på 14,6 miljoner kronor. Underskottet beror på högre kostnader än beslutad ersättningsnivå. Detta förklaras bland annat av att många brukare har behov av dubbelbemanning vilket inte ersätts fullt ut samt kostnader för avbokning av insats med kort varsel. Ytterligare orsaker är ökade kostnader för drivmedel, hög sjukfrånvaro på grund av pandemiregler samt hög kringtid.

#### Åtgärder

Hemtjänsten arbetar med åtgärder för att minska kostnaderna, bland annat genom införande av digitala inköp och att köpa städinsatser av privata utförare. Arbetet pågår och förväntas på sikt medföra att kostnaden per hemtjänsttimme minskar.

Fortsatt arbete pågår med att sänka sjukfrånvaron både inom hemtjänst som särskilt boende.

Kontoret föreslår att istället för minutstyrd hemtjänst arbeta fram en modell där verkställigheten arbetar med beslutade insatser. Detta innebär också att socialnämnden framöver kommer att besluta om skälighetsnivåer. Dessutom ses ett behov att se över ersättningsmodellen inklusive taxor och avgifter.

### Hälso- och sjukvård: -3,9 mkr

Underskottet beror på ökade kostnader för hyrpersonal samt ökade kostnader för tekniska hjälpmedel.

#### Åtgärder

Ett strukturerat arbete med att förbättra arbetsmiljön och få ner sjukfrånvaron pågår. Förväntan är också att anställda undersköterskor i hälso- och sjukvården ska avlasta legitimerad personal och därmed minska antalet inhyrd arbetskraft. Inom Hälso- och



sjukvård på särskilt boende görs tre tjänster om till vårdledare. Det är sjuksköterskor som har ett ansvar för att leda det kliniska arbetet nära patienterna med syftet att skapa en patientsäker verksamhet och en förbättrad arbetsmiljö, rekrytering pågår till tjänsterna. Under året har arbetet med hjälpmedelskostnader setts över, en rad aktiviteter är utförda men det finns svårigheter i att ytterligare minska kostnaderna, då allt fler sjuka vårdas i hemmet och behöver förskrivna hjälpmedel. Till 2023 är en hjälpmedelstekniker anställd med förväntan att ytterligare strukturera upp arbetet med hjälpmedelskostnaderna.

### Funktionshinderomsorg: 3,7 mkr

Överskottet beror främst på vakanta tjänster men kan även förklaras av retroaktiva intäkter från Försäkringskassan. Inom verksamhetsområdet finns det även enheter som redovisar underskott, vilket kan förklaras av dyrare larmtjänster och behov av dubbelbemanning på grund av brandskydd som inte är färdigställt.

### Administration och digitalisering: 0,9 mkr

Överskottet beror på lägre kostnader än budgeterat för licenser samt att bufferten för oförutsedda kostnader inte har använts. Överskottet förklaras även av att verksamheten har fått en budget på 1,0 miljoner kronor för extra satsningar som ska användas till avgiftshandläggningsprocessen och utveckling av system. På grund av svårigheter med leverans från leverantörer har ungefär ca 0,7 miljoner kronor av budgeten inte nyttjats.

## Ramprotokoll

SN	Demografisk volymavstämning 1	KF 2002-08-26, § 115	1 158
	Flerårsplan 2022	KF 2021-06-21, § 119	784 900
	Tilläggsanslag och justeringar	KF 2021-12-13, § 271	7 900
	Löneprioritering 2022	KF 2002-08-26, § 115	793
	Avskrivning och ränta	KF 2002-08-26, § 115	-446
	Extra satsning	KF 2022-08-29, § 163	1 000
	Organisationsförändring KAA	KF 2002-08-26, § 115	-600
<b>SN Summa</b>			<b>794 705</b>

## Riktade statsbidrag, EU-bidrag och övriga bidrag

Sökta driftbidrag, tkr	Ansökt belopp	Beslut:	
		Avslag	Beviljat belopp
Äldreomsorg- teknik, kvalitet och effektivitet med den äldre i fokus	2 487		2 487
Subventioner av familjehemsplaceringar	1 098		1 098
Våld i nära relationer	599		599
Habiliteringsersättning	1 140		1 140
Äldreomsorgslyftet	6 804		6 804
Teknik och kvalitet ÄO	574		574
Främja ett hållbart arbetsliv inom VoO	2 180		2 180
God och nära vård	2 066		2 066
Uppdrag psykisk hälsa	1 213		1 213
Språkvän §37	120		120
<b>Summa</b>	<b>18 281</b>		<b>18 281</b>

I tabellen ovan redovisas riktade statsbidrag, EU-bidrag och övriga bidrag, exklusive bidrag från Migrationsverket, som nämnden ansökt om och erhållit under 2022. Utöver ovanstående bidrag har Strängnäs kommun erhållit bidrag på 16 miljoner kronor för att säkerställa en god vård och omsorg av äldre personer samt 0,2 miljoner kronor för att öka specialistundersköterskekompetens inom vård och omsorg om äldre samt vård och omsorg om personer med demenssjukdom. Dessa bidrag klassificeras som generella statsbidrag och redovisas därmed under skattenettet men har kommit socialnämnden till del genom budgettillskott samt intern ersättning.

## Budgetföljsamhet

Socialnämnden	2022	2021	2020	2019	2018
Budgetavvikelse, %	0,5%	2,2%	4,4%	1,0%	0,4%

En viktig del i den finansiella kontrollen utgörs av verksamheternas budgetföljsamhet. En budgetavvikelse under 1,0 procent anses som god budgetföljsamhet. Utfallet för socialnämnden är ett överskott på 4,2 miljoner kronor, vilket motsvarar en budgetavvikelse på 0,5 procent. Budgetföljsamheten har ökat förra året då avvikelsen var ett överskott på 16,8 miljoner kronor, vilket motsvarade en budgetavvikelse på 2,2 procent.

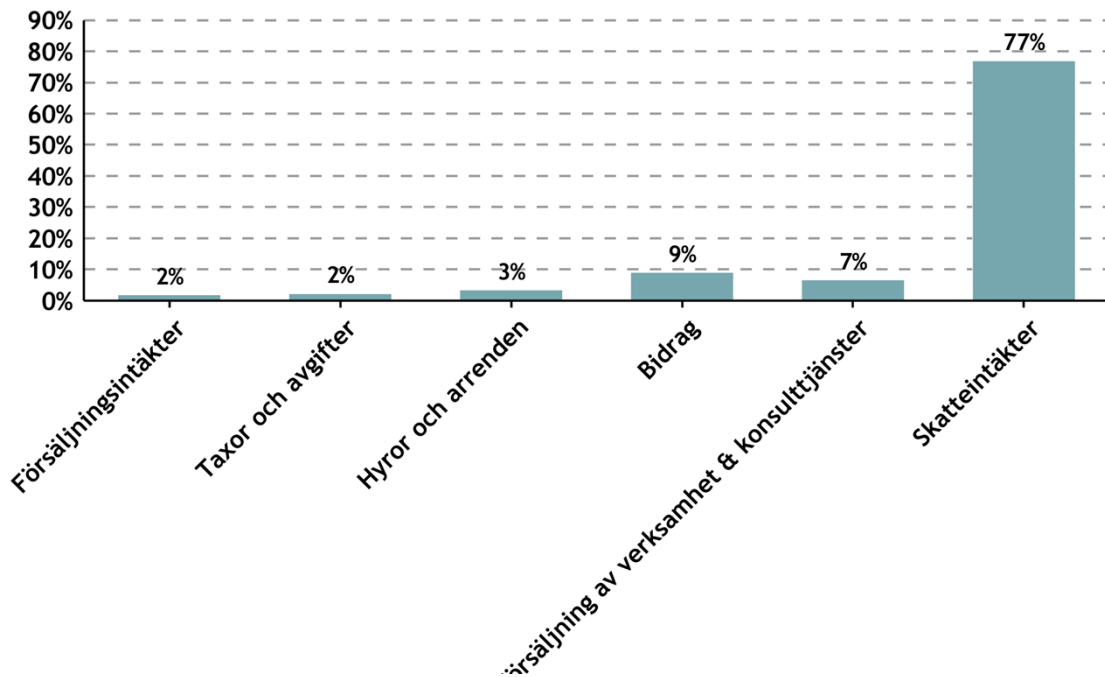
Den positiva avvikelsen på 0,5 procent beror främst på minskade kostnader för ekonomiskt bistånd, vakanta tjänster samt att budgetsatsningar för året ej fått helårseffekt.

## Prognossäkerhet

	April	Maj	Augusti	Oktober	Utfall
Socialnämnden	0.0	0.0	0.0	0.0	0.0
Socialkontoret	8.5	8.5	7.2	9.1	9.3
Myndighet	-3.2	-6.8	-12.0	-15.9	-18.2
Individ och familjeomsorg	12.9	12.3	14.4	19.1	21.3
Äldreomsorg	-9.8	-9.3	-11.0	-11.0	-8.7
Hälsa- och Sjukvård	-0.8	-0.6	-1.5	-2.3	-3.9
Funktionshinderomsorg	4.6	4.2	5.6	4.5	3.7
Administration och digitalisering SK		0.0	1.3	1.5	0.9
<b>Socialnämnden</b>	<b>12.2</b>	<b>8.3</b>	<b>4.0</b>	<b>5.0</b>	<b>4.2</b>

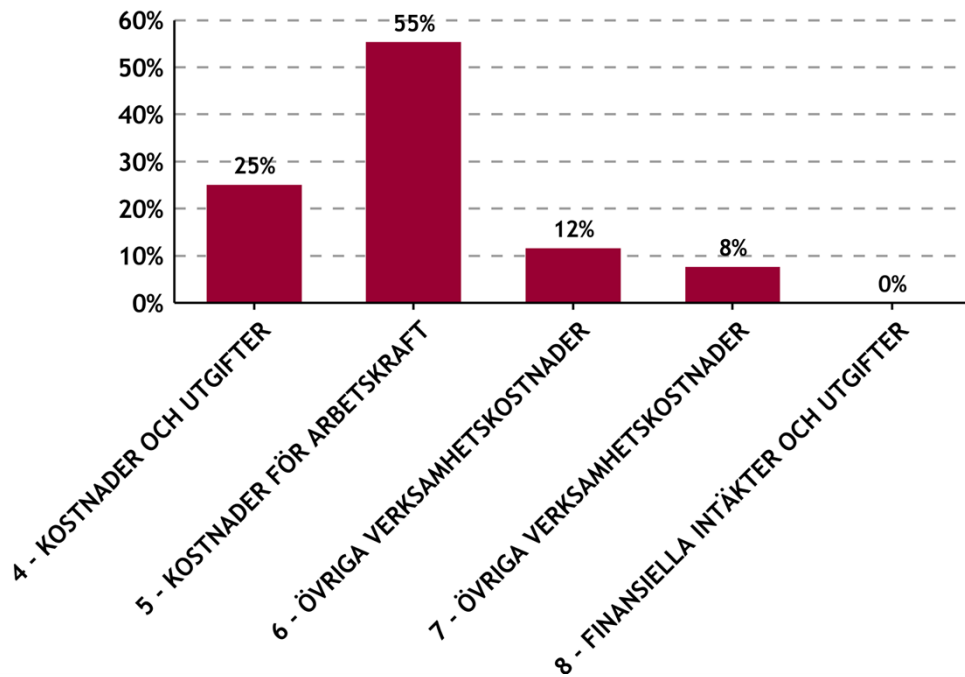
God prognossäkerhet innebär att nämnden anpassar sig väl till förändrade förutsättningar under året. Helårsprognosen över nämndens ekonomi har under året varit relativt stabil. Det finns dock positiva och negativa avvikelser mellan verksamhetsområdena, prognossäkerheten får därmed betraktas som svag. Prognoserna för flera av socialnämndens verksamheter påverkas av volymförändringar under året vilket också är den främsta anledningen till att prognoserna ofta blir osäkra och måste justeras mellan månaderna.

## Nämndens intäkter



I tabellen ovan visas en fördelning av nämndens intäkter som utöver skatteintäkter främst består av försäljning av verksamhet och konsulttjänster samt bidrag från exempelvis Migrationsverket, Socialstyrelsen och Försäkringskassan. Bidragen från Migrationsverket avser exempelvis ersättning för etableringsinsatser och introduktion för nyanlända personer samt ersättning för ordnade boenden för personer som har fått uppehållstillstånd enligt massflyktsdirektivet. Bidragen från Socialstyrelsen är riktade bidrag inom framförallt äldreomsorgen medan bidrag från Försäkringskassan avser finansiering av personlig assistans. Intäkterna för försäljning av verksamhet och konsulttjänster består främst av interna mellanhavanden mellan Myndighet och Äldreomsorg.

## Nämndens kostnader



I tabellen ovan visas en fördelning av nämndens kostnader som främst består av personalkostnader inom framförallt Äldreomsorg och Funktionshinderomsorg. En del av nämndens kostnader går också till köp av verksamhet. Det köps exempelvis in externa vårdplaceringar inom särskilt boende LSS vuxna och barn samt institutionsplaceringar barn och vuxna. Därutöver består kostnaderna av övriga verksamhetskostnader för bland annat lokal- och bostadshyror samt inhyrd personal.

## Investeringar

	Utfall Jan - Dec 2022	Budget Jan - Dec 2022	Avvikelse Jan - Dec 2022	Totalt utfall alla år	Total budget alla år	Återstår alla år
Maskiner och inventarier	-4.2	-4,9	0,7	-4.9	-5.7	0,8
It- och digitalisering	-1.5	-1.8	0,3	-1.5	-2,0	0,5
<b>Summa Investeringar</b>	<b>-5.7</b>	<b>-6.7</b>	<b>1.0</b>	<b>-6,4</b>	<b>-7.7</b>	<b>1.3</b>

Socialnämnden har under 2022 investerat för 5,7 miljoner kronor. Av investeringsmedlen har övervägande delen använts till maskiner och inventarier i form av sängar och madrasser, liftar samt möbler. Inom IT och digitalisering har investeringsbudgeten använts till wifi inom särskilda boenden vilket möjliggör en övergång till digitala tjänster som kan förändra och utveckla vård och omsorg, som till exempel digitala trygghetslarm.

Av socialnämndens totala investeringsbudget har 1,3 miljoner kronor inte nyttjats. Inom IT och digitalisering beror avvikelsen på övergången från inköp av hårdvara till att hyra och leasa det som en tjänst. Detta innebär att det inte kan ses som en investering utan att det istället blir en driftkostnad. Avvikelsen inom maskiner och inventarier förklaras framförallt av att lokaler inom hemsjukvården inte kunnat färdigställas under 2022 och socialkontoret önskar därmed föra över 0,5 miljoner kronor av årets investeringsbudget till 2023.

	Återstår alla år	Ombudgetering till 2023
Maskiner och inventarier	0,8	0,5
It- och digitalisering	0,5	
<b>Summa Investeringar</b>	<b>1.3</b>	

## Väsentliga personalförhållanden

Medarbetarenkäten (HME) visade ett bättre resultat än tidigare år. Det sammantagna resultatet för kontoret var 4,21 på en femgradig skala. (4,18 2021, 4,13 2020)

Arbetsplatsträffar och chefsträffar har genomförts under året med målet att kunna ge samlad information samt ge forum för dialog för kontorets medarbetare och chefer.

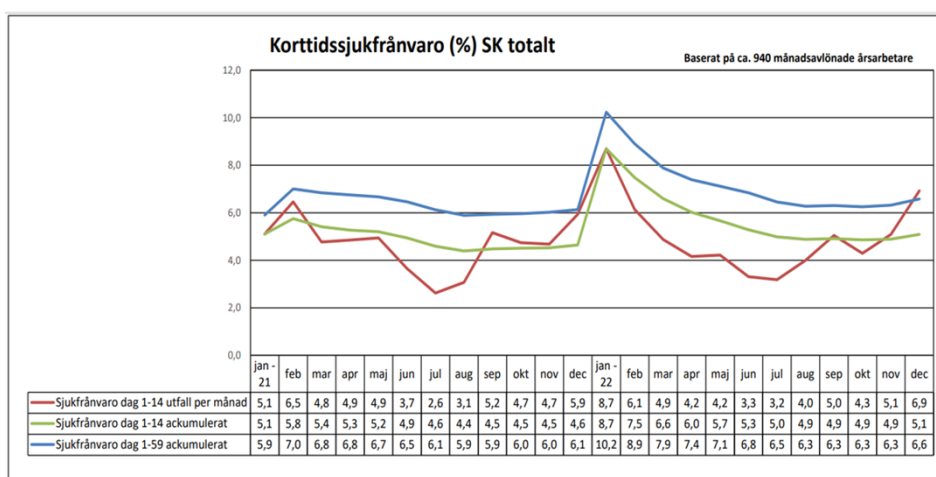
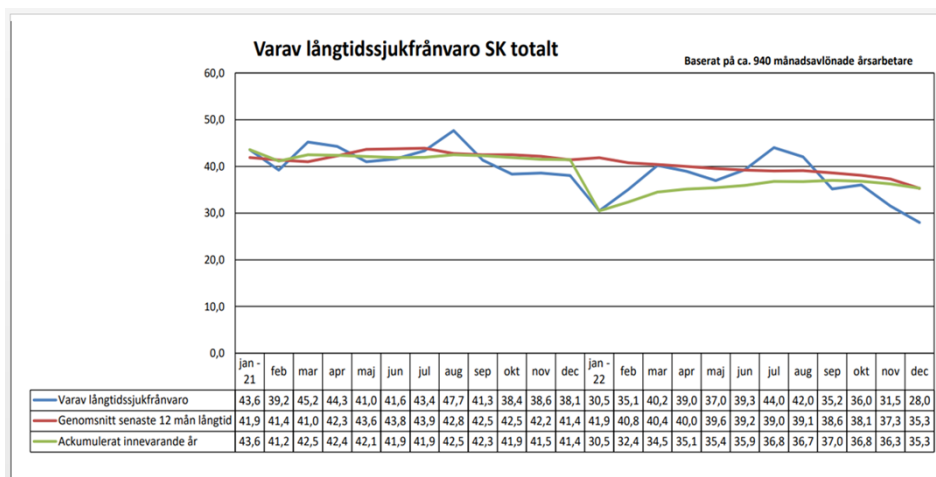
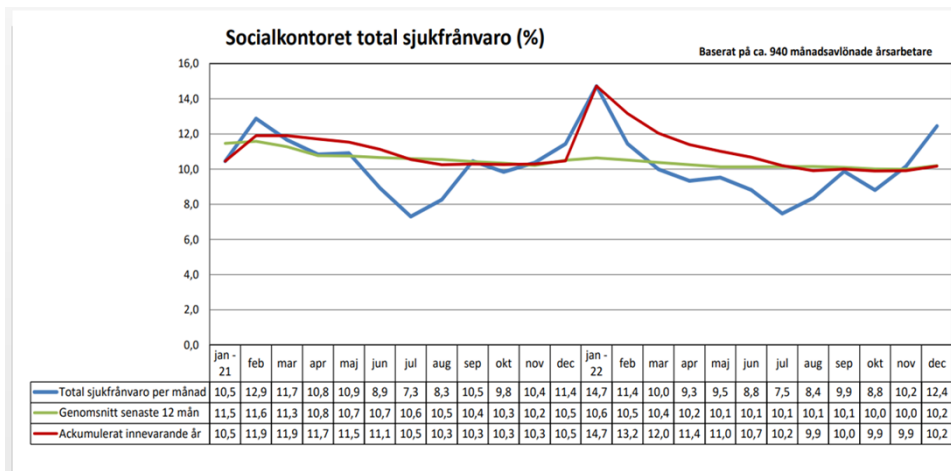
Löpande arbete med rehabiliterande åtgärder för medarbetare med omfattande sjukfrånvaro, har genomförts med HR-avdelningen som stöd. Företagshälsovården har använts som resurs och dess beteendevetare, sjuksköterskor, läkare med flera har genomfört bland annat samtalsstöd, bedömningssamtal och arbetsförmågebedömningar.

Systematiskt arbetsmiljöarbete i samverkan mellan arbetsgivare, medarbetare och arbetsmiljöombud pågår enligt kommunövergripande rutin för systematiskt arbetsmiljöarbete och arbetsmiljörisker och skador anmäls i Informationssystem för arbetsmiljö i kommunerna (KIA). 721 händelser har anmälts under året (753 händelser anmäldes 2021, 729 händelser 2020). Merparten av händelser handlar om riskobservationer och tillbud. Därutöver har 209 anmälda olycksfall (229 stycken 2022, 150 stycken 2021) och femton anmälda färdolycksfall (16 stycken 2021, 11 stycken 2020) samt 39 fall av arbetssjukdom (86 stycken 2021, 22 stycken 2020) rapporterats. Ökningen 2021 härleds till nytt regelverket kring rapportering av smitta av Covid-19 på arbetsplatserna.

Inom flera verksamheter har det varit en utmaning att rekrytera medarbetare med rätt kompetens, en utmaning som vi delar med många av landets kommuner. Denna utmaning har bidragit till att behovet av inhyrd personal har ökat under året.

## Sjukfrånvaro

Sjukfrånvaron (på totalen, samt lång- och korttidssjukfrånvaron) har minskat i jämförelse med 2021 och 2020. Den totala sjukfrånvaron under 2022 var 10,2 procent. Av den totala sjukfrånvaron utgjorde 35,3 procent långtidssjukfrånvaro, det vill säga hade pågått längre än 59 dagar. Korttidssjukfrånvaron var 5,21 procent. Sjukfrånvaron har haft toppar i början och slutet på året med härledning till den ökade smittspridningen av Covid-19 samt säsongsinfluensa. Sjukfrånvaron var något högre för kvinnor än män. Den korta sjukfrånvaron är jämt fördelat i åldern upp till 49 år och något högre i åldrarna 50 plus.





## Bilaga 1. Nyckeltalsbilaga

Diagram 1.

Andel procent godkända på punkten delaktighet i genomförandeplanen, Internkontroll 2022.

Internkontroll 2022							
Verksamhetsområde	FO	Kommunal hemtjänst	Privat hemtjänst	Äldreomsorg	IFO	Myndighet	Totalt
Andel % svar Ja/Godkända på punkten: Går det att utläsa om brukaren deltagit i planeringen och i så fall vilken hänsyn som tagits till dennes synpunkter.	89 %	94 %	100 %	71 %	67 %	80 %	84 %

Diagram 2.

Läsbarheten på socialnämndens webbsidor (LIX)

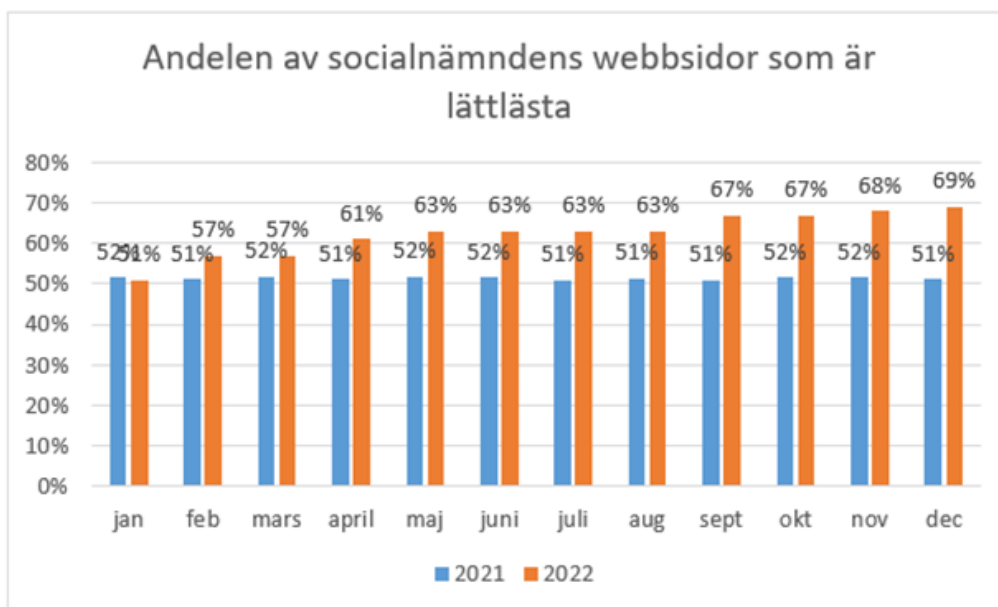


Diagram 3.

Antal personer i ordinärt boende som är inskrivna i hemsjukvården, för åtgärder av sjuksköterska.

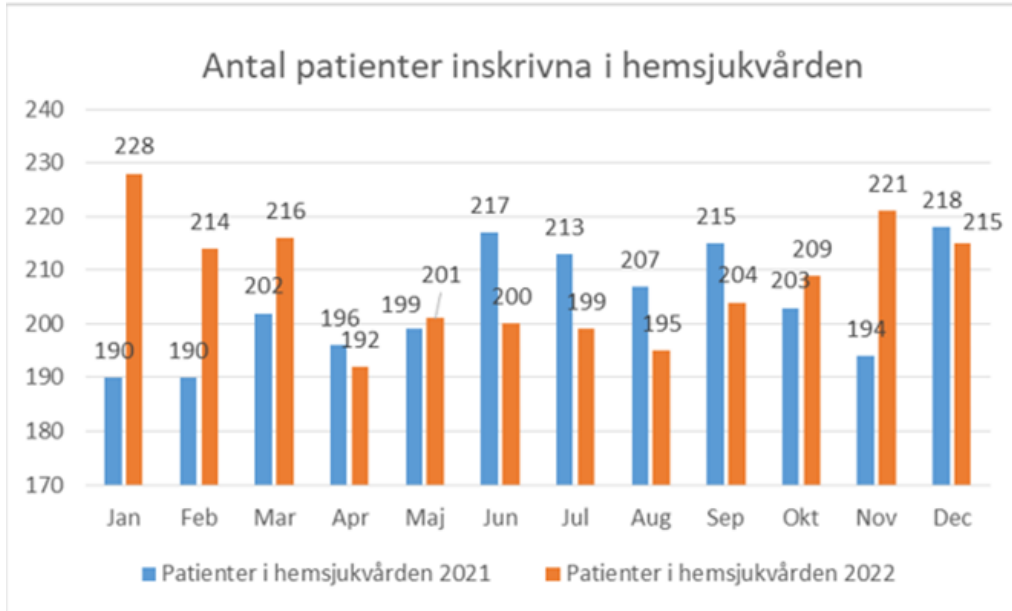
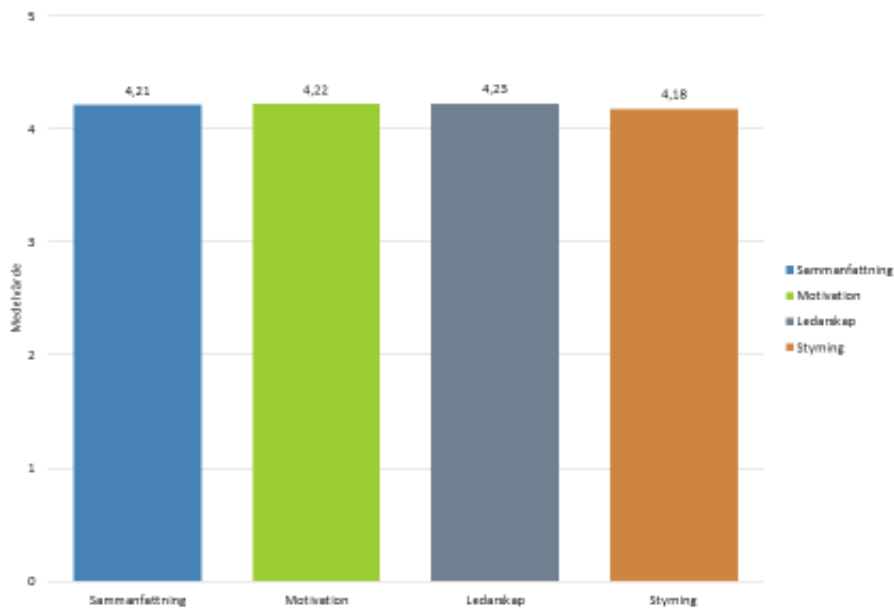


Diagram 4

Medarbetarenkäten HME Totalindex socialkontoret 2022

Medarbetarenkät 2022 (Socialkontoret)

### 1. Totalindex



Powered by [www.questback.com](http://www.questback.com) 2022-10-17 09:41

Diagram 5

Kostnad per hemtjänsttimme

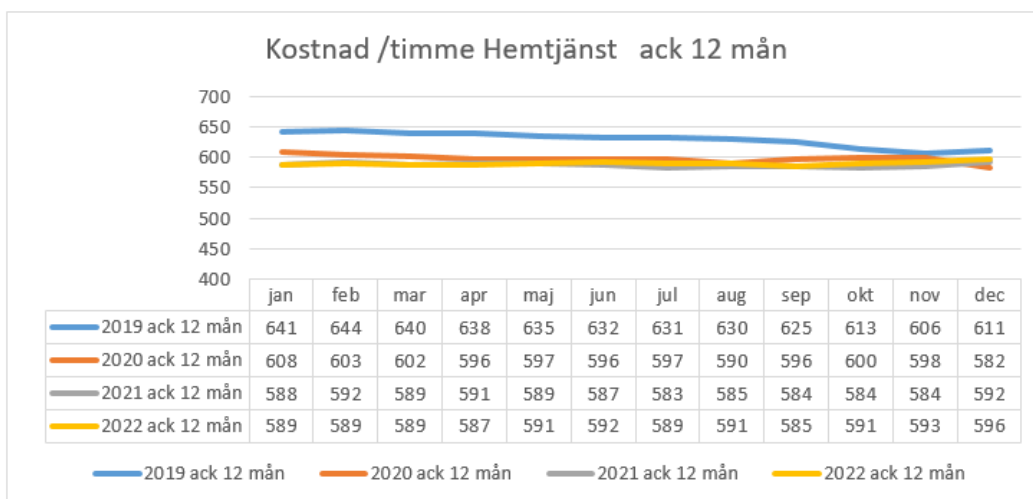
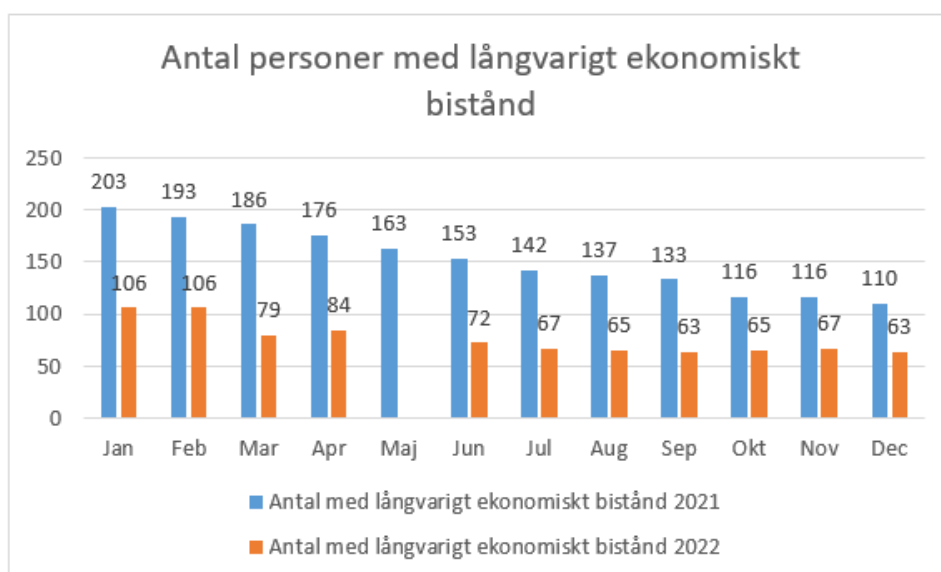


Diagram 6.

Långvarigt ekonomiskt bistånd, antal personer som tagit emot ekonomiskt bistånd under minst 10 av de senaste 12 månaderna.



**Rapport**  
Sammanställning genomförd  
internkontroll 2022  
Socialnämnden

2023-02-02

Annika Westin

Verksamhetscontroller

## Sammanfattning

Den interna kontrollen med syfte att förebygga, upptäcka och åtgärda fel och brister som hindrar att organisationen kan nå sina mål på ett säkert och effektivt sätt har integrerats i socialnämndens verksamhetsplanering och kompletterats med en risk- och väsentlighetsanalys som har genomförts med deltagande av både förvaltning och politik. Riskerna har värderats utifrån sannolikhet och konsekvens och utmynnat i punkter för internkontrollen.

Nämndens internkontroll har granskat det dokumenterade stöd (processer och rutiner) som finns gällande genomförandeplaner, nämndbeslut, missförhållanden och avvikelser inom äldreomsorgen, att utbetalningar på ekonomiskt bistånd är korrekta, samt att myndighetsutövningen för hemtjänst är effektiv och rättssäker.

Granskningar av socialnämndens internkontrollpunkter har skett genom egenkontroll, enkäter, intervjuer samt genom granskning av processer och rutiner och återkopplats till nämnden i samband med delår 2.

I detta dokument som läggs som bilaga till årsrapporten sammanfattas det övergripande resultatet av internkontrollen 2022 samt planerade åtgärder.

Inga allvarliga avvikelser har skett under året beträffande internkontrollpunkterna däremot finns utvecklingspotential i flera av punkterna vilka hanteras inom verksamhetsplaneringen.

## Kontrollpunkter

Socialnämndens internkontroll för 2022 omfattar fem kontrollpunkter. Dessa har varit föremål för granskning. Granskningen har till stor del fokuserat på förekomst och användande av styrsystem i form av processkartor, rutiner och andra dokument, och medarbetarnas användande och nytta av dessa.

Perspektiv	Socialnämndens mål	Kontrollmoment	Befarad risk	Sannolikhet för att det inträffar	Konsekvens om det inträffar	Sannolikhet, siffror	Konsekvens, siffror	Risk, siffror	Kontroller i verksamheten:
Invånare	1. Ökat inflytande och delaktighet för invånare och brukare	Genomförande-planer	Brister i processer och rutiner.	Sannolikt	Allvarliga	4	4	16	Finns processer och rutiner? Är de kända av medarbetarna? Används de?
		Nämndbeslut	Brister i processer och rutiner.	Mindre sannolikt	Allvarliga	2	4	8	Finns processer och rutiner? Är de kända av medarbetarna? Används de?
	2. Kommunens äldre ska ges stöd att fortsätta att leva sin valda livsstil	Missförhållanden och avvikelser inom AO	Brister i processer och rutiner.	Möjligt	Kännbara	3	3	9	Finns processer och rutiner? Är de kända av medarbetarna? Används de?
Ekonomi	10. Resurser används effektivt bl.a genom det horisontella arbetet mellan nämnderna och verksamhetsutveckling sker med brukarfokus	Är utbetalningar korrekta på ekonomiskt bistånd	Brister i processer och rutiner.	Osannolikt	Kännbara	1	3	3	Finns processer och rutiner? Är de kända av medarbetarna? Används de?
		Är myndighetsutövningen för hemtjänsten effektiv & rättssäker	Brister i processer och rutiner.	Osannolikt	Kännbara	1	3	3	Finns processer och rutiner? Är de kända av medarbetarna? Används de?

Bild 1. Internkontroll punkter 2022

## Metoder och resultat

Nämndens internkontroll har granskat de dokumenterade stöd (processer och rutiner) som finns gällande genomförandeplaner, nämndbeslut, missförhållanden och avvikelser inom äldreomsorgen, att utbetalningar på ekonomiskt bistånd är korrekta, samt att myndighetsutövningen för hemtjänst är effektiv och rättssäker.

Inom alla de kontrollerade områdena finns styrning i någon form. Det finns utarbetade processer i processkartan med tillhörande dokument. Arbetet med processer och dokument utgör ett ständigt utvecklingsarbete eftersom förutsättningar och omvärldsfaktorer fortlöpande förändras.

### Genomförandeplaner

Genomförandeplan är en vård- och omsorgsplan som beskriver hur en beslutad insats ska genomföras för en enskild brukare. Hänsyn ska tas till den enskildes självbestämmande och integritet. Planen upprättas på den enhet där insatsen ska utföras. Socialstyrelsen tillhandahåller föreskrift och anvisningar i dokumentation i verksamhet som bedrivs med stöd av SoL, LVU, LVM och LSS (SOSFS 2014:5).

En egenkontroll granskade genomförandeplaner med kontroll mot dokumenterade stöd och andelen korrekta genomförandeplaner utifrån ett slumpmässigt urval av cirka 150 brukar ärenden. Kontrollen gjordes utifrån åtta fastslagna kriterier där minst 5 av kriterierna ska uppfyllas för att genomförandeplanen ska räknas som godkänd. En fråga är även ställd kring om det finns processer, rutiner och andra stöd som är till hjälp i arbetet med genomförandeplaner. En granskning har även gjorts kring brukarnas delaktighet i genomförandeplanen.

Granskningen visar att socialkontorets processkartor omfattar upprättande och uppföljning av genomförandeplaner. Därutöver har olika verksamhetsområden egna anvisningar, checklistor och lathundar. Merparten upplever att de dokumenterade stödet är till hjälp i arbetet, dock finns enheter där mer implementering behövs. Genomförandeplanerna hanteras i verksamhetssystemet Treserva, som ger struktur för hur dokumentationen ska utformas. Omvårdnadspersonal, eventuellt tillsammans med dokumentationsombud, kvalitetssamordnare eller likande funktion har tilldelats ansvaret för att upprätta och följa upp planerna.

Kontrollen visade att 58 procent av genomförandeplanerna är korrekta.

En särskild granskning gällande brukarens delaktighet i planen är gjord och 84 procent av svaren avgav att det i genomförandeplaner går att utläsa att brukaren deltagit i planeringen samt att hänsyn tagits till dennes synpunkter och önskemål.

Ett av kriterierna för att genomförandeplanen ska anses som godkänd är kontrollpunkten kring hur samverkan ska ske med andra utförare eller huvudmän. En hög andel av de icke godkända genomförandeplanerna brister på denna punkt. I årets granskning/egenkontroll har denna fråga förtydligats (jämfört med förra året) med meningen: om behov av detta finns, då det tidigare år föranlett frågetecken då inte alla brukar har behov av samverkan med andra huvudmän men svaret då alltid blev nej, vilket föranledde icke godkänd genomförandeplan. Trots detta förtydligande så har denna fråga kunnat misstolkas, andra utförare och huvudmän avser till exempel samverkan med regionen, men flera har framfört kommentarer om samverkan internt, inom samma huvudman, dock framgår att det i vissa fall även finns behov av samverkan med andra huvudmän som inte dokumenterats i genomförandeplanen.

Då granskningar av genomförandeplaner fortsatt ska ingå i internkontrollplanen för 2023 behöver denna fråga ytterligare förtydligas. Utbildning inom området social dokumentation har genomförts och det finns ett fortsatt behov av både digitala utbildningar och utbildningar på plats under 2023. Inom äldreomsorgen finns nu dokumentationsombud som stöd för medarbetarna i arbetet med dokumentation.

Utbildning och utveckling av arbetet med genomförandeplaner har påbörjats och kommer att fortsätta under 2023.

### Nämndbeslut

Granskning gällande nämndbeslut har skett genom kontroll att dokumenterat stöd (processer och rutiner) finns gällande, samt genom frågor kring hur det praktiska arbetet sker kring nämndärenden och beslut.

Granskning visar att det finns dokumenterat stöd (processer och rutiner) för nämndprocessen.

Socialkontorets ledningsgrupp har under 2022 infört ett arbetssätt som innebär att nämndsekreterare samt enhetschef för administrationen månadsvis deltar på ledningsgrupp för att se över flödet av nämndärenden. Dokument med ärenden samt beslut finns samlat. För 2023 har arbetssättet ytterligare förbättrats gällande nämndprocessen, ärenden kommer att lyftas regelbundet och systematiskt på socialkontorets ledningsgrupp.

### Missförhållanden och avvikelser inom äldreomsorgen

Granskning gällande missförhållanden och avvikelser har skett genom en enkät som besvarats av enhetschefer inom ordinärt och särskilt boende inom äldreomsorgen. En kontroll av förekomsten av processer och rutiner har också genomförts.

Granskningen visar att flertalet upplever att det finns fullständigt dokumenterat stöd gällande missförhållanden och avvikelser inom äldreomsorgen att det används fullständigt eller till viss del samt att det är känt av medarbetarna.

Verksamheterna har under 2022 fortsatt arbetet med analys och förbättringsarbete med stöd av avvikelshantering vilket innefattar avvikelser, synpunkter, klagomål och lex Sarah. De uppföljningar socialt ansvarig samordnare genomfört visar att verksamheterna blivit bättre på att använda avvikelser på ett övergripande och systematiskt sätt genom att genomföra utbildning, fortbildning och genomgångar av processer och styrande/stödande dokument. Arbetet kommer att fortsätta under 2023.

### Är utbetalningarna korrekta inom ekonomiskt bistånd

Granskning gällande att utbetalningar inom ekonomiskt bistånd är korrekta har skett genom kontroll att dokumenterat stöd (processer och rutiner) finns, genom kontroll av andelen rätt vi får i ärenden som överklagas samt genom att ta del av material från den utvärdering som genomförts gällande det förändrade arbetssätt inom ekonomiskt bistånd, där en del var att utvärdera processen för ekonomiskt bistånd samt dess följsamhet till lagar och styrdokument. Utvärderingen har tagit hänsyn till dokumenterat stöd och dialog med medarbetare och chefer inom enheten för ekonomiskt bistånd har förts.

Granskningen visar att det finns en väl utformad beskrivning av vad som gäller när enskilda söker bistånd enligt socialtjänstlagen. Det finns tydligt beskrivna processer från ansökan, aktualisering, bedömning till beslut. Det finns även tydligt beskrivet vad som gäller om ett beslut går emot klienten med besvärshänvisning, och form för hur överklagan ska gå till. Vid överklagan har närmare 90 procent av nämndens beslut inte ändrats av rätten.

Som ett led i det fortsatta utvecklingsarbetet inom kontoret för en sammanhållen socialtjänst med en gemensam helhetssyn har ett fortsatt genomlysningarbete av stöd

och insats – barn och unga, mottagnings- och familjeenheten och utredningsenheten barn och unga startat och kommer att redovisas till nämnden under 2023.

### Är myndighetsutövningen för hemtjänst effektiv och rättssäker

Granskning har skett genom en enkät som har besvarats av enheten utredning äldreomsorg samt personer med funktionsnedsättning som är placerat under verksamhetsområdet Myndighet, en kontroll av tillgång till processer har också genomförts.

Granskningen visar att det finns dokumenterat stöd gällande myndighetsutövningen för hemtjänst, det är fullständigt känt hos medarbetarna och används till stor del.

Kontoret kommer under 2023 föra en dialog kring behovet av att revidera, komplettera samt tillskapa ytterligare dokumenterat stöd (processer och rutiner).