



Handläggare

Tobias Rundström
0152-331218

Socialnämnden

Meddelandeärenden till socialnämnden 2024-03-06

Förslag till beslut

Socialnämnden beslutar att

1. lägga föreliggande meddelanden till handlingarna.

Beskrivning av ärendet

Socialnämnden har att lägga föreliggande meddelanden till handlingarna.

Ekonomiska konsekvenser för kommunen

Beslutet medför inga ekonomiska konsekvenser för kommunen.

Övriga konsekvenser

Beslutet medför inga övriga konsekvenser.

Uppföljning

Ingen uppföljning krävs.

Beslutsunderlag

Rapport, Insatsplan Sikta mot arbetslivet, 2024-01-29
Bilaga, Förändringsteori Sikta mot arbetslivet, 2024-01-29
Protokollsutdrag, KS § 26, 2024-02-14, Revidering - Södermanlands läns regionala ANDTS- (Alkohol-, Narkotika-, Dopning-, Tobak- och Spel) strategi med åtgärdsplan
Styrdokument, Södermanlands läns regionala ANDTS-strategi 2024-2026 med åtgärdsprogram, förslag, 2018-06-08

Beslutet skickas till

-

Tobias Rundström
Enhetschef administrativa enheten

Cecilia Läräng Westerlund
Nämndsekreterare



KS § 26

Dnr KS/2023:658 – 0092

Revidering - Södermanlands läns regionala ANDTS- (Alkohol-, Narkotika-, Dopning-, Tobak- och Spel) strategi med åtgärdsplan

Beslut

Kommunstyrelsen beslutar att

1. ställa sig bakom den reviderade regionala ANDTS-strategin för Södermanlands län.

Beslutsgång

Ordföranden finner att det endast finns ett förslag till beslut och att detta blir kommunstyrelsens beslut.

Beskrivning av ärendet

Regeringen har tagit fram en förnyad samlad strategi för alkohol-, narkotika-, dopnings- och tobakspolitiken samt spel om pengar för perioden 2022–2025. Länsstyrelserna som har den regionala ANDTS-samordningsfunktionen har även uppdraget att upprätta regionala strategier i samverkan med kommuner och regioner.

Länsstyrelsen i Södermanland har tagit fram en reviderad regional strategi med utgångspunkt i den nu gällande nationella strategin som länets aktörer (kommuner, regionen och Polismyndigheten) ombeds att ställa sig bakom.'

Den regionala ANDTS-strategin riktar sig till professionella som arbetar med området och beslutsfattare, men också medborgare med intresse för frågan. En stor del av det praktiska och förebyggande arbetet med ANDTS utförs av kommuner, regioner och det civila samhället.

De mål och insatser som lyfts fram i åtgärdsprogrammet är en konkretisering av hur länets aktörer vill omsätta den nationella politiken till förutsättningar och behov i Södermanlands län. Att ställa sig bakom strategin innebär att uttrycka en viljeinriktning om att arbeta i samverkan i enlighet med den reviderade strategin.

Ekonomiska konsekvenser

Beslutet innebär inga kortsiktiga ekonomiska konsekvenser för kommunen. Samordningen av ANDTS-frågor kommer att hanteras i befintlig verksamhet av kommunens trygghetssamordnare i nära samarbete med alkoholinspektörer, socialtjänst och skolpersonal med flera.

Justerandes sign			Utdragsbestyrkande
------------------	--	--	--------------------



Beträffande långsiktiga ekonomiska konsekvenser så är förhoppningen att kostnaderna ska minska om målen i strategin uppnås. Det är kostsamt med personer som hamnar i missbruk, både i form av mänskligt lidande för missbrukaren själv och för dennes omgivning men också i form av direkta kostnader som stöd, vård och uteblivna skatteintäkter med mera.

Uppföljning

Beslutet följs upp av förvaltningen.

Beslutsunderlag

Tjänsteutlåtande, Förslag om att ställa sig bakom reviderad ANDTS-strategi, 2024-01-08

Styrdokument, Södermanlands läns regionala ANDTS-strategi 2024-2026 med åtgärdsprogram, förslag, 2023-12-15

Styrdokument, Södermanlands läns regionala ANDTS-strategi 2018-2021 med åtgärdsprogram, antagen, 2018-06-08

Beslutet skickas till

Länsstyrelsen Södermanland

Kommunfullmäktige för kännedom

Socialnämnden för kännedom

Barn och utbildningsnämnden för kännedom

Miljö och samhällsbyggnadsnämnden för kännedom

Teknik och fritidsnämnden för kännedom

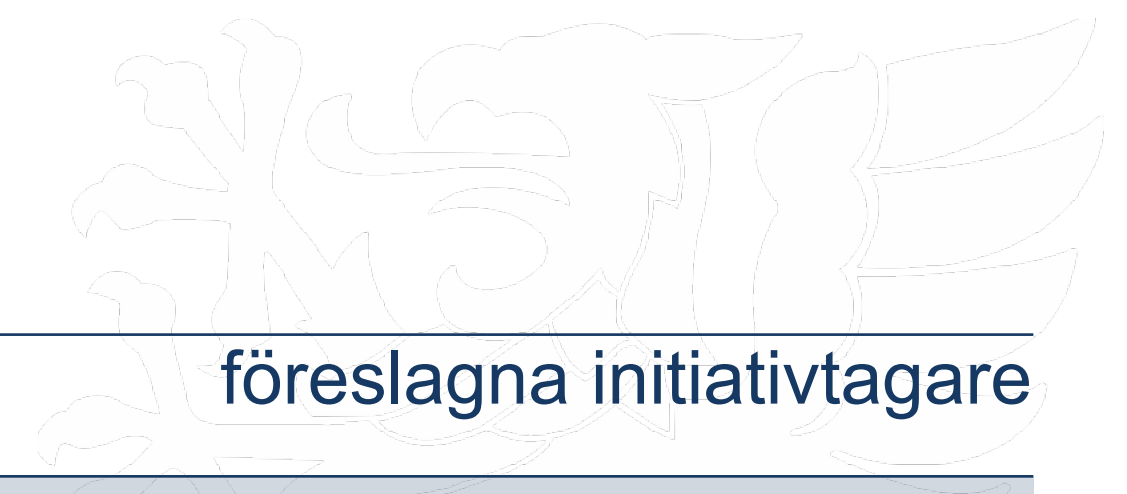
Kulturnämnden för kännedom

Justerandes sign			Utdragsbestyrkande
------------------	--	--	--------------------



Revidering av åtgärdsprogrammet för ANDTS- strategi 2024-2026

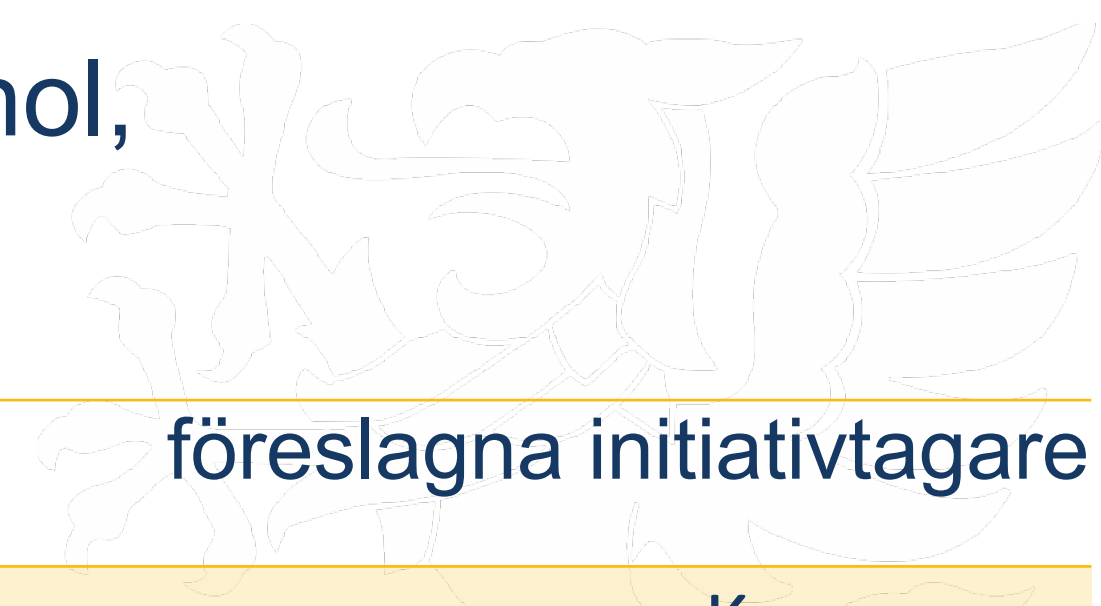
Mål 1: Tillgången till alkohol, narkotika, dopningsmedel och tobaks- och nikotinprodukter samt skadeverkningarna av spel om pengar ska minska.



insatsområde	föreslagna aktörer	föreslagna initiativtagare
1) Verka för att näringsidkarens egenkontroll förbättras genom kontrollköp	Kommuner Länsstyrelsen Polismyndigheten	Kommuner
2) Fortsatt metodutveckling för såväl lokalt som regionalt samordnad tillsyn	Länsstyrelsen Polismyndigheten Kommuner	Länsstyrelsen Polismyndigheten Kommuner
3) Genomföra utbildning i alkohol- och tobakslagstiftningen om tillstånd och tillsyn för förtroendevalda politiker i kommunerna	Länsstyrelsen Kommuner	Länsstyrelsen
4) Arbeta med metoden Ansvarsfull alkoholserving	Kommuner Länsstyrelsen	Kommuner
5) Utveckla arbetet med metoden Krogar mot knark	Kommuner Länsstyrelsen Polismyndigheten	Kommuner Länsstyrelsen Polismyndigheten
6) Öka kunskapen om spelproblem och förekomst i olika grupper	Länsstyrelsen Kommuner Region Sörmland	Länsstyrelsen
7) Stärka det förebyggande arbetet mot spelproblem på relevanta arenor för olika målgrupper	Kommuner Länsstyrelsen Region Sörmland	Kommuner Länsstyrelsen
8) Utveckla verkningfulla kontaktvägar mellan myndigheterna för en ökad samverkan och löpnade dialog	Länsstyrelsen Kommuner Polismyndigheten	Länsstyrelsen



Mål 2: Barn och unga ska skyddas mot skadliga effekter orsakade av alkohol, narkotika, dopning, tobaks- och nikotinprodukter och spel om pengar



insatsområde	föreslagna aktörer	föreslagna initiativtagare
1) Öka kunskapen om och stärka stödet till barn och unga som har anhöriga med risk- eller missbruk.	Kommuner Region Sörmland Länsstyrelsen	Kommuner Region Sörmland
2) Utveckla föräldraskapsstöd som preventiv insats för ANDTS så att fler målgrupper kan ta del av stödet	Kommuner Region Sörmland Länsstyrelsen	Kommuner
3) Verka för att barn och ungas rätt till tobaks- och nikotinfri skoltid uppfylls	Kommuner Region Sörmland Länsstyrelsen	Kommuner
4) Arbeta strukturerat i samverkan mot målet "Ett rökfritt Södermanlands län 2025".	Region Sörmland Kommuner Länsstyrelsen	Region Sörmland
5) Möjliggöra för fler att ta del av kunskap och stöd inför föräldraskap	Region Sörmland Kommuner	Region Sörmland
6) Fortsätta arbetet med att implementera "Socialstyrelsens nationella riktlinjer för prevention och behandling vid ohälsosamma levnadsvanor" inom mödra- och barnhälsovård.	Region Sörmland Länsstyrelsen Kommuner	Region Sörmland

Mål 3: Antalet barn och unga som börjar använda narkotika, dopningsmedel, tobaks- och nikotinprodukter eller debuterar tidigt med alkohol och spel om pengar ska minska.

insatsområde	föreslagna aktörer	föreslagna initiativtagare
1) Stötta utvecklingen av och implementering av förebyggande ANDTS-arbete i skolan	Kommuner Region Sörmland Länsstyrelsen	Kommuner
2) Sprida kunskap om och arbeta efter vetenskapligt baserad ANDTS-prevention utifrån barn och ungas hälsa	Region Sörmland Länsstyrelsen Kommuner Polismyndigheten Ideell sektor	Region Sörmland Länsstyrelsen
3) Undersöka och utveckla samverkan för en sammanhållen barn- och ungdomshälsa	Region Sörmland Kommuner	Region Sörmland
4) Stärka kompetensen kring ANDTS och lustgas hos elevhälsan och arenor där barn och unga vistas	Kommuner Länsstyrelsen Region Sörmland Ideell sektor	Kommuner Länsstyrelsen
5) Skapa delaktighet för barn och unga i det förebyggande ANDTS-arbetet utifrån barnrättsperspektivet	Kommuner Region Sörmland Ideell sektor	Kommuner
6) Fortsatt arbeta med nätverket PRODIS (Prevention av dopning i Sverige)	Länsstyrelsen Kommuner Polismyndigheten	Länsstyrelsen Kommuner

Aktörer inom tränings- och gymsektorn

Mål 4: Antalet personer som utvecklar skadligt bruk eller beroende av alkohol, narkotika, dopningsmedel, tobaks- och nikotinprodukter och spel om pengar ska minska.



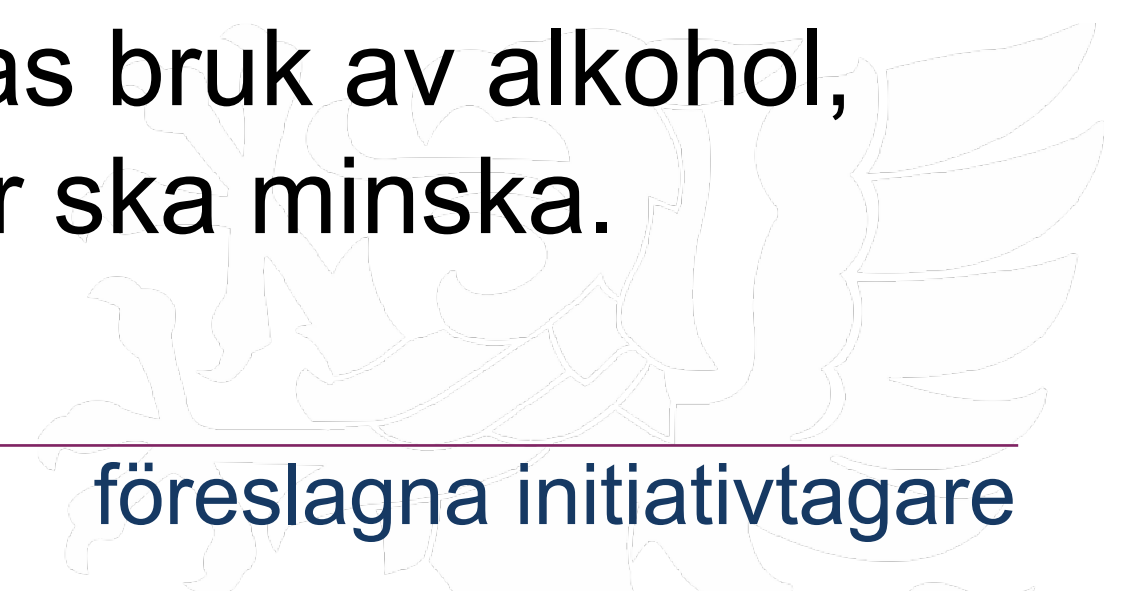
insatsområde	föreslagna aktörer	föreslagna initiativtagare
1) Kontinuerligt arbeta för att "Socialstyrelsens nationella riktlinjer för prevention och behandling vid ohälsosamma levnadsvanor" implementeras	Region Sörmland Kommuner	Region Sörmland
2) Fortsätta utveckla arbetet för att unga vuxna med missbruk, riskbruk och beroende ska uppmärksammas tidigt, ges stöd och sammanhållen vård	Region Sörmland Kommuner	Region Sörmland
3) Ytterligare stärka tandvårdens preventiva arbete med alkohol, narkotika och tobaks- och nikotinprodukter	Region Sörmland Länsstyrelsen	Region Sörmland
4) Verka för samverkan i länet för att förebygga och åtgärda ANDTS-relaterad ohälsa inom arbetslivet och näringslivet	Region Sörmland Kommuner Länsstyrelsen	Region Sörmland

Mål 5: Personer med skadligt bruk, eller beroende ska utifrån sina förutsättningar och behov ha tillgång till vård och stöd av god kvalitet.



insatsområde	föreslagna aktörer	föreslagna initiativtagare
1) Öka kunskapen om det intersektionella perspektivets betydelse och allas lika rätt till vård och stöd	Region Sörmland Kommuner Länsstyrelsen	Region Sörmland
2) Synliggöra och öka kunskaperna om gruppen äldre med missbruk eller beroende	Region Sörmland Kommuner	Region Sörmland Kommuner
3) Synliggöra och öka kunskaperna om flickor och kvinnor med missbruk eller beroende	Region Sörmland Kommuner Länsstyrelsen	Region Sörmland
4) Synliggöra och öka kunskaperna om gruppen med funktionsnedsättning med missbruk eller beroende	Länsstyrelsen Region Sörmland Kommuner	Länsstyrelsen

Mål 6: Antalet personer som dör och skadas på grund av sitt eget eller andras bruk av alkohol, narkotika, dopningsmedel, tobaks- och nikotinprodukter eller spel om pengar ska minska.



insatsområde	föreslagna aktörer	föreslagna initiativtagare
1) Öka kunskapen om och användandet av det nationella varningssystemet för att motverka narkotikarelaterade dödsfall	Region Sörmland Kommuner Polismyndigheten Länsstyrelsen	Region Sörmland Kommuner
2) Utveckla arbetet och samverkan kring SMADIT-modellen	Polismyndigheten Region Sörmland Kommuner	Polismyndigheten
3) Utveckla eller genomföra relevanta insatser utifrån befintliga nationella och regionala strategier inom psykisk hälsa och suicidprevention	Region Sörmland Kommuner Polismyndigheten Ideell sektor	Region Sörmland

Sikta mot arbetslivet

Övergripande insatsplan

Insatsen startade 2023-10-01
och pågår till 2028-09-30

Plats för eventuell projektlogotyp

Innehåll

Bakgrund...2

Insatsbeskrivning...2

Syfte, mål och målgrupp...2

Aktivitets och tidsplan för de sex första terminerna...3

Horisontella principer...5

Finansiering...5

Insatsorganisation...6

Roller...8

Versionsbeteckning...8

Bakgrund

En hög andel av personer med psykisk ohälsa eller med neuropsykiatriska funktionsnedsättningar befinner sig utanför arbetsmarknaden. Det kan finnas många orsaker till att det ser ut så. Mycket kan ligga hos individen. Låg självkänsla och tilltro till sin förmåga som kan härledas till tidigare misslyckanden kan ligga till grund för att individen hamnar i långvarigt beroende av offentlig försörjning. Orsak kan också härledas till mötet mellan individ och myndighet där många personer säger att de inte blir lyssnade till. I andra fall ligger det hos myndigheterna. Regelverk kan sätta käppar i hjulen och samordning av individens myndighetskontakter kan vara bristfällig. Oavsett orsak har länet en hög andel personer med psykisk ohälsa och/eller neuropsykiatrisk funktionsnedsättning som långvarigt befinner sig utanför arbetsmarknaden.

Sikta mot arbetslivet har kommit till som ett led i Samordningsförbundet RAR i Sörmlands övergång från att finansiera flera korta, lokalt baserade insatser till en längre insats som innefattar samtliga kommuner i länet, Regionen, Försäkringskassan och Arbetsförmedlingen. Beslutet ledde till att insatsen kunde starta under hösten 2023 efter nästan ett års förarbete. Den RAR-finansierade insatsen Sikta, som pågått i västra länsdelen under ett antal år, har tjänat som exempel för Sikta mot arbetslivet och inkluderar ovan nämnda målgrupp. Regionen och kommunerna bidrar med personal till Sikta mot arbetslivet och Försäkringskassan bidrar med aktualisering av deltagare.

Insatsbeskrivning

Insatsen bedrivs med två inriktningar, arbetsmarknad och unga.

Inriktningen arbetsmarknad vänder sig till personer mellan 18 och 65 år. Deltagarna uppbär ekonomiskt bistånd, sjukpenning eller aktivitetsersättning och är därigenom försäkrade och kan utföra praktik eller arbetsprövning på arbetsplats. Deltagarna får individuellt stöd utifrån behov. De kan delta i gruppinsatser, gå ut i praktik eller arbetsprövning. Efter att ha deltagit i insatsen ska deltagarna stå närmare arbetsmarknaden, gått till arbete eller ha påbörjat studier. Den personliga progressionen är av stor vikt i insatsen. Hur länge deltagaren är i insatsen kan variera utifrån behov. Ett riktmärke är att deltagarna ska, om möjligt, gå vidare till nästa steg i sin utveckling senast efter ett år i insatsen.

Inriktningen unga är en mer förrehabiliterande insats. Deltagarna är mellan 18 och 29 år gamla. Den erbjuds dem som står mycket långt från arbetsmarknaden. Syftet är att stärka deras möjligheter att klara en kommande arbetslivsinriktad rehabilitering. Behovet av samordnat stöd är i de flesta fall större än i inriktning arbetsmarknad. I insatsen erbjuds koordinerat stöd med de olika huvudmännen. Det kan innebära att en utredning eller behandling initieras.

Syfte, mål och målgrupp

Syftet med insatsen är att stötta och bredda väg för målgruppen att i samband med avslut i insatsen eller inom överskådlig tid gå till självförsörjning och/eller ett aktivt liv.

Mål

Det övergripande målet är att skapa förbättrade förutsättningar för målgruppen att närma sig arbetslivet.

På individnivå är följande mål uppställda:

- Ökad tilltro till den egna förmågan och därmed sina möjligheter till jobb
- Ökade kunskaper om arbetsmarknaden och därmed ökade möjligheter till jobb
- Ökade möjligheter att påbörja/återgå/slutföra studier
- Förbättrade möjligheter att gå till lämplig insats
- Förbättrat mående

På organisationsnivå är målet:

- Att samverkan ska förbättras i syfte att underlätta för deltagarna att göra nödvändiga stegförflyttningar

Kvantitativt mål är att 100% av deltagarna, efter sin tid i insatsen, gå vidare till arbete, studier, fortsatt rehabilitering via arbetsmarknadsenhet i kommunen eller förstärkta samarbetet mellan Arbetsförmedlingen och Försäkringskassan.

Målgrupp

Målgruppen är personer med försörjningsstöd, sjukpenning, aktivitetsersättning eller utan någon ersättning. Personerna upplever eller har dokumenterad psykisk ohälsa och/eller neuropsykiatrisk funktionsnedsättning och är i behov av personligt samordnat stöd i sin rehabilitering mot arbetsmarknaden eller mot studier. Ett stöd som inte är möjligt att tillgodose av förbundets medlemmar enskilt. Målgruppen kan inte tillgodogöra sig Arbetsförmedlingens insatser och står långt ifrån arbetsmarknaden vid inskrivning i insatsen.

Aktivitets- och tidsplan för de sex första terminerna

Hösten 2023

- Personaltillsättning
- Arbeta fram en målbild för de tre länsdelarna
- Länsdelarna bildar lokala arbetsgrupper med personal
- Gemensamma blanketter och text till hemsida arbetas fram
- Påbörja planering med SWECO för utvärdering
- Deltagare börjar aktualiseras

- Utbildningsinsats Våga fråga

Våren 2024

- Utvärderings- och uppföljningsplan klar
- Utbildningsinsats för hela personalgruppen om BIP
- Utbildningsinsats hedersrelaterat våld och förtryck
- Personal deltar på nätverksträffar i samverkan med ESF-projekten SPIRA, Ungas Framtid och ISA
- Länsdelarna bildar lokala styrgrupper
- Spridning av information om insatsen via media
- Konferens med hela personalstyrkan

Hösten 2024

- Utbildningsinsats för hela personalgruppen kring Horisontella principer
- Personal deltar på nätverksträff i samverkan med ESF-projekten SPIRA, Ungas Framtid och ISA
- Insamling av uppföljningsresultat/fokusintervjuer av utvärderare
- Utvärderingsseminarium kring uppföljningsresultaten
- Uppföljning av utbildningsinsats kring BIP

Våren 2025

- Uppföljning av horisontella principerna via work shop
- Uppföljning av utbildningsinsats BIP
- Motverka våld-utbildning
- Personal deltar på nätverksträff i samverkan med ESF-projekten SPIRA, Ungas Framtid och ISA
- Konferens med hela personalstyrkan

Hösten 2025

- Insamling av uppföljningsresultat av utvärderare
- Planering av mittkonferens
- Personal deltar på nätverksträff samverkan med ESF-projekten SPIRA, Ungas Framtid och ISA

Våren 2026

- Mittkonferens

- Plan för fortsatt utvärdering klar
- Konferens med hela personalstyrkan

Horisontella principer

De horisontella principerna, jämställdhet, tillgänglighet och icke diskriminering, ska integreras i insatsen. Mål kring de horisontella principerna ska ställas upp. Detta kommer att ske från och med den tredje terminen, hösten 2025. Insatsplanen kommer då att uppdateras med mål för de horisontella principerna.

Finansiering

Enligt beslut av Samordningsförbundets styrelse ska 75% av förbundets medel vikas till Sikta mot arbetslivet. Det innebär att 9 miljoner kronor om året avsätts till insatsen från Samordningsförbundets sida. De medverkande kommunerna medfinansierar utifrån kommunernas socioekonomi och befolkningstal.

Finansieringen utgör endast personalkostnader och fördelas enligt nedan:

Medfinansiering		RAR	
Västra	Katrineholm	75%	150%
Västra	Flen	50%	100%
Västra	Vingåker	25%	50%
Södra	Gnesta	25%	50%
Södra	Trosa	25%	50%
Södra	Nyköping	100%	150%
Södra	Oxelösund	25%	50%
Norra	Strängnäs	100%	100%
Norra	Eskilstuna	200%	250%
Totalt		625%	950%

Tre samordnare från regionen

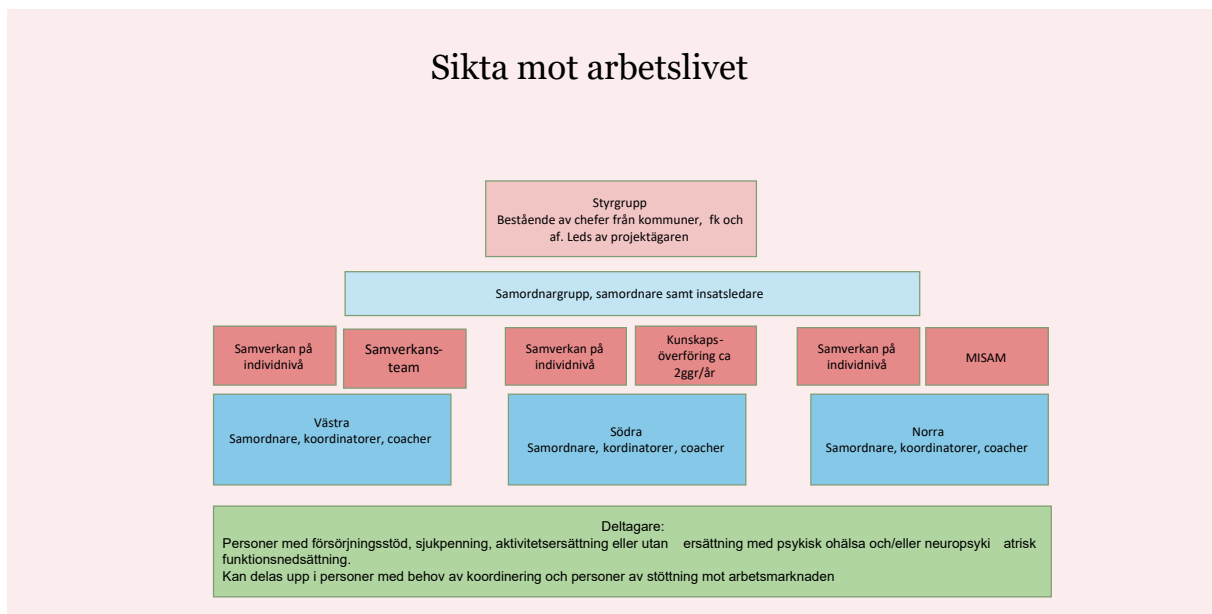
300%

Insatsorganisation

Tre länsdelar

Länet har delats i tre insatsdelar: södra länsdelen med kommunerna Nyköping, Oxelösund, Gnesta och Trosa, norra länsdelen med Eskilstuna och Strängnäs och västra länsdelen med Katrineholm, flen och Vingåker. Samtliga länsdelar har en huvudort, den befolkningsmässigt största kommunen, där de ansvariga samordnarna utgår ifrån. Västra länsdelen är centrerad i Katrineholm. I norra finns verksamhet i båda kommunerna vilket också gäller för de fyra kommunerna i södra länsdelen.

Bilden nedan illustrerar Sikta mot arbetslivets strukturella uppbyggnad



1

Stygrupp

Den länsövergripande styrgruppen leds av förbundschef Charlotta Skålén som är insatsägare. Styrgruppen bemannas av chefer i respektive myndighet enligt följande:

Tomas Sättermon, enhetsschef Arbetsförmedlingen

Fredrik Brunzell, Försäkringskassan

Marie Kampf Wästerberg, divisionschef Region Sörmland

Cecilia Casparsson Bengtsson, verksamhetschef Region Sörmland

Liv Bjerenerup Tinglöv, verksamhetschef Region Sörmland

Jan Holmlund, divisionschef Nyköpings kommun

Katarina Haddon, förvaltningschef Oxelösunds kommun

Lena Karlsson Leksell, förvaltningschef Gnesta kommun

Lisbet Lampinen, socialchef Trosa Kommun

Iris Pettersson, socialchef Flens kommun

Johan Lindeberg, förvaltningschef Katrineholms kommun

Dag Walströmer, socialchef Vingåkers kommun

Magnus Mihn Gustafsson, förvaltningschef Eskilstuna kommun

Marjo Savelius, socialchef Strängnäs kommun

Föredragande i styrgruppen är insatsledare från Samordningsförbundet Lena Hallberg och i förekommande fall länsdelarnas samordnare.

Samverkansteam

Varje länsdel ska ha ett samverkansteam av tjänstepersoner från samverkande myndigheter och organisationer. Samverkansteamet ska fungera som ett stöd då frågor rörande deltagare uppstår och det är också möjligt för parterna att aktualisera deltagare till insatsen.

Teamen är olika organiserade i länsdelarna. I västra finns ett samverkansteam som byggts upp under Siktas tid. Det består av:

Biståndshandläggare – kommun (ekonomiskt bistånd och LSS)

Specialister från vård- och omsorg – kommun

Specialister – Försäkringskassan

Rehabkoordinatorer – Regionen

Behandlare – Regionen

Habiliteringen – Regionen

I norra länsdelen kommer ett tidigare uppbyggt handläggarnätverk, MISAM, att fungera som samverkansteam. Misam består av:

Specialister för aktivitetsersättning från Försäkringskassan

Handläggare från Arbetsförmedlingen samt projektpersonal från Arbetsförmedlingens projekt SamStart

Från regionen:

Rehabkoordinator från psykiatri

Temasamordnare från habiliteringen

Kurator från psykmottagningen

Från kommunen handläggare från:

Ekonomiskt bistånd, biståndskontoret, LSS, socialpsykiatri, personligt ombud samt IVP

I södra länsdelen

Roller

Insatsägare

Insatsägare är Samordningsförbundet RAR i Sörmlands förbundschef Charlotta Skålen. Hon ansvarar för insatsen inför Samordningsförbundets styrelse. Förbundschefen leder insatsens styrgrupp.

Styrgrupp

Styrgruppen ansvarar för att insatsen arbetar mot de uppställda målen. Styrgruppsmedlemmarna ansvarar för att lösa problem på strukturell nivå och agerar utifrån sin specifika kompetens för att stötta insatsen. De fungerar även som talespersoner för insatsen och dess syfte. Medlemmarna ska lyfta frågor från styrelsen i sina hemorganisationer.

Insatsansvarig

Insatsansvarig, Lena Hallberg på Samordningsförbundet RAR i Sörmland, fungerar som länk mellan insatsägare, styrgrupp och länsdelarna. Hon ansvarar för kontakten med den externa utvärderaren

och håller i de länsövergripande aktiviteterna och stöttar lärandet mellan länsdelarna. Insatsansvarig är föredragande i styrgruppen.

Samordnare

Samordnarna ansvar för att samordna länsdelen och för att arbetsgruppen fungerar. Samordnaren är sammankallande i samverkansteamet och ansvarar för att hålla i mötet. Aktualiseringar skickas till samordnaren som kallar deltagare, bedömer behov och fördelar deltagarna mellan medarbetarna. Samordnarna deltar i en länsövergripande samordnargrupp och är ansvariga för att personalen deltar i länsövergripande möten och konferenser.

Samordnarna har sin anställning i Region Sörmland och bemannas enligt nedan:

Södra länsdelen; Amanda Personne och Ann-Charlotte Lund

Västra länsdelen; Mikael Bejmar

Norra länsdelen; Mikaela Ahlin

Koordinatorer

Koordinatorer arbetar med inriktningen unga. De ska fungera som deltagarens personliga stöd. Är ett pedagogiskt och moraliskt stöd och i vissa fall ansvarar för deltagarens kontakter med myndigheter. Fungerar som stöd åt deltagaren vid genomförande av deltagarens personliga plan, process och utveckling. En koordinator som arbetar 100% beräknas stötta cirka 20 deltagare.

I de mindre kommunerna innehar samma person koordinatorrollen och coachrollen.

Coacher

Coacher arbetar med inriktningen arbete. De ska liksom koordinator fungera som personligt stöd åt deltagaren vid genomförande av dennes personliga plan, process och utveckling. Har till uppgift att ha kontakt med arbetsgivare, förmedla platser för arbetsträning till deltagare och stötta deltagare och arbetsplats under deltagarens arbetsträning. Coach har ansvar att förbereda deltagaren för mer personligt ansvar i sin fortsatta rehabilitering (exempelvis bli redo att skrivas in på Arbetsförmedlingen och uppfylla Arbetsförmedlingens krav på självständighet). Coach ansvarar för slutdokumentation som delges deltagaren och handläggaren som eventuellt tar vid.

Versionsbeteckning

Projektplanen uppdateras löpande under insatsens gång och ska förankras i insatsens styrgrupp enligt nedan.

Version	Beslut projektplan	Vem	Datum
<i>1.0 Utkast</i>			

