



Handläggare

Marjo Savelius
0152-29616

Socialnämnden

Förnyad rekommendation till kommunerna om gemensam finansiering av stöd för en kunskapsbaserad socialtjänst och kommunal hälso- och sjukvård

Förslag till beslut

Socialnämnden beslutar att

1. förlänga stöd till kunskapsbaserad socialtjänst och kommunal hälso-och sjukvård.

Beskrivning av ärendet

Majoriteten av Sveriges kommuner har gemensamt finansierat ett stöd för en kunskapsbaserad socialtjänst och kommunal hälso- och sjukvård. Sveriges kommuner och regioner, SKR, föreslår nu en fortsättning av detta under perioden 2025-2028.

Finansieringen får en strategisk betydelse när en ny Socialtjänstlag träder i kraft nästa år. En gemensam finansiering ger kommunerna viktiga verktyg för lokal kunskapsstyrning. Äldreomsorgens fem kvalitetsregister vidareutvecklas med finansieringen. SKRs roll är att fortsätta samordna och utveckla kunskapsstyrningen nationellt.

Ekonomiska konsekvenser för hållbar utveckling

Kostnaderna blir 1,95 kronor/invånare och år.

Miljömässiga konsekvenser för hållbar utveckling

Beslutet medför inga miljömässiga konsekvenser för kommunen.

Sociala konsekvenser för hållbar utveckling

Beslutet medför inga sociala konsekvenser för kommunen.

Uppföljning

Beslutet kräver ingen särskild uppföljning.

Beslutsunderlag

Skrivelse, Meddelande från styrelsen - Förnyad rekommendation till kommunerna om gemensam finansiering av stöd för en kunskapsbaserad socialtjänst och kommunal hälso- och sjukvård, 2024-01-29

Information, Förnyad rekommendation från SKRs styrelse avseende gemensam finansiering för en kunskapsbaserad socialtjänst SKR2023/01554, 2024-01-30



Information, Komplettering – Förnyad rekommendation till kommunerna om gemensam finansiering av stöd för en kunskapsbaserad socialtjänst och kommunal hälso- och sjukvård, 2024-02-27

Bilaga 2 Arbetet 2020-2023, dnr SKR2023/01554, 2023-10-03

Bilaga, Förnyad rekommendation om stöd för Kunskapsbaserad socialtjänst och kommunal hälso- och sjukvård, 2024-06-07

Beslutet skickas till

Sveriges kommuner och regioner

Marjo Savelius
Socialchef

2024-01-26

Kommunstyrelserna

Meddelande från styrelsen – Förnyad rekommendation till kommunerna om gemensam finansiering av stöd för en kunskapsbaserad socialtjänst och kommunal hälso- och sjukvård

Ärendenummer: SKR2023/01554

Förbundsstyrelsen beslut

Styrelsen för Sveriges kommuner och regioner (SKR) har vid sammanträde den 26 januari beslutat:

- **Att** rekommendera kommunerna att årligen, till SKR, gemensamt tilläggsfinansiera viktiga förutsättningar för en kunskapsbaserad socialtjänst och kommunal hälso- och sjukvård om sammanlagt 19,5 mkr (dvs max 1,95 kr per invånare) under åren 2025-2028.
- **Att** rekommendera kommunerna att meddela sitt ställningstagande till SKR senast 30 juni 2024.
- **Att** kostnaden fördelas per kommun utifrån beräkningsmodellen för SKRs medlemsavgift vilken baseras på befolkningen i respektive kommun. Kommuner med över 200 000 invånare får 10% rabatt.

Behov av ställningstagande från alla kommuner

För att tjänsterna ska kunna tillhandahållas nationellt med stöd av SKR behöver merparten av kommunerna anta rekommendationen. Om inte merparten av kommunerna antar rekommendationen kan SKR inte säkra att tjänsterna och stödet kommer att kunna erbjudas nationellt framöver.

Varje kommun behöver meddela SKR sitt ställningstagande. Beslutet fattas i relevant instans i respektive kommun och meddelas skriftligen till SKR senast den 30:e juni 2024.

Skicka kommunens ställningstagande till registrator@skr.se med hänvisning till ärendenummer SKR2024/00089.

Bakgrund

Socialtjänsten och den kommunala hälso- och sjukvården står inför komplexa utmaningar. Att samarbeta nationellt är ett sätt att möta dessa utmaningar. Att nationellt samla stöd för en kunskapsbaserad socialtjänst och kommunal hälso- och

sjukvård handlar om att effektivisera och rationalisera för att undvika dubbelarbete och öka chanserna för att rikta resurserna rätt. Målet är att uppnå ett bättre resultat för de invånare som är i behov av samhällets stöd.

SKR arbetar sedan 2020 på kommunernas uppdrag och inom ramen för en rekommendation om: Gemensam finansiering för en långsiktig kunskapsstyrning inom socialtjänstens verksamheter (18/00295 och 22/00731) för att stödja utvecklingen av en kunskapsbaserad socialtjänst. Bakgrunden till rekommendationen är att flera av de statsbidrag som tidigare riktades till dessa områden avslutades och omvandlades till generella statsbidrag. De tjänster och stöd som ingår i rekommendationen har inte heller tidigare finansierats inom ramen för SKR:s ordinarie medlemsavgift.

Den nuvarande rekommendationen gäller till och med 2024. För att kunna fortsätta arbetet 2025-2028 behöver därför kommunerna göra ett nytt ställningstagande.

Innehåll

Arbetet med stöd till kunskapsstyrning i socialtjänsten och den kommunala hälso- och sjukvården är brett och bedrivs av en mängd olika aktörer på såväl nationell som på regional och lokal nivå. De aktiviteter som kommer att bedrivas med stöd av den föreslagna rekommendationen är en del av en större helhet, där SKR tillsammans med kommunerna har identifierat behov av en långsiktig samverkan och ett hållbart stöd. Arbetet bidrar till en kunskapsbaserad socialtjänst och kommunal hälso- och sjukvård genom att ge förutsättningar för:

- att följa upp kvalitet och resultat samt att analysera dessa – genom kvalitetsregister, brukarundersökningar och stöd för individbaserad systematisk uppföljning,
- brukarinflytande genom brukarundersökningar,
- stöd till analys och verksamhetsutveckling utifrån den kunskap som genereras av ovanstående,
- prioritering och medverkan i framtagande av olika kunskapsstöd – för att dessa ska anpassas efter de faktiska behoven,
- nationell samordning för att säkra det kommunala inflytandet över nationella utvecklingsarbeten.

Rekommendationen samt arbetet under 2020-2023 år redovisas i bilaga 1 och 2.

Sveriges Kommuner och Regioner
Ordförande
Anders Henriksson

2024-01-26

Avdelningen för vård och omsorg
Camilla Wiberg och Mari Forslund

Förnyad rekommendation till kommuner om stöd för en kunskapsbaserad socialtjänst och kommunal hälso- och sjukvård

Förslag till styrelsen

Att fatta beslut om en förnyad rekommendation till kommunerna om tilläggsfinansiering av viktiga förutsättningar för en kunskapsbaserad socialtjänst och kommunal hälso- och sjukvård. Rekommendationen gäller för åren 2025-2028.

Förankrings- och beslutsprocess under 2023:

- Nationell styrgrupp för kunskapsstyrning i socialtjänsten (S-KiS) kontinuerlig information och dialog.
- Information till Beredningen för primärvård och äldreomsorg 25 maj samt 14 december
- Information Beredningen för socialpolitik och individomsorg 15 juni
- Överläggning med Beredningen för socialpolitik och individomsorg 14 dec
- Information och dialog med Nationell samverkansgrupp för kunskapsstyrning i socialtjänsten (NSK-S) 22 maj samt 5 oktober
- Information till Nationellt nätverk för regionala samverkans- och stödstrukturer (RSS) 16 maj och 4 oktober
- Information och dialog med VDO 28 augusti
- Information till Socialchefsnätverket 15 september
- Informationsbrev till alla social/förvaltningschefer 25 september
- Information till Arbetsutskottet 12 oktober
- Öppna dialogtillfällen för beslutsfattare i kommunerna under oktober och november
- Information på ”Aktuellt i socialtjänsten” 31 oktober.

Förslag till beslut

- **Att** rekommendera kommunerna att årligen, till SKR, gemensamt tilläggsfinansiera viktiga förutsättningar för en kunskapsbaserad socialtjänst och kommunal hälso- och sjukvård om sammanlagt 19,5 mkr (dvs max 1,95 kr per invånare) under åren 2025-2028.
- **Att** rekommendera kommunerna att meddela sitt ställningstagande till SKR senast 30 juni 2024
- **Att** kommunerna genom tilläggsfinansieringen bidrar till finansieringen av:
 - de nationella kvalitetsregister som kommunerna använder sig av för att säkra uppföljningen av den kommunala hälso- och sjukvården,
 - stöd för individbaserad systematisk uppföljning (ISU),
 - upphandling, samordning och utvecklingen av nationella brukarundersökningar inom socialtjänsten,
 - nationellt stöd för samverkan mellan kommuner och regioner om kunskapsstyrningen av hälso- och sjukvården,
 - nationell samordning och gemensamt nationellt utvecklingsarbete.
- **Att** arbetet fortsätter styras och ledas av en styrgrupp (S-KiS) med representanter från SKRs strategiska nätverk för socialtjänsten tillsammans med SKR (Socialchefsnätverket, NSK-S och RSS).
- **Att** kostnaden fördelas per kommun utifrån beräkningsmodellen för SKRs medlemsavgift vilken baseras på befolkningen i respektive kommun. Kommuner med över 200 000 invånare får 10% rabatt.

Inledning

SKR:s styrelse har fattat beslut om en rekommendation från SKR ”Gemensam finansiering för en långsiktig kunskapsstyrning inom socialtjänstens verksamheter” (18/00295 och 22/00731).

SKR arbetar på kommunernas uppdrag och inom ramen för tilläggsfinansiering för att stödja utvecklingen av en jämlik, jämställd och kunskapsbaserad socialtjänst. Arbetet omfattar idag områdena uppföljning, nationell samordning och samverkan med regionerna i ”Nationellt system för kunskapsstyrning hälso- och sjukvård”.

För att säkra kommunalt inflytande över arbetet har en styrgrupp, Styrgrupp för nationell kunskapsstyrning socialtjänst – kommuner i samverkan (S-KiS) med företrädare från SKR:s strategiska nätverk på socialtjänstens område (Socialchefs nätverket, NSK-S och RSS) tillsammans med SKR ansvarat för styrning och ledning av arbetet.

Den nuvarande rekommendationen gäller, efter ett beslut av styrelsen om förlängning med ett år, till och med 2024. För att kunna fortsätta arbetet behöver därför SKR:s styrelse och kommunerna göra ett nytt ställningstagande för det fortsatta arbetet.

Socialtjänsten och den kommunala hälso- och sjukvården står inför komplexa utmaningar. Att samarbeta nationellt är ett sätt att möta dessa utmaningar. Att nationellt samla stöd för en kunskapsbaserad socialtjänst och kommunal hälso- och sjukvård handlar om att effektivisera och rationalisera för att undvika dubbelarbete och öka chanserna för att rikta resurserna rätt. Målet är alltid att uppnå ett bättre resultat för de invånare som är i behov av samhällets stöd.

Arbetet inom den gemensamma rekommendationen bidrar till en kunskapsbaserad socialtjänst och kommunal hälso- och sjukvård genom att ge förutsättningar för:

- möjlighet att följa upp kvalitet och resultat samt att analysera dessa – genom kvalitetsregister, brukarundersökningar och stöd för individbaserad systematisk uppföljning,
- brukarinflytande genom brukarundersökningar,
- stöd till analys och verksamhetsutveckling utifrån den kunskap som genereras av ovanstående,
- prioritering och medverkan i framtagande av olika kunskapsstöd – för att dessa ska anpassas efter de faktiska behoven,
- nationell samordning för att säkra det kommunala inflytandet över nationella utvecklingsarbeten.

SKRs inriktningsdokument för åren 2024-2028 anger att ett mål för SKRs verksamhet är *en moderniserad och lättillgänglig socialtjänst med ett kunskapsbaserat och förebyggande arbete som sker i samverkan på såväl individ- som samhällsnivå.*

Även regeringen har uppmärksammat vikten av ett mer kunskapsbaserat arbete och den 1 juli 2025 förväntas en ny socialtjänstlag träda i kraft – där socialtjänsten förväntas bygga sin verksamhet på vetenskap och beprövad erfarenhet.

Regionerna har beslutat om att samverka för att stärka kunskapsstyrningen för hälso- och sjukvården i Nationellt sammanhållet system för hälso- och sjukvård. Enligt Myndigheten för vård och omsorgsanalys står kommunerna för 37% primärvården. Nu pågår också utvecklingen av en nära vård på lokal och regional nivå. I detta nya landskap, som bland annat innebär att fler vårdas i hemmet, behöver huvudmännen för hälso- och sjukvården samverka och utgå från en gemensam kunskapsbas.

Kommunerna har sedan flera år tillbaka redan prioriterat dessa frågor och kraftsamlat genom att tilläggsfinansiera viktiga förutsättningar för ett kunskapsbaserat arbete i socialtjänsten och den kommunala hälso- och sjukvården.

Förslag om fortsatt arbete genom en förnyad rekommendation

Arbetet behöver fortsätta

Styrelsen har sedan 2018 då den nuvarande rekommendationen togs fram framhållit ett starkt stöd för innehållet i rekommendationen och man har därför gett kansliet ett uppdrag om att finna en långsiktig form för arbetet i samverkan mellan SKR och landets kommuner.

Omfattning och avgränsningar

Arbete med stöd till kunskapsstyrning i socialtjänsten och den kommunala hälso- och sjukvården är brett och bedrivs av en mängd olika aktörer på såväl nationell som på regional och lokal nivå. De aktiviteter som kommer bedrivs med stöd av den föreslagna rekommendationen är därmed en del av en betydligt större helhet. Även inom SKR pågår flera olika och varandra närliggande aktiviteter till stöd för mer kunskapsbaserade arbetssätt som finansieras både via medlemsfinansiering, överenskommelser och via tilläggsfinansiering av medlemmarna.

Staten bidrar med finansiering bland annat via uppdrag till myndigheter som bidrar till utvecklingen av en kunskapsbaserad socialtjänst. Regeringen har också aviserat att man ämnar teckna överenskommelser med SKR

2024-2028 för att stödja implementeringen av en ny socialtjänstlag samt avsätta medel för kommunernas egna arbete.

Denna förnyade rekommendation avser det stöd som kommunerna ställer sig bakom att bedriva gemensamt och som:

- det är rimligt att SKR som organisation hanterar,
- skapar värde när *samtliga kommuner* medverkar,
- behöver samordnas nationellt,
- behöver *bedrivas kontinuerligt och under lång tid* och därmed inte lämpar sig för finansiering genom mer kortvariga lösningar så som överenskommelser och
- inte ingår i SKR:s ordinarie medlemsavgift.

Inriktning är att det arbete som ryms inom rekommendationen kräver ett långsiktigt åtagande och samarbete mellan kommunerna och SKR. Den förnyade rekommendationen gäller under åren 2025-2028.

SKR kommer inför 2028 i samverkan med S-KiS och SKRs strategiska kommunnätverk ta fram underlag till SKR:s politiska ledning om behov och förutsättningar för en förnyad politisk rekommendation om övergripande inriktning, prioriteringar och finansiering för nästa fyraårsperiod.

Nedan beskrivs de områden som ingår i den förnyade rekommendationen 2025-2028:

Uppföljning och analys

Nationella kvalitetsregister

Kvalitetsregister är en källa för uppföljning av kvalitet och effektivitet inom kommunernas hälso- och sjukvård och en viktig del av kunskapsstyrningen.

De kvalitetsregister som används av kommunerna idag är:

- Senior alert – kvalitetsregister för trycksår, munhälsa, benbrott, viktminskning samt blåsdysfunktion
- Svenska palliativregistret – kvalitetsregister för verksamheter som vårdar personer i livets slut
- BPSD-registret – kvalitetsregister för personer med beteendemässiga och psykiska symtom vid demenssjukdom

- SveDem – kvalitetsregister för en god demensvård
- Rikssår – kvalitetsregister för svårläkta sår

Kommunerna medverkar genom rekommendationen i styr- och ledningsfunktionen för Nationella kvalitetsregister.

SKRs stöd underlättar administration både för berörda register och kommunerna som på detta sätt slipper skriva enskilda avtal med varandra. Det pågår också viktigt utvecklingsarbete med automatiserad informationsöverföring mellan register och verksamhetssystem.

Beräknad kostnad årligen: 10 mkr inkl. utveckling

Nationella brukarundersökningar

Brukarundersökningar är en viktig källa till information om hur brukarna upplever kvaliteten i verksamheterna, och används som ett kunskapsunderlag för utvecklings- och förbättringsarbete. Under 2023 deltog 204 kommuner och 30 privata aktörer i någon av undersökningarna. Följande brukarundersökningar samordnas av SKR:

- Utförarverksamheter inom funktionshinderområdet
- Myndighetskontakten inom funktionshinderområdet
- Myndighetskontakten inom Individ- och familjeomsorg
- Placerade barn och unga

Det pågår också utveckling av nya brukarundersökningar utifrån de behov som kommunerna har angett och i fortsättningen önskar:

- Öppna insatser inom social barn- och ungdomsvård

SKRs stöd omfattar att upphandla en gemensam undersökningstjänst, för att underlätta genomförandet för kommunerna och deltagandet för brukarna samt kvalitetssäkring av denna tjänst. Kostnader för förvaltning, samordning, stöd till användarna och utveckling av brukarundersökningarna ingår. Resultaten presenteras i databasen Kolada samt till anmälda verksamheter. Den digitala undersökningstjänsten ger också möjlighet för kommunerna att lägga till egna lokala frågor. SKR stödjer också kommunerna med analys av resultat.

Beräknad kostnad årligen: 2,5 mkr inkl. utveckling

Stöd för individbaserad systematisk uppföljning (ISU)

Individbaserad systematisk uppföljning (ISU) innebär att beskriva, mäta och dokumentera enskilda personers problem/behov, insatser och resultat och sammanställa informationen på gruppnivå för att ge kunskap om och underlag för utveckling av verksamheten och dess kvalitet. Genom ISU kan verksamheter utveckla lokal kunskap, som en del i beprövad erfarenhet. ISU är en central del av socialtjänstens omställning till att bli mer kunskapsbaserad, i enighet med förslagen i ny socialtjänstlag.

SKR stödjer arbetet genom samordning med nationella och regionala aktörer, utbildningar, nätverk och stödmaterial.

Beräknad kostnad årligen: 2,5 mkr

Samordning av kommunernas medverkan i Nationellt system för kunskapsstyrning hälso- och sjukvård

Regionerna har gått samman och fattat beslut om att gemensamt långsiktigt delta i, stödja och finansiera en sammanhållen struktur för kunskapsstyrning ”Nationellt system för kunskapsstyrning i hälso- och sjukvården”. Strukturen bygger på att nationella programområden (NPO) leder kunskapsstyrningen inom sina respektive områden. Det finns 26 st NPO, varav kommunerna medverkar i sex (barn och ungas hälsa, psykisk hälsa, primärvård, äldre och palliativ vård, rehabilitering, habilitering och försäkringsmedicin samt levnadsvanor).

Många av de kunskapsstöd som tas fram inom systemet för kunskapsstyrning hälso- och sjukvård berör kommunernas verksamhet på olika sätt. Det finns behov av att former och förutsättningar för en meningsfull och ändamålsenlig samverkan mellan regionerna och kommunerna på nationell nivå.

SKR:s stöd består av stödja utvecklingen av strukturer för att nominera kommunala representanter, att stödja de kommunala representanterna, att stödja samordning av kommunernas svar på remisser samt att utveckla och stärka kommunernas medverkan.

Beräknad kostnad årligen: 1 mkr

Nationell samordning

Ovanstående aktiviteter samordnas och hålls samman av ett kansli för rekommendationen på SKR. Förutom ovanstående aktiviteter faciliterar kansliet strategiska nätverk och grupperingar med medlemmar för utveckling och stöd för en kunskapsbaserad socialtjänst. Följande ingår i den nationella samordning:

- Partnerskapet till stöd för kunskapsstyrning socialtjänsten – samordning mellan kommuner, RSS, SKR och myndigheter och gemensam utvecklingsarbete i prioriterade frågor.
- Stöd för samverkan mellan lokal (socialchefer) och nationell (myndigheter) nivå genom Nationell samverkansgrupp för kunskapsstyrning i socialtjänsten (NSK-S) för att stärka förutsättningar för lokal kunskapsstyrning.
- Leda utvecklingsprojekt som S-KiS fattar beslut om.
- Bereda underlag och vara ett administrativt stöd till styrgruppen för rekommendationen (S-KiS) om beslut och ställningstagande.
- Stödja de regionala samverkans- och stödstrukturerna (RSS) genom samordning, erfarenhetsutbyte och gemensam utveckling.

Beräknad kostnad årligen: 3,5 mkr.

Kostnadsramar

Dessa flesta av ovanstående stöd har aldrig finansierats av medlemsavgiften. Stöden har tidigare utvecklats med medel genom statliga överenskommelser samt genom tilläggsfinansiering från kommunerna. Undantaget är brukarundersökningarna som under de första fem åren finansierades av interna utvecklingsmedel på SKR.

Kostnaden utgår från samma princip som SKRs medlemsavgift och baserar sig på invånarantal med rabatt för de största kommunerna. Kostnaden är maximalt 1,95 per invånare om sammanlagt 19,5 mkr/årligen.

För att tjänsterna ovan ska kunna tillhandahållas nationellt med stöd av SKR behöver merparten av kommunerna anta rekommendationen. Om inte merparten av kommunerna antar rekommendationen kan SKR inte säkra att tjänsterna och stödet kommer att kunna erbjudas nationellt framöver.

Se bilaga för mer information om det arbete som har bedrivits inom ramen för nuvarande rekommendation

En kunskapsbaserad socialtjänst ger rätt stöd utifrån behov – tillsammans bidrar vi till jämlika levnadsvillkor!

Ämne: [2024KC4862]Förnyad rekommendation från SKRs styrelse avseende gemensam finansiering för en kunskapsbaserad socialtjänst (SKR2023/01554)
Från: Strängnäs kontaktcenter <Kontaktcenter@strangnas.se>
Till: E-post Socialnämnden
Mottaget: 2024-01-30 07:49:56

Hej!

Vidarebefordrar mejl som kommit Strängnäs kommuns kontaktcenter tillhanda.

Med vänlig hälsning

Pauline Uddstrand
Kontaktcenter

Strängnäs kommun
Nygatan 10
645 80 Strängnäs

Tel 0152-291 00
kontaktcenter@strangnas.se
www.strangnas.se

Inkomna handlingar såsom e-post som skickas till Strängnäs kommun blir som huvudregel allmänna handlingar. Strängnäs kommun hanterar dina personuppgifter enligt dataskyddsförordningen (GDPR). För mer information se <https://www.strangnas.se/kommun-och-politik/overklaga-beslut-rattssakerhet/personuppgifter-i-strangnas-kommun>

Från: Sveriges Kommuner och Regioner <utskick@skr.se>

Skickat: den 30 januari 2024

Till:

Ämne: Förnyad rekommendation från SKRs styrelse avseende gemensam finansiering för en kunskapsbaserad socialtjänst (SKR2023/01554)

För vidarebefordran till förvaltningschef för socialtjänst eller motsvarande i er kommun.

Styrelsen för Sveriges kommuner och regioner (SKR) har den 26 januari beslutat om **förnyad rekommendation (2025-2028) för det gemensamma arbetet med stöd för en kunskapsbaserad socialtjänst och kommunal hälso- och sjukvård**. Se bilaga.

Med detta beslut gick en skrivelse ut till landets samtliga kommunstyrelser.

Behov av ställningstagande från alla kommuner

Kommunen behöver fatta ett beslut om att anta eller inte anta rekommendationen. Om beslutet fattas av förvaltning, av nämnd eller kommunstyrelse beror på hur kommunens beslutsordning är organiserad. Det viktiga är att beslutet fattas i relevant instans i er kommun, SKR har inga synpunkter på eller i vilken instans/nivå ni fattar ert beslut.

Observera att alla kommuner behöver skicka in sitt beslut till SKR. Skicka kommunens ställningstagande till registrator@skr.se senast den **30 juni 2024** med hänvisning till ärendenummer SKR2024/00089.

Välkommen på öppna informationsmöten

Vi kommer att gå igenom bakgrund, nuläge och blicka framåt samt ge möjlighet till dialog om rekommendationen. Du kan bjuda in andra från kommunen att delta på mötena. Ingen anmälan behövs utan du går in i mötet via länken nedan.

- 14 februari kl 14-15 [Klicka här för att ansluta till mötet](#)
- 6 mars kl 16-17 [Klicka här för att ansluta till mötet](#)
- 12 mars kl 15:30-16:30 [Klicka här för att ansluta till mötet](#)
- 15 april kl 14-15 [Klicka här för att ansluta till mötet](#)
- 22 maj kl 10-11 [Klicka här för att ansluta till mötet](#)

Mer information

Mer information och svar på vanliga frågor kan du hitta på SKR:s [hemsida](#).

För ytterligare information, kommentarer och frågor, kontakta ansvarig handläggare genom funktionsbrevlådan kunskapsstyrning-socialtjanst@skr.se

Stockholm 29 januari 2024

Mari Forslund

Sektionschef Stöd till kunskapsstyrning

Avdelningen för vård och omsorg

Sveriges Kommuner och Regioner

Hornsgatan 20

118 82 Stockholm

08-452 00 00

info@skr.se

www.skr.se

Ämne: VB: [2024KC10202]Komplettering: Meddelande 1/2024 från SKR:s styrelse – Förnyad rekommendation till kommunerna om gemensam finansiering av stöd för en kunskapsbaserad socialtjänst och kommunal hälso- och sjukvård

Från: E-post Kommunstyrelsen

Till: E-post Socialnämnden

Mottaget: 2024-02-27 11:23:14

Från: Strängnäs kontaktcenter [mailto:Kontaktcenter@strangnas.se]

Skickat: den 27 februari 2024 11:16

Till: E-post Kommunstyrelsen <kommunstyrelsen@strangnas.se>

Ämne: [2024KC10202]Komplettering: Meddelande 1/2024 från SKR:s styrelse – Förnyad rekommendation till kommunerna om gemensam finansiering av stöd för en kunskapsbaserad socialtjänst och kommunal hälso- och sjukvård

Hej!

Vidarebefordrar mejl som kommit Strängnäs kommuns kontaktcenter tillhanda.

Med vänlig hälsning

Pauline Uddstrand

Kontaktcenter

Strängnäs kommun

Nygatan 10

645 80 Strängnäs

Tel 0152-291 00

kontaktcenter@strangnas.se

www.strangnas.se

Inkomna handlingar såsom e-post som skickas till Strängnäs kommun blir som huvudregel allmänna handlingar. Strängnäs kommun hanterar dina personuppgifter enligt dataskyddsförordningen (GDPR). För mer information se <https://www.strangnas.se/kommun-och-politik/overklaga-beslut-rattssakerhet/personuppgifter-i-strangnas-kommun>

Från: Sveriges Kommuner och Regioner <utskick@skr.se>

Skickat: den 27 februari 2024

Till:

Ämne: Komplettering: Meddelande 1/2024 från SKR:s styrelse – Förnyad rekommendation till kommunerna om gemensam finansiering av stöd för en kunskapsbaserad socialtjänst och kommunal hälso- och sjukvård

Till samtliga kommunstyrelser,

Vänligen se kompletterande bilaga **”Bilaga 2 - Vad har vi åstadkommit hittills inom ramen för rekommendationen om gemensam finansiering för kunskapsstyrning socialtjänst och kommunal hälso- och sjukvård?”** som skulle ha skickats med nedanstående utskick den 29 januari 2024 om förnyad rekommendation till kommunerna om gemensam finansiering av stöd för en kunskapsbaserad socialtjänst och kommunal hälso- och sjukvård (SKR202/01554).

Vänliga hälsningar,

Sveriges Kommuner och Regioner

Sveriges Kommuner och Regioner

Hornsgatan 20
118 82 Stockholm
08-452 70 00
info@skr.se
www.skr.se

Från: Sveriges Kommuner och Regioner

Skickat: den 29 januari 2024 14:08

Ämne: Meddelande 1/2024 från SKR:s styrelse – Förnyad rekommendation till kommunerna om gemensam finansiering av stöd för en kunskapsbaserad socialtjänst och kommunal hälso- och sjukvård

Till samtliga kommunstyrelser

Styrelsen för Sveriges Kommuner och Regioner (SKR) har den 26 januari 2024 beslutat om **förnyad rekommendation till kommunerna om gemensam finansiering av stöd för en kunskapsbaserad socialtjänst och kommunal hälso- och sjukvård**, se bilaga.

För frågor om överenskommelsen, kontakta Camilla Wiberg, avdelningen för vård och omsorg, SKR.

Vänliga hälsningar,

Sveriges Kommuner och Regioner

Sveriges Kommuner och Regioner

Hornsgatan 20
118 82 Stockholm
08-452 70 00

info@skr.se

www.skr.se

Camilla Wiberg och Mari Forslund

Bilaga 2

Vad har vi åstadkommit hittills inom ramen för rekommendationen om gemensam finansiering för kunskapsstyrning socialtjänst och kommunal hälso- och sjukvård?

Nationella kvalitetsregister

Rekommendationen ger kommuner möjlighet att i fem kvalitetsregister följa upp och utveckla kunskap om sin verksamhet, som underlag för förbättringsarbete.

SKR samordnar kommunernas delfinansiering av kvalitetsregistren. De fem nationella kvalitetsregistren; Senior alert, Svenska palliativregistret, BPSD-registret, SveDem och RiksSår, har de senaste tio åren varit viktiga verktyg för uppföljning av kommuners hälso- och sjukvårdsarbete inom framför allt äldreomsorgen.

Användningen av nationella kvalitetsregister ger möjlighet att systematiskt och fortlöpande utveckla och säkra vårdens kvalitet. Registren är ett viktigt stöd för att uppnå en kunskapsbaserad och jämlik hälsa samt en resurseffektiv vård och omsorg. Inte minst ska de kunna användas i förbättringsarbete i vårdens och omsorgens verksamheter.

Kommuner som använder kvalitetsregister har kunnat visa på ökad kunskap och förbättrade arbetssätt. Verksamheter har ändrat arbetssätt och övergått till att på ett systematiskt och standardiserat sätt förebygga fallskador, undernäring, trycksår, sår och vårdrelaterade infektioner samt tagit fram standardprocesser för demensuppföljning och standardiserade arbetsmetoder vid palliativ vård.

Kvalitetsregistren möjliggör jämförelser av den egna verksamhetens resultat över tid, men också med andra verksamheter, och är ett stöd i det lokala förbättringsarbetet.

Sedan hösten 2020 pågår ett arbete för att möjliggöra automatiserad informationsförsörjning till de fem nationella kvalitetsregistren. Under

våren 2023 har Borås stad via journalleverantören Cambio Viva gått i drift, och data från journalsystem överförs automatiskt till kvalitetsregistret Senior alert. Nu pågår arbete för att införa integrering i fler kommuner med samma leverantör. Målet är att få andra leverantörer och kvalitetsregister att följa efter.

Nationella brukarundersökningar

Kommuner som antagit rekommendationen har möjlighet att delta i de nationella brukarundersökningar som SKR samordnar inom socialtjänsten. De har också tillgång till den undersökningstjänst som SKR, på uppdrag av kommunerna, upphandlat och förvaltar för att underlätta genomförandet av undersökningarna. 2022 deltog 203 av Sveriges kommuner i någon av de nationella undersökningar som SKR samordnar inom individ- och familjeomsorg och funktionshinderområdet, och har därmed fått kunskapsunderlag för kvalitetsutveckling och förbättringsarbete i verksamheterna. Undersökningarna har givit ca 65 000 brukare möjlighet att tycka till om kontakten och stödet de får från socialtjänsten.

Genom rekommendationen har SKR även kunnat ge stöd till kommunerna att analysera och använda resultaten från brukarundersökningarna.

Våren 2022 svarade 163 kommuner (av 290 tillfrågade) på en enkät om behovet av att utveckla nya nationella brukarundersökningar för andra målgrupper och verksamhetsområden än de som då omfattades. 9 av 10 kommuner svarade att de ser behov av att utveckla nya nationella undersökningar. Utifrån de prioriteringar kommunerna gjorde i enkäten har två nya brukarundersökningar utvecklats - om myndighetskontakten inom funktionshinderområdet samt om öppna insatser inom social barn- och ungdomsvård.

80 procent av kommunerna är sammantaget nöjda med den undersökningstjänst som har upphandlats och använts för brukarundersökningarna sedan år 2020. Undersökningstjänsten har under avtalsperioden även utvecklats och förbättrats, till exempel genom en utskicksportal som gör det lättare både för personal att sprida enkäter och för brukare att svara.

Att utveckla kunskap med individbaserad systematisk uppföljning (ISU)

SKR har genom rekommendationen kunnat utveckla olika typer av stöd till individbaserad systematisk uppföljning för att nå fler kommuner och verksamheter. Sedan 2021 erbjuds regelbundet kostnadsfria webbsända seminarier om ISU på olika teman, med mellan 150 och 500 deltagare per tillfälle. Medarbetare från 80 procent av kommunerna har deltagit. Intresset är fortsatt stort. SKR bedriver också nationella och regionala utbildningar

tillsammans med Socialstyrelsen och RSS:er, i vilka medarbetare från 77 kommuner deltagit sedan 2020.

Ett flertal skriftliga stöd om hur man genomför och använder sig av ISU för verksamhetsutveckling har också tagits fram och publicerats, bland annat på Kunskapsguiden.

Individbaserad systematisk uppföljning handlar om att beskriva och mäta arbetet med enskilda brukare och sammanställa informationen på gruppnivå i syfte att utveckla och förbättra verksamhetens kvalitet. Genom individbaserad systematisk uppföljning, ISU, kan socialtjänsten själv skapa lokal kunskap om olika delar av arbetet, till exempel om brukarnas behov, vilka insatser som erbjuds och genomförs, resultatet av insatserna och hur olika brukargrupper upplever kontakten och insatserna.

Forskningen om olika insatsers resultat för olika målgrupper är begränsad. Forskning kan inte heller ersätta lokalt utvecklad kunskap om den egna verksamheten. ISU har en central roll för att möjliggöra och vidareutveckla en kunskapsbaserad socialtjänst. Verksamheter och kommuner behöver själva ha kompetens och förutsättningar att arbeta med individbaserad systematisk uppföljning för att utveckla kunskap om sina målgrupper, insatser och resultat, för att kunna säkerställa att rätt stöd ges till rätt person i rätt tid. Lokalt utvecklad kunskap genom ISU ger möjligheter att vässa och utveckla verksamheten och insatserna baserat på denna kunskap. Den ger också stöd i prioritering av knappa resurser.

Arenor för samverkan och samarbete

En viktig arena där lokal, regional och nationell nivå samverkar är Partnerskapet – till stöd för kunskapsstyrning inom socialtjänsten. Här drivs utvecklingsarbete i samverkan mellan de regionala samverkans- och stödstrukturerna (RSS:erna), Socialstyrelsen (och andra berörda myndigheter) och SKR. Partnerskapet bildades 2018, och rekommendationen innebär att SKR kunnat fortsätta utveckla arbetet i Partnerskapet.

Genom Partnerskapet får parterna en långsiktig och hållbar relation, vilket underlättar flödet av information mellan den lokala, regionala och nationella nivån.

Partnerskapet prövar och utvecklar modeller och processer för att identifiera lokala behov av kunskap genom samarbete med kommunerna, att ta fram stöd i samverkan mellan RSS, SKR och nationella myndigheter samt att förbättra förutsättningar för implementering av dessa i kommunerna genom kunskapshöjande och kunskapsspridande insatser.

När Partnerskapet utvecklar kunskapsstöd tillsammans blir dessa mer behovsanpassade och användbara för kommunerna. Genom Partnerskapet kan nationella aktörer och RSS:er samordna sina arbeten i de prioriterade frågorna och kommunerna får därmed ett mer samlat stöd.

Partnerskapet är också en arena för att fånga upp goda exempel på lokalt och regionalt utvecklingsarbete och sprida dessa – Yrkesresan är ett exempel på det.

Kommunal hälso- och sjukvård

Rekommendationen har bidragit till att SKR kan stödja kommunernas kunskapsstyrning för den kommunala hälso- och sjukvården. Kommuner och regioner samverkar nu i ökande grad om kunskapsstyrning inom hälso- och sjukvården.

Sedan 2018 har regionerna tillsammans arbetat med att på nationell nivå ta fram bästa tillgängliga kunskap för olika delar inom hälso- och sjukvården, genom Nationellt system för kunskapsstyrning i hälso- och sjukvården. Kommunerna är en stor sjukvårdshuvudman. Cirka 37 % av primärvården utförs av kommunerna och behöver kunna utgå ifrån samma kunskapsstöd som övrig hälso- och sjukvård. Kommunernas primärvård utförs alltid i samverkan med regionen, eftersom läkarna är anställda i regionen, men har specifika förutsättningar som behöver synas i nationella kunskapsstöd. Kommunerna bidrar med både kompetens för att ta fram nationella kunskapsstöd som berör kommunernas verksamheter samt samverkar nu om att svara på remisser om nya kunskapsstöd.

De områden där kommunerna medverkar i både styrning och ledning är äldres hälsa och palliativ vård, barn och unga, primärvård, levnadsvanor, psykisk hälsa och rehabilitering, habilitering och försäkringsmedicin.

Utvecklingsarbete pågår nationellt för att förbättra tillgången till kunskap för alla medarbetare som arbetar med hälso- och sjukvård, oavsett huvudman.

Nationell samordning för kunskapsstyrning i socialtjänsten

Ovanstående aktiviteter inom rekommendationen hålls samman av SKR. Förutom ovanstående aktiviteter samordnar SKR strategiska nätverk och grupperingar av medlemmar.



Förnyad rekommendation om stöd för
Kunskapsbaserad
socialtjänst och kommunal
hälso- och sjukvård

Till dig som ska använda den här presentationen

Bilderna i det här bildspelet kan användas för att i olika sammanhang presentera rekommendationen, vad den innebär och vad det gemensamma engagemanget innebär för att kunna skapa förutsättningar för en kunskapsbaserad socialtjänst. Bilderna kan också användas för diskussioner om verksamhetsutveckling och planering. Till respektive bild finns ett utvecklat talarmanus som stöd.

Disposition

Bild 3 – 4 handlar om bakgrund och organisation kring rekommendationen, samt tidplan för årets arbete.

Bild 5 – 6 handlar om varför arbetet som omfattas av rekommendationen är viktigt

Bild 7 - 14 handlar om vad rekommendationen omfattar och exempel på resultat

Bild 15 handlar om ledning och styrning av det gemensamma arbetet.

Lycka till!

Kommunernas gemensamma satsning på kunskapsstyrning inom socialtjänsten

I slutet av 2018 beslutade dåvarande SKR:s styrelse om en rekommendation till kommunerna med målet att skapa förutsättningar för en mer jämlik, jämställd och kunskapsbaserad socialtjänst av hög kvalitet.

Rekommendationen ligger till grund för medfinansieringen från 288 kommuner som gällde för åren 2020–2023. Under 2022 beslutade SKR:s styrelse om en förlängning av rekommendationen till och med 2024 för att synkronisera arbetet med SKR:s politik och en förväntad ny socialtjänstlag.

En särskild styrgrupp, Styrgruppen för nationell kunskapsstyrning i socialtjänsten (S-KiS), styr och leder det gemensamma arbetet.

Nu har SKRs styrelse fattat beslut om att förnya rekommendationen under åren 2025-2028.

Vad innebär rekommendationen för kommunerna?

Vad kostar det?

1,95 kr
per
invånare
och år

Vad ingår?

Nationella kvalitetsregister

Stöd för individbaserad
systematisk uppföljning

Nationella
brukarundersökningar

Nationell samordning

Kommunal hälso- och sjukvård

Hur går det till?

Alla kommuner
behöver fatta beslut
om medverkan och
meddela SKR
skriftligen senast 30
juni 2024.

Socialtjänsten ska ha förutsättningar att i varje möte ge stöd som bygger på bästa tillgängliga kunskap

- Allasom kommer i kontakt med socialtjänsten har rätt att möta professionella medarbetare och få insatser av hög kvalitet.
- Kunskapsstyrning innebär ett arbetssätt för att säkra kontinuerligt lärande och utveckling i socialtjänsten.
- Genom att använda bland annat kvalitetsregister, individbaserad systematisk uppföljning och brukarundersökningar och andra stöd som tagits fram genom rekommendationen får kommunerna verktyg för att utveckla kunskap och lärande i sin organisation, en möjlighet att jämföra sina resultat med andra kommuner och lära av varandras erfarenheter, metoder och insatser.



Kommuner som arbetar tillsammans kan åstadkomma mer än var och en för sig



- Gemensam finansiering möjliggör förvaltning av viktiga verktyg för lokal kunskapsstyrning, som exempelvis nationella brukarundersökningar, nationella kvalitetsregister och individbaserad systematisk uppföljning.
- Gemensam finansiering möjliggör också nya nationella satsningar, utifrån kommunernas behov.
- SKR:s roll i det gemensamma arbetet innebär bland annat att samordna och utveckla kunskapsstyrningen nationellt.
- Kommunerna har möjlighet att påverka de nationella satsningarna inom ramen för det gemensamma arbetet.
- Den gemensamma finansieringen för en kunskapsbaserad socialtjänst får en än mer strategisk betydelse när en ny socialtjänstlag träder ikraft med nya förväntningar på socialtjänstens verksamheter.

Äldreomsorgen har tillgång till fem nationella kvalitetsregister

För registren betyder det finansiella tillskottet en trygghet för teknisk utveckling samt för utbildning och stöd. Under 2023 har finansieringen bidragit till följande:

Svenska Palliativregistret

Registret har kunnat förbereda för automatiserad informationsförsörjning. Projekt för informationsförsörjning förväntas implementeras 2024.

SveDem

Gått igenom de kommunspecifika delarna och uppdaterat variablerna och vidare möjliggjort för uppföljning av vårdförlopp och andra kunskapsstöd.

BPSD-registret

Har kunnat hålla fler utbildningar och säkerställa verksamhetsnära förbättringsarbeten.

Senior alert

Förbättrat användarinteraktionen för data som hämtas från journaler. Vidareutvecklat automatisk överföring från journal till kvalitetsregister. Påbörjat flera anslutningsprojekt för kommuner och journalleverantörer.

RiksSår

Möjliggjort för uppföljning av vårdförlopp och andra kunskapsstöd.

Arbete med integration av register och journal pågår

- Senior alert färdigställdes under 2022 och första anslutningen skedde i Borås 2023. Arbetat vidare med flera leverantörer och flera kommuner.
- Projektstyrgrupp och en leverantörsberoende referensgrupp från kommunerna.
- Leverantörerna prioriterar arbetet efter kommunernas behov. Störst behov ses gällande Senior alert, Svenska palliativregistret och BPSD-registret.
- Leverantörskartan har vidgats med Cambio Cosmic och behov av stöd har identifierats.



Varje röst räknas!

I de nationella brukarundersökningarna har personer som har kontakt med eller stöd inom individ- och familjeomsorg och funktionshinderområdet möjlighet att göra sina röster hörda.

Resultatet används som kunskapsunderlag för att utveckla verksamheten.



Deltagande och utveckling av brukarundersökningar

2023

54 894

brukarsvar

207

kommuner

**Ny
leverantör**

2

nya brukarundersökningar



2024

**Undersöka
möjligheterna till
löpande
undersökningar**

Individbaserad systematisk uppföljning (ISU)

Ett prioriterat samverkansområde i Partnerskapet i sex år.

Rekommendationen har gett kommunerna utrymme för att utveckla arbetet med ISU.

Goda exempel

Kostnadsfria
webbinarier

Nationell uppföljning inom
kvinnofridsområdet

Utveckla och
tillgängliggöra data från
verksamhetssystemen för
uppföljning

Uppföljning inom
äldreomsorg och
funktionshinderområdet:
2 utbildningar i ISU (IBIC)

Större fokus på
uppföljning med
ny
socialtjänstlag

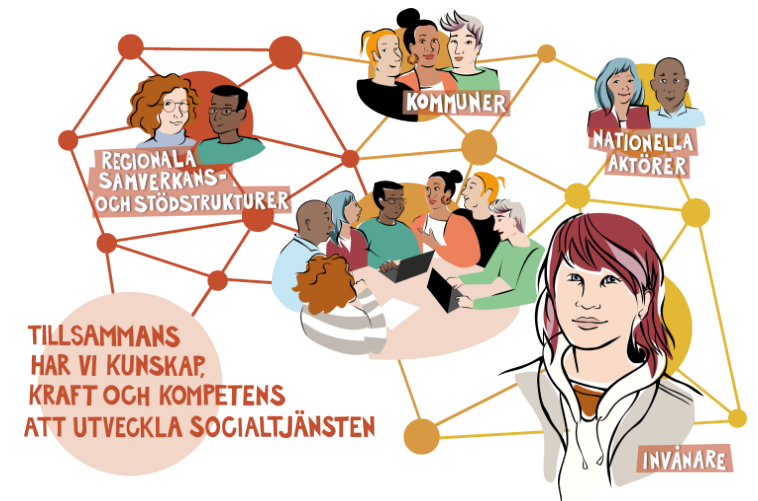
Kommuner och regioner samverkar om kunskapsstyrning i hälso- och sjukvård

- Inom ramen för rekommendationen samordnas kommunernas arbete med kunskapsstyrning för hälso- och sjukvård.
- Kommunerna bidrar i styrning och ledning för de områden där regionen och kommunen har gemensamma målgrupper.
- Kommunerna bidrar med kompetens för att ta fram kunskapsstöd i de fall dessa berör kommunernas verksamheter.



SKR samordnar och S-KiS styr och leder

- Styrgrupp för nationell kunskapsstyrning socialtjänst (S-KiS) beslutar om hur de gemensamma medlen fördelas och följer arbetet.
- Medlen från rekommendationen finansierar också ett kansli på SKR som arbetar med de områden som beskrivs i bildspelet.
- Kansliet bidrar med processtöd till S-KiS och nätverk, samt driver utvecklingsarbeten som S-KiS beslutat om.
- SKR:s arbete med Partnerskapet till stöd för kunskapsstyrning i socialtjänsten bedrivs inom ramen för rekommendationen.



Exempel på utvecklingsarbeten



Partnerskapet –
en arena för gemensamt utvecklingsarbete

Individbaserad
systematisk
uppföljning (ISU)

Lokala
behov

Norm-
brytande
beteende

Kommunal
hälso- och
sjukvård



**NUSO: modell för
jämförelse och analys
av kommuners
socialtjänst**

Förstudier för Yrkesresan har finansierats av rekommendationen



År	Verksamhetsområde	Ansvar förstudie
2018 - 2020	Om ekonomiska, juridiska, tekniska och organisatoriska förutsättningar inför erbjudande	SKR
2021	Funktionshinder	RSS Västernorrland
2022	Missbruks- och beroendevård	RSS Jönköpings län
2023	Äldreomsorgen	RSS Östergötland
2023	Generisk kurs om ISU	RSS GR
2023	Chefsinnehåll funktionshinder	RSS Västernorrland